

Elección de diputados (as): los nombres y pactos que hasta ahora se perfilan en Ñuble

Política. P10-11

Nuevo protocolo busca evitar accidentes entre pescadores y surfistas en Caleta Taucú

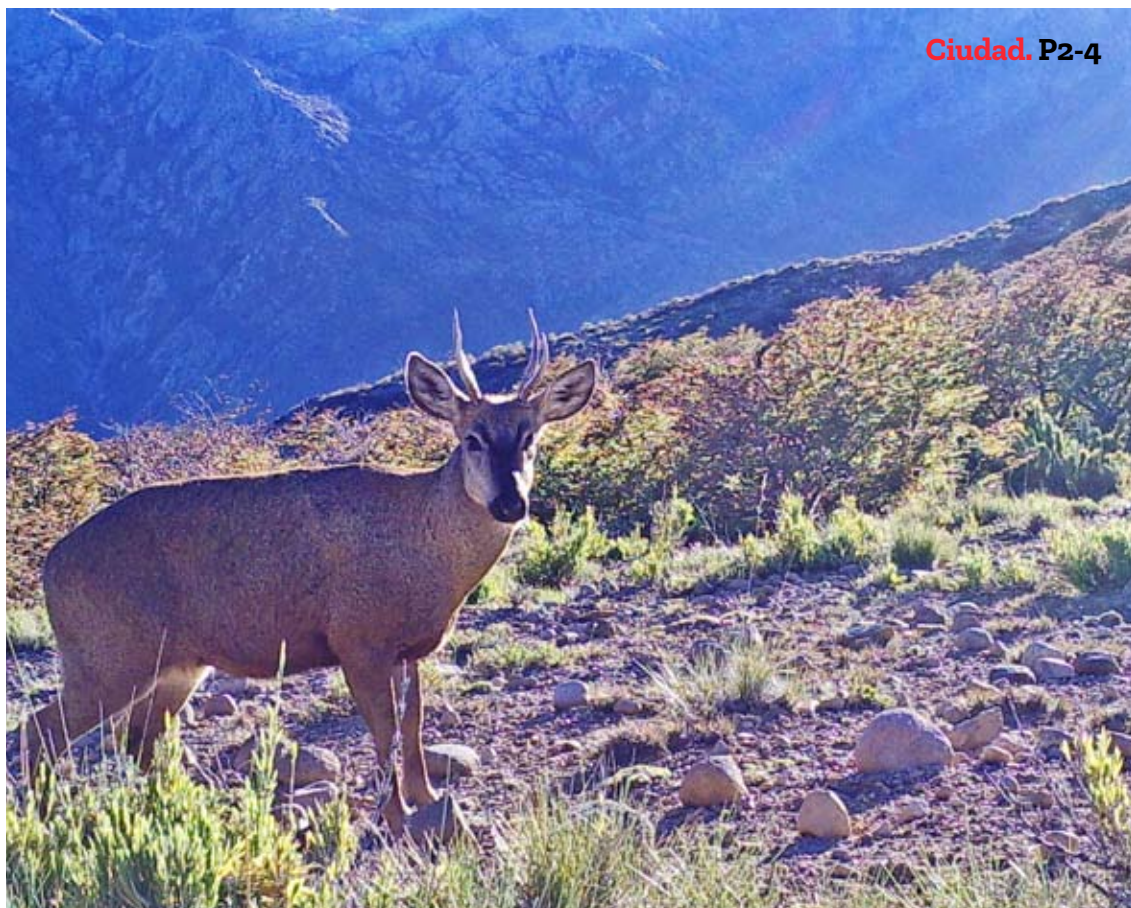


Ciudad. P6-7

Industria del arándano en Ñuble alerta por “ofensiva” de plaga Lobesia botrana

Capturas en la región aumentaron 386% el último año. Pone en riesgo System approach, que exige a un centenar de huertos de la región de la exigencia de fumigar la fruta con destino a Estados Unidos. Tanto el SAG como el Comité del Arándano están trabajando para reforzar las medidas de control.

Economía. P20-21



Ciudad. P2-4

Estrategia para conservación del huemul en Ñuble ha logrado disminuir en 58% sus amenazas



Entrevista P8-9

Las definiciones de la Dra. Angélica Caro, nueva prorectora de la UBB



Deportes. P33

Ñublense necesita al menos 10 puntos en esta segunda rueda para zafar del descenso

Ciudad.



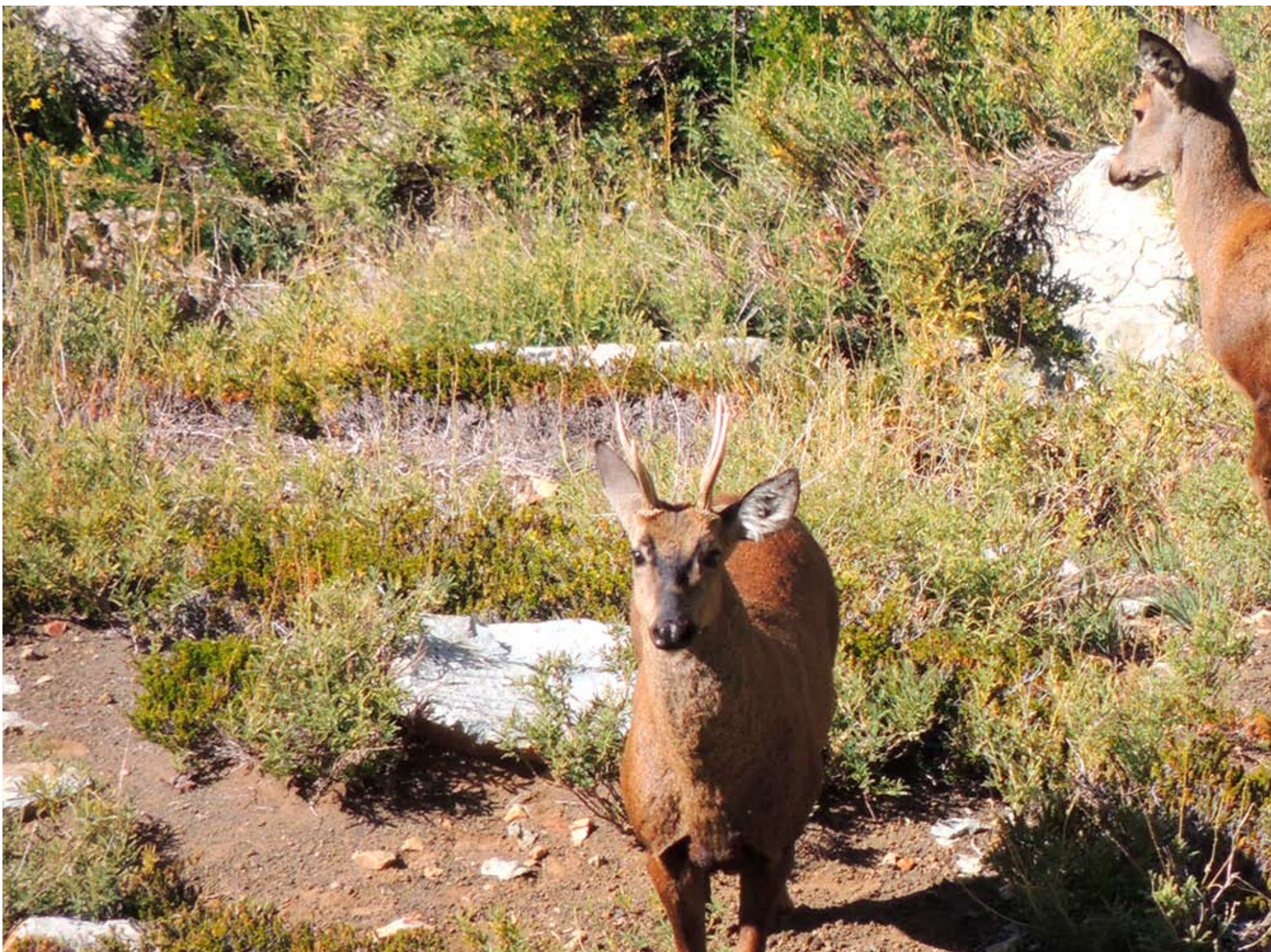
El embalse de la Punilla está en hábitat de huemul, estamos hablando de poner ahí uno de los embalses más grandes de Sudamérica"

PABLO ESPINOZA
ONG DOSEL

AVANCE DEL PLAN DE RECUPERACIÓN, CONSERVACIÓN Y GESTIÓN (RECOGE)

Estrategia destinada a la conservación del huemul ha logrado disminuir en un 58% sus amenazas

Experto y sociedad civil advierten que la baja variabilidad genética y los proyectos de infraestructura, como el embalse La Punilla, son desafíos críticos que se deben abordar por el futuro de la especie.



SUSANA NÚÑEZ
diario@ladiscusion.cl
FOTOS: LA DISCUSIÓN

El Plan de Recuperación, Conservación y Gestión del Huemul (Recoge), aprobado en 2021, incluye más de 50 acciones que involucran al sector público y privado para avanzar en la recuperación y conservación de esta especie que se encuentra en peligro crítico de extinción.

La meta de esta estrategia es aumentar la población de este ciervo de los Nevados de Chillán-Laguna Laja en un 10% dentro de un plazo de 12 años, mediante un seguimiento, procedimientos y evaluación por parte de la institución coordinadora, Corporación Nacional Forestal (Conaf), junto a los ministerios de Medio Ambiente, Obras Públicas y Energía, además, de Aumed, Codeff, Forestal Arauco, SAG y ONG Dosel.

En ese trabajo existen dos objetivos centrales: disminuir las amenazas que afectan a las especies, que alcanza un 58% de avance y aumentar su protección, con un 65%. Ambos agrupan 16 acciones en total que han logrado, a la fecha, distintos niveles de progreso.

Por ejemplo, desarrollar instrumentos técnicos para evaluación de proyectos civiles en áreas con



No tenemos la capacidad humana para realizar un censo, considerando que son terrenos abruptos, de cordillera"

MARIO VALDEBENITO
DEPTO. ÁREAS SILVESTRES PROTEGIDAS CONAF

Animales domésticos y ganado

La mayor preocupación radica en los terrenos aledaños a la reserva donde transita también el huemul, ya que se ven expuestos no solo a riesgos de contraer enfermedades por la presencia de animales domésticos de propietarios privados, sino también a la restricción de su espacio en busca de alimento. En los puntos de monitoreo de las reservas también se ha constatado el ingreso de ganado, aunque según Conaf, no en los mismos lugares del huemul.

hábitat o presencia de huemul (33%), elaborar e implementar un plan de disminución de ganado en zonas de reproducción de huemul (83%) y crear un programa de buenas prácticas forestales en bosque nativo y plantaciones en áreas con huemul (67%), entre otras.



Conaf y otras organizaciones gubernamentales estiman en alrededor de 50 huemules en el sector, aunque podrán llegar a 100.

Entre aquellas medidas con 100% de cumplimiento, destacan normativas de gobiernos locales, control de ciervos exóticos, aumento de localidades de reproducción y monitoreo. Mientras que aquellos sin avances, se encuentran un programa de prevención y control de enfermedades que pueden afectar al huemul e implementar un plan de gestión de la Biósfera en relación al animal.

Asimismo, la estrategia contempla el desarrollo de un plan binacional Argentino-Chileno de conservación para actualizar un mapa de su ubicación e impulsar estrategias que permitan consolidar un corredor biológico con áreas públicas y privadas protegidas.

En esa línea se están organizando jornadas de capacitación para los guardaparques del Área Natural Protegida Epu Lauquen, quienes visitarán desde Argentina en noviembre. Luego, a principios de 2026, una delegación chilena viajará al país vecino para realizar acciones en terreno enfocadas en el monitoreo del huemul, con el objetivo de apoyar en la identificación del hábitat.

Los avances de este plan Recoge fueron entregados en el marco del “Simposio del Huemul de Chile Central”, realizado el martes pasado en Chillán y que convocó representantes de instituciones públicas, organizaciones de la sociedad civil y entidades privadas que entregaron los resultados de sus monitoreos y acciones vinculadas a la conservación en Ñuble y Biobío.

La idea es resguardar a la especie de distintas amenazas que presionan e impactan su hábitat y su integridad, más allá de las áreas protegidas como la Reservas de Ñuble y Huemules de Niblinto, ya que se ha constatado que se desplaza fuera de estos límites.

“El huemul representa diversas amenazas en su hábitat. Por ejemplo, el cambio climático, pero también el tránsito de vehículos en la zona de alta montaña, como el ganado que pudiese también estar afectando eventualmente en el traspaso de enfermedades y algo que hay que investigar con mayor fuerza. Un turismo que cada vez está más presente de forma extensiva en este sector de alta montaña también y que hay que hacer de la forma más responsable posible. Finalmente, por ejemplo, los incendios forestales, los cuales, lamentablemente, son más frecuentes y mucho más intensos”, precisó el Seremi de Medio Ambiente, Mario Rivas.

La autoridad aseguró que estos peligros están siendo abordados “por diversos entre los diversos servicios públicos y privados para tomar acciones concretas”.

Especie en la mira

Esta tarea es clave para mantener protegidas las familias de huemules que han sido monitoreadas a través de las cámaras trampa de Conaf en los núcleos de resguardo.

El jefe del Depto. de Áreas Silvestres Protegidas de Conaf, Mario Valdebenito, destacó que esta tecnología ha permitido visualizar puntos claves de reproducción de la especie.

“Tenemos identificados lugares de reproducción donde nuestras cámaras trampa sacan imágenes de huemules con crías. Ahí se fijan o se determinan cuáles son los lugares de reproducción. Dentro de la reserva está el cajón El Toro, el cajón El Potro y Las Parías. Dentro de la reserva Ñuble y dentro de la reserva Niblinto,

todo lo que es cercano a la laguna El Baúl. Sí, todos los huemules que han salido a nuestras cámaras presentan un buen estado de salud. Se ve en su masa corporal, en el pelaje también, sobre todo en estaciones que son de cambio de pelaje. Se ve todo de acuerdo a lo que nosotros tenemos registro y de acuerdo a los antecedentes que tenemos”, valoró.

Lo que aún ha sido una incógnita es la cifra de miembros de la población local, ya que hasta ahora no se ha podido realizar un censo. Sin embargo, desde Conaf esperan contar con tecnología idónea que logre descifrar con mayor exactitud el número de especies.

“Existen varias estimaciones. Desde Conaf no tenemos actualmente un número exacto, porque actualmente no tenemos todas las herramientas para poder realizar un censo como corresponde, debido a que, primero, no tenemos la capacidad humana para realizar un censo, considerando que son terrenos abruptos, de cordillera, donde obviamente es un riesgo potencial el tema de generar un censo. Pero sí estamos en búsqueda de financiamiento para poder adoptar ciertas herramientas, por ejemplo, drones, que nos permitirían, en ciertas épocas del año, generar algún número un poco más conciso respecto del estado de la población actual”, reconoció el profesional.

Desde su mirada, la principal diferencia entre los huemules de la zona central y el sur, se basa en que los primeros reflejan un estado de salud superior, por estar menos expuestos a grandes concentraciones de ganado, capaces de transmitir enfermedades.

“Los huemules del sur tienen un poco más de variabilidad genética que los huemules de la zona central. De hecho, eso se da también en línea de que son un grupo más reducido. Por ende, al ser un grupo más reducido, es mucho más probable que se dé la endogamia. Lo otro que es una diferencia respecto a los huemules del sur, se han visto con muchas enfermedades producto del contacto de los huemules con el ganado doméstico, principalmente vacas, ovejas o caprinos, donde aparecen protuberancias en distintas partes del cuerpo. También hay algunas enfermedades que le atacan los pies a los huemules. Sin embargo, en los huemules que hemos detectado en nuestras reservas, debido a que la mayoría que detectamos están dentro de las protegidas, donde tratamos de disminuir la amenaza, tratando de eliminarla completamente, no hemos detectado casos de huemules enfermos. Claro que son áreas también que son más grandes, que están muy cerca también de núcleos donde se crían grandes cantidades de animales”, explicó.

La mayor preocupación radica en los terrenos aledaños a la reserva donde transita también el huemul, ya que se ven expuestos no solo a riesgos de contraer enfermedades por la presencia de animales domésticos de propietarios privados, sino también a la restricción de su espacio en busca de alimento.

“Uno de los grandes temas pendientes que nos queda en nuestra región es qué pasa fuera de las áreas protegidas. Porque son zonas cordilleras, son lugares donde hay distintos propietarios, muchas veces quiere acercar su predio o quiere llevar a sus animales domésticos o ganado, que actualmente son una amenaza para el huemul porque es

Ciudad.

documentada que puede transmitir enfermedades. También coartan su territorio, limitan mucho el territorio por donde el huemul puede circular. Lo que lo obliga también a desplazarse a esos lugares que quizás son menos favorables como hábitat”, comentó Valdebenito.

En los puntos de monitoreo de las reservas también se ha constatado el ingreso de ganado, aunque según Conaf, no en los mismos lugares del huemul. Sin embargo, el trabajo articulado con el SAG ha permitido contactar a los dueños para su retiro de los núcleos de protección.

“Cada vez que nosotros reportamos un avistamiento de ganado doméstico o en este caso de amenazas para el huemul, el Servicio Agrícola y Ganadero visita la unidad con el personal que es especialista en el área y genera ciertas capturas de la información de los animales para contactar a los propietarios y señalarles que los retiren inmediatamente de la reserva. Esto ha funcionado y las veces que nosotros encontramos el ganado, posterior al aviso del SAG, ya nos lo volvemos a encontrar”, precisó el profesional de Conaf.

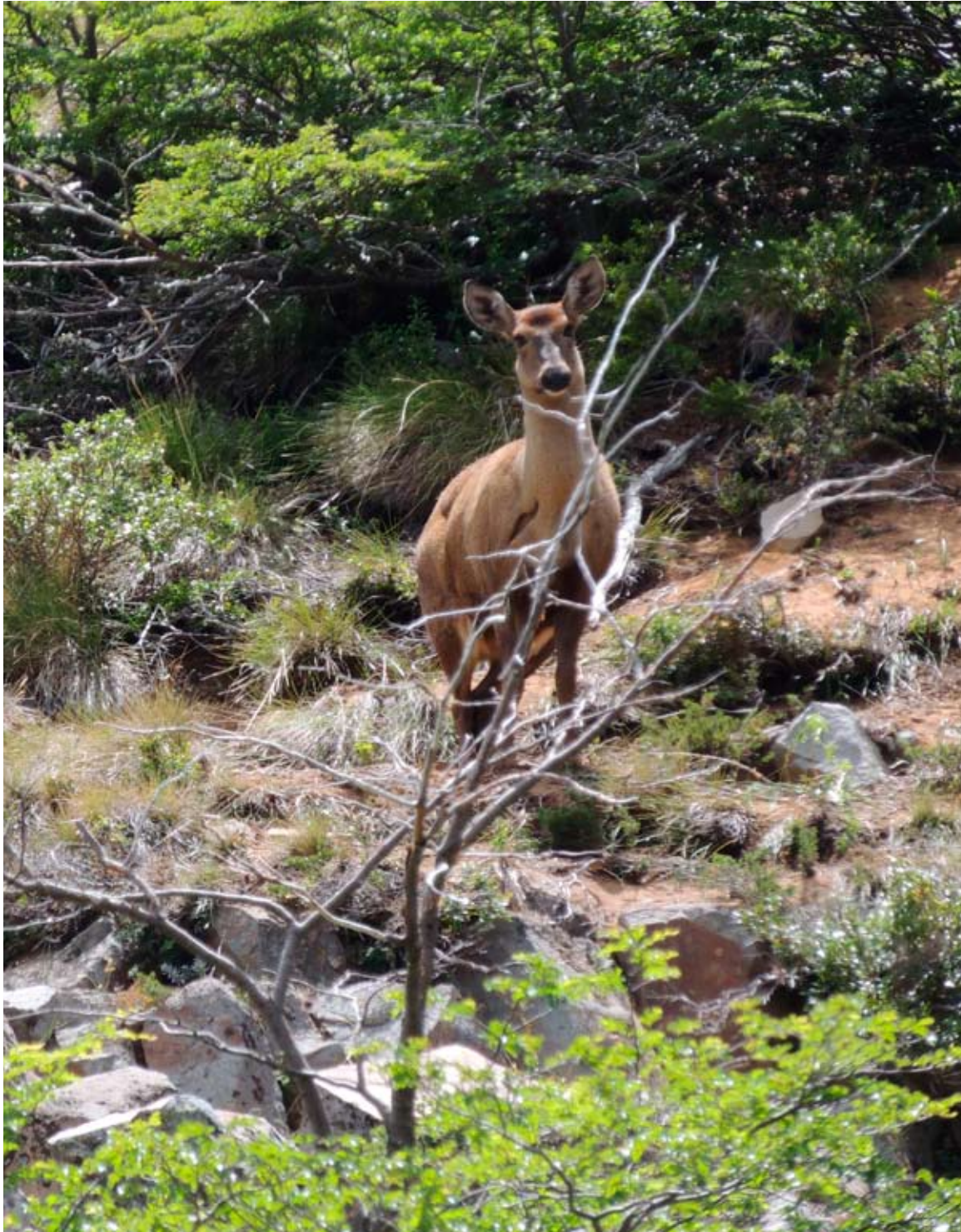
Poca variabilidad genética

El huemul, al ser una especie en peligro de extinción, está en franca declinación, por lo que puede desaparecer si los esfuerzos de conservación no se mantienen. A nivel local, al ser más pequeña su población, tiene poca diversidad genética, por ende, puede dificultar su adaptación a cambios ambientales y aumentar el riesgo de extinción. Más aún si esta población está aislada y separada por cerca de 400 kilómetros de la ubicada en el sur.

Según análisis del investigador de la Facultad de Ciencias de la Universidad del Bío Bío, Dr. Juan Carlos Marín, la población de huemules en la zona central tiende a ser más vulnerable a los cambios dada su escasa variabilidad genética.

“A nivel genético, pudimos discriminar casi 40 individuos diferentes. Siempre, Conaf y otras organizaciones gubernamentales, han hablado de que hay alrededor de 50 animales aquí en el sector de Chile Central. Podrán llegar a 100, pero 100 es muy poco para una especie como esa. Al ser poco diversa, fomenta el que se reproduzca entre individuos emparentados y es que cuando dos individuos emparentados se reproducen, tienen posibilidad de que aparezcan fenotipos, le llamamos a eso, características que están ocultas en los individuos que se reproducen, pero que aparecen en la cría. Porque son características recesivas, le llamamos en términos genéticos. Es decir, características que están enmascaradas por genes normales, por genes que no producen enfermedades. Entonces, por eso no es bueno las relaciones de parentesco. Entonces, al estar ahí y haber poca diversidad, tienes poco buffer con qué reaccionar ante los cambios ambientales. Si esa población es toda similar entre sí, cualquier cambio ambiental puede matarlos a todos. En cambio, si hay diversidad, algunos van a aparecer y otros van a mantenerse en el tiempo”, explicó.

Más que el número de huemules, lo importantes es que las poblaciones se junten, a través del corredor biológico Nevados de Chillán-Laguna Laja, para que se reproduzcan y exista mayor diversidad genética entre las poblaciones, del norte, por Niblinto y del sur, por Reserva



Ñuble y Laja. Sin embargo, no se ha logrado establecer con certeza si esto está ocurriendo en realidad.

“No se ha analizado completamente, aparentemente sí, pero también podría ser que sea algo muy histórico, muy antiguo. Eso es lo que todavía no podemos resolver. Hay alrededor de 50 animales acá, al menos. Queremos pensar que tenemos el doble, ojalá. Pero el número de animales tampoco es lo más importante. Ojo que para la conservación puede haber millones de animales, y si son todos iguales no sirve mucho. Entonces, lo importante es la diversidad también”, sostuvo el docente UBB.

Ciudadanos alertas

El ciervo también ha estado en la mira de la sociedad civil, que ha colaborado monitoreando la especie y articulando esfuerzos para su conservación.

Durante seis años, el huemul ha estado en la mira de la ONG Dosel en San Fabián. Gracias al programa FIC, han focalizado su labor de registro, fuera del área protegida, en terrenos privados, donde la especie está más expuesta a las amenazas.

“Hemos encontrado huemules principalmente al sur del Ñuble. Tenemos registro de unas huellas cerca del norte, en el sector de Lara, al lado, ojalá, del próximo parque nacional Bullileo de área protegida. Seguimos en un trabajo de largo aliento, esperamos continuar con el monitoreo. Estamos ahora en

búsqueda de recursos para ir a retirar 18 cámaras trampa que tenemos y continuar con la mantención, precisamente para continuar con el monitoreo principalmente en la zona de San Fabián”, comentó Pablo Espinoza Carbullanca, miembro de la ONG Dosel.

Dentro del Plan Recoge, los proyectos de infraestructura y urbanización, sin consideraciones sobre la conservación del huemul, están calificados como “alta” amenaza y tiene un nivel de “prioridad 1”.

Conscientes de los peligros a los que se expone la especie, Dosel sostuvo que compatibilizar los intereses de obras que se proyectan en el territorio, como el embalse La Punilla, con los de conservación de las especies, es una tarea compleja, que requiere tomar medidas adecuadas, considerando la normativa ambiental actual y el devenir del huemul.

“La conservación no es querer coartar el progreso, el progreso es necesario, pero es necesario buscar otras medidas. El embalse de la Punilla está en hábitat de huemul, y ya estamos hablando de que es necesaria la conectividad de las pequeñas poblaciones que hay en huemul y poner uno de los embalses más grandes de Sudamérica en el medio de lugares de tránsito de huemul, de un valle a otro, es crítico para las pequeñas poblaciones. Si ya creíamos que al huemul le costaba cruzar el río Ñuble, teniendo un lago gigante va a ser mucho más

Todos los huemules captados por las cámaras presentan un buen estado de salud.

complejo y aquí estoy hipotetizando, pero hace mucho sentido de que cueste que se desplace de un lugar a otro. Es importante tomar esas medidas principalmente para el huemul, pero ahora no solo el huemul va a ser afectado, hay muchas especies de micromamíferos que tienen poca movilidad, que van a ser completamente desplazados de su territorio”, alertó.

En ese sentido, el representante de Dosel expone que es necesario que este proyecto considere un nuevo estudio de impacto ambiental, ya que el anterior no se ajustaría a la nueva normativa ambiental ni al estándar de conservación actual. Asimismo, planteó que existe un mapa actualizado de la realidad de huemul que debe ser considerado. “Entendemos que el estudio de impacto ambiental fue aprobado en el año 2010, completamente alejado de lo que es actualmente, o sea, actualmente hay otra legislación, hay otro estándar de conservación respecto al estudio de impacto ambiental, entonces, es prioritario y eso es lo que mencionábamos, que ojalá, de alguna manera se haga de nuevo”, advirtió.

La Fundación Los Mallines se ha sumado a las labores de monitoreo visibilizando la presencia de la especie en los sectores que están aledaños al Parque Jungla Pumayén.

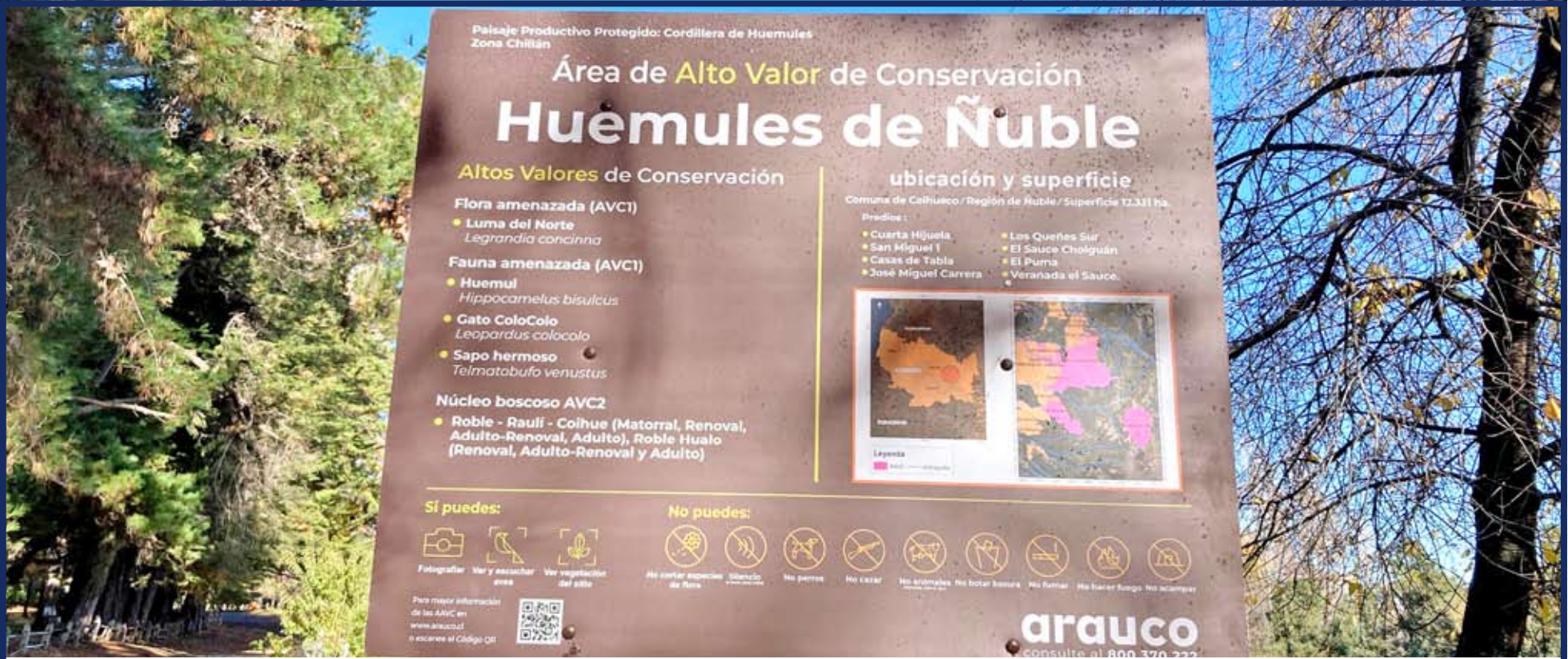
“Las poblaciones que tenemos nosotros en los Mallines Alto Andino son grupos familiares de dos, tres individuos y hemos visto desde hace tres años estos grupos que empezamos el monitoreo. En términos de la salud de los huemules que hemos visto, no hemos notado ninguna enfermedad, ni desnutrición”, precisó Christopher Hoefler, director de proyectos de Fundación Mallines.

Desde su perspectiva, los proyectos de infraestructura o urbanización deben ajustarse a las demandas de conservación, mediante compensaciones actualizadas por biodiversidad y en función al plan Recoge, las que son necesarias de abordar mediante el diálogo con los involucrados en las iniciativas de esta índole.

“Lo primero sería generar un diálogo, alinear los incentivos económicos y también ambientales asociados, y por otro lado hacer cumplir las regulaciones y los planes que tenemos actualmente. O sea, hoy en día el Servicio de Biodiversidad, el SBAP, está avanzando en el reglamento para la compensación por biodiversidad, tenemos un plan Recoge que está en ejecución y que tiene muchos indicadores que estamos haciéndole seguimiento. Entonces, creo que la forma es generar un diálogo, entender que quienes tienen predios y parcelaciones están haciendo esto por una razón económica, entonces, buscar una salida, por ejemplo, a través de compensación de biodiversidad, compensación en monos de carboño, puede ayudar a que estos proyectos no se realicen”, manifestó.

Poca diversidad genética

El huemul, al ser una especie en peligro de extinción, está en franca declinación, por lo que puede desaparecer si los esfuerzos de conservación no se mantienen. A nivel local, al ser más pequeña su población, tiene poca diversidad genética, por ende, puede dificultar su adaptación a cambios ambientales y aumentar el riesgo de extinción. Más aún si esta población está aislada y separada por cerca de 400 kilómetros de la ubicada en el sur.



En el Día Internacional del Huemul:

La cruzada público-privada que busca salvar a la especie nativa más emblemática de la Cordillera de los Andes

Se estima que en todo Chile y Argentina quedan, como máximo, 2.000 huemules. La meta: aumentar en un 10% su población en los próximos doce años.

Apodado el “fantasma de los bosques” por su comportamiento esquivo y solitario, el huemul es uno de los animales más difíciles de observar en Chile. Hoy sobrevive en pequeños grupos aislados en la Cordillera de los Andes, a la altura de la región de Ñuble, y reaparece miles de kilómetros más al sur, en el corazón de la Patagonia. Su presencia ha disminuido drásticamente debido a la caza, la pérdida y fragmentación de hábitat, la transmisión de enfermedades desde el ganado, ataques de perros asilvestrados y atropellos en caminos. Ante este crítico escenario, la Unión Internacional para la Conservación de la Naturaleza (UICN) instauró en 2010 el 5 de agosto como Día Internacional del Huemul, con el objetivo de generar conciencia y promover su protección mediante la colaboración entre el Estado, la sociedad civil, la comunidad científica y el sector privado.

RECOGE: un plan a largo plazo

Uno de los instrumentos clave para coordinar estos esfuerzos es el Plan de Recuperación, Conservación y Gestión de Especies (RECOGE), que desde 2019 impulsa el Ministerio del Medio Ambiente junto a CONAF. Este plan reúne a diversos actores públicos y privados para incrementar en un 10% la población de huemules en 12 años, mediante 46 medidas que incluyen restauración de praderas nativas, control de depredadores invasores y reintroducción de ejemplares. El seremi del Medio Ambiente de Ñuble, Mario Rivas, valoró el aporte de las áreas de alto valor de conservación y la colaboración del sector privado: “Apuntamos a largo plazo, reuniendo acciones públicas y privadas en una mesa de trabajo consistente”.



Desde CONAF Biobío, su director, Esteban Krause, destacó la decisión del sector forestal de incorporar terrenos originalmente productivos a la conservación, subrayando que la alianza con **ARAUCO**, como vecinos en una zona protegida, ha permitido obtener mejores resultados en terreno.

Una reserva estratégica

Gran parte de este esfuerzo se concentra en la Reserva de la Biosfera Corredor Biológico Nevados de Chillán - Laguna del Laja, que abarca sectores cordilleranos de Ñuble y Biobío. Este espacio protegido combina parques nacionales, áreas forestales y propiedades privadas bajo manejo sustentable para resguardar especies amenazadas, bosques nativos, fuentes de agua y paisajes de alto valor ecológico y cultural. En este territorio, **ARAUCO** gestiona más de 12 mil hectáreas como Área de Alto Valor de Conservación (AAVC), donde el huemul encuentra refugio y corredores biológicos esenciales para su desplazamiento y alimentación. “Para **ARAUCO**, proteger especies amenazadas, como el huemul, es una prioridad estratégica inscrita en nuestra Política de Biodiversidad y Servicios Ecosistémicos. De esta forma resguardamos más de 500 mil hectáreas de bosque nativo y áreas de alto valor ambiental, y monitoreamos más de 1.200 especies en riesgo, con metodologías accesibles y periódicas”, sostiene Raúl Briones, jefe de Conservación de Fauna de la empresa. Este trabajo apunta a mejorar el conocimiento sobre las especies y aplicar buenas prácticas de manejo forestal que permitan compatibilizar la producción con la preservación de la fauna y flora.

Una alianza de más de una década

Todos los actores coinciden en que la cooperación interinstitucional es esencial: solo articulando esfuerzos y compartiendo información se podrá asegurar la supervivencia del huemul en el largo plazo. Ejemplo de ello es la alianza que CONAF mantiene con **ARAUCO** desde hace más de 10 años. A través del intercambio sistemático de datos y el monitoreo conjunto, han fortalecido la base científica que orienta la gestión de conservación en la zona centro-sur del país. Para avanzar en estos objetivos, la compañía ha desplegado un plan de conservación que incluye monitoreo con cámaras, análisis de vegetación y manejo activo de amenazas. “Hoy gestionamos más de 12 mil hectáreas como Área de Alto Valor de Conservación en Ñuble, protegiendo hábitats clave para el huemul y monitoreando su evolución poblacional. El trabajo conjunto con CONAF y otros actores ha sido fundamental para ampliar la base de datos y orientar las acciones en terreno”, agrega Carolina Rojas, jefa de Patrimonio de la firma forestal. La conservación del huemul exige constancia, cooperación y visión de largo plazo. Las acciones que hoy se ejecutan en la cordillera de Ñuble y Biobío son fundamentales para la biodiversidad y el patrimonio natural.

Del bosque al escudo

El huemul ocupa un lugar destacado en el escudo nacional de Chile. Pocos saben que su llegada a este emblema patrio estuvo marcada por errores históricos. El abate Juan Ignacio Molina lo describió inicialmente como Equus bisulcus, confundiendo con un caballo, y durante años fue ilustrado así, incluso en la célebre Zoología de Chile de Claudio Gay. No fue sino hasta fines del siglo XIX que comenzó a figurar correctamente como el ciervo andino que hoy representa la fuerza y la resiliencia de nuestra fauna.



Ciudad.

ANTONIETA MELEÁN
diario@ladiscusion.cl
FOTOS: LA DISCUSIÓN

El fatídico accidente que le costó la vida a Javiera Ortiz, de 34 años, el pasado verano en Caleta Rinconada de Taucú, en Cobquecura, tras ser impactada por un bote pesquero mientras practicaba surf, generó conmoción en la región de Ñuble y en el resto del país, pero además reabrió el debate por la ausencia de medidas que permitan que las actividades autorizadas en el litoral de la comuna, la pesca y los deportes náuticos, puedan coexistir de manera segura.

Posterior a la tragedia, se desarrollaron reuniones y mesas de trabajo con los sindicatos de pescadores, escuelas de surf, autoridades locales y regionales, y la Armada para elaborar un protocolo con medidas específicas a implementar en la Caleta de Taucú, con el objetivo de evitar accidentes y garantizar la seguridad de todos los usuarios del área.

El 10 de junio la Capitanía de Puerto de Lirquén publicó la resolución N° 12000/105 que establece normas de funcionamiento y medidas de seguridad para la varada y desvarada de naves menores (botes a motor) y para el desarrollo de deportes náuticos, específicamente aquellos que implican el deslizamiento sobre olas, como el surf, kayak, bodysurf, entre otros, en Caleta Taucú. Este protocolo entró en vigencia de inmediato.

“El espíritu del protocolo es que ambas actividades, que son los deportes sobre olas y también la actividad de la caleta de pescadores que se viene realizando con anterioridad en este sector, convivan de manera segura y exista quizás una coordinación entre la salida de los botes pesqueros, en su desvarado, sobre todo, y cuando los surfistas están tomando la ola”, explicó el capitán de Puerto Lirquén, Sergio Benítez.

Pese a que las medidas de seguridad aún están en proceso de difusión e información, aclaró que ya se están cumpliendo, sin embargo, aún existe desconocimiento especialmente por personas provenientes de otras zonas que llegan a practicar deportes.

“Por parte de los surfistas que trabajan acá o son locales, sí existe un conocimiento del protocolo y funciona bien, la mayor complicación la tenemos con los surfistas que vienen de afuera. Se está trabajando en una señalética por parte de la municipalidad y de una ONG que va a implementar señalética en el borde costero y en la playa, que tenga relación a un bosquejo y gráfico de qué es lo que se debe cumplir en la playa en este sector y también con un código QR que de alguna forma esté enlazado con el protocolo que se encuentra publicado y en distinto idiomas, de manera que sea fácil de comprender para cualquier persona que llegue al sector”, precisó el capitán de corbeta.

Banderines, bocinas y balizas
La resolución indica que las condiciones geográficas y operativas del sector impiden una delimitación fija entre las áreas de pesca y deportes náuticos, por tanto, es necesario la aplicación de las medidas de seguridad para resguardar la vida e integridad los pescadores, así como de las personas que practican actividades náuticas recreativas y/o escuelas que efectúan instrucción de deporte sobre tablas en el sector.

Como parte de las medidas, se instruye a los sindicatos de pesca-



El protocolo busca evitar accidentes y garantizar la seguridad de todos los usuarios del área.

TRAS LA MUERTE DE UNA SURFISTA EN FEBRERO

Nuevo protocolo busca evitar accidentes entre pescadores y surfistas en Caleta Taucú

La Armada implementó medidas para coordinar la pesca artesanal y los deportes náuticos en el sector. El plan incluye señalética, balizas, bocinas y banderines para delimitar maniobras de varado y desvarado, además de fiscalización y sanciones para quienes no respeten las normas.

dores incluir equipamiento, tanto en las embarcaciones como en los tractores de apoyo, que permita señalar y advertir a los surfistas y demás usuarios de la playa sobre la realización de maniobras de varado y desvarado, reduciendo así el riesgo de colisiones y otros accidentes.

“Los vehículos de apoyo (tractores) deberán estar equipados con balizas luminosas y luces adicionales que permitan su adecuada visibilidad. Dispositivo sonoro con una intensidad mínima de 120 decibeles. Equipo de comunicaciones portátil o teléfono celular operativo para comunicaciones con la tripulación de la embarcación y la utilización de 2 banderines para delimitar el área de varado y desvarado de embarcaciones”, expresa el documento.

En tanto, las embarcaciones a motor deberán contar con equipos de comunicación portátiles o teléfono celular operativo para la coordinación de las maniobras. Asimismo, implementar un dispositivo sonoro para advertir el inicio de maniobra. Tener un tripulante que debe cum-

plir funciones de vigía, adoptando las medidas de seguridad para su resguardo y el de las personas que se encuentren realizando actividades en el mar.

En cuanto al inicio de varado y desvarado de los botes, el protocolo detalla que antes de iniciar cualquier maniobra, los pescadores deberán mantener señalizado en todo momento el sector de desvarado mediante el uso de 2 banderines visibles, con una separación entre ellos de 20 metros, indicando claramente el corredor de navegación destinado a la maniobra. Además, los operadores de tractores deberán activar las balizas luminosas y emitir señales sonoras mediante toques largos de sirena, con el propósito de alertar a surfistas y personas presentes en la zona.

Mientras se ejecutan las maniobras de varado o desvarado, “1) El operador del tractor emitirá un toque largo de sirena para indicar que el tractor y la embarcación se encuentran en posición para el inicio de la maniobra. 2) Una vez verificado

que el corredor de navegación está despejado, el operador del tractor informará a la embarcación para dar inicio al desvarado o varado. 3) Deberá establecerse un canal de comunicaciones claro entre el operador del tractor y el patrón de la embarcación, desde el inicio hasta la finalización de la maniobra, con el propósito de alertar cualquier situación de emergencia que se presente durante la maniobra. 4) El patrón de la embarcación deberá verificar el área despejada antes de iniciar la maniobra, respetando estrictamente el corredor de navegación señalado y utilizar una velocidad que le permita realizar su maniobra de varado y desvarado de manera segura. 5) El vigía debe mantener especial precaución en el corredor de navegación de salida hacia la playa, informando que se encuentra despejado al patrón”.

Al término de la maniobra, el operador del tractor tocará 3 pitazos cortos, apagando la baliza y retirando el vehículo de la orilla de playa, dando por finalizado el varado o desvarado

Ciudad.

de embarcaciones. En situaciones de baja visibilidad, el operador del tractor deberá hacer uso de las luces adicionales para reforzar la seguridad de la maniobra.

La resolución emitida por la Capitanía de Puerto Lirquén precisa que todo vehículo motorizado utilizado en la maniobra de varado y desvarado deberá contar con la respectiva autorización emitida por la Autoridad Marítima para su ingreso a la zona de playa.

Respetar las señales
Para el desarrollo de deportes náuticos, el protocolo señala que toda persona natural o jurídica que organice o participe en actividades de deslizamiento sobre olas deberá cumplir con las normas establecidas por la Autoridad Marítima.

“Los participantes deben conocer y respetar los límites físicos de sus capacidades y las condiciones del mar. Todo deportista deberá contar con su propio equipo de seguridad, incluyendo traje de neopreno adecuado a la temperatura del agua y otros implementos necesarios para su protección”.

En relación a eventos deportivos, la organización deberá asegurarse de que todos los equipos utilizados en la competencia se encuentren en óptimo estado de funcionamiento, y será responsable de implementar señalética educativa en la playa, informando sobre riesgos y normas de seguridad. Se deberá evaluar continuamente las condiciones climáticas y del oleaje, asegurando que sean seguras para la competencia.

“Se deberán respetar las áreas de acceso y salida del mar, evitando interferencias con otras actividades marítimas, como la pesca artesanal. Los participantes deben mantener una conducta de respeto mutuo entre ellos y con los demás usuarios del litoral, incluyendo pescadores y turistas. Los deportistas y turistas, deberán interiorizarse sobre las condiciones de la Caleta Taucú, respetando las señales de advertencia y protocolos que se encuentren vigentes al ingresar a mencionado sector”.

Las medidas de seguridad también indican que cuando el operador del tractor efectúe toques de sirena indicando que se dará inicio a la maniobra de varado o desvarado, queda prohibido tomar olas, debiendo despejar el corredor utilizado por las embarcaciones, el cual se encontrará señalizado en la playa, demarcando una línea recta sobre el agua, desde los banderines hacia la embarcación.

“Las personas que practican deportes náuticos, deberán respetar las señales tanto visibles como de sonido que se utilizarán para la maniobra, objeto evitar accidentes. Quienes practican surf o deporte sobre tablas con protecciones de oídos o dispositivos de audio deberán prestar mayor atención a la señal de seguridad que indique el inicio de las maniobras”.

Durante las maniobras de varado y desvarado, se prohíbe la presencia de deportistas y personas en la zona destinada al corredor de navegación, tanto en el mar como en terreno de playa, el cual se encontrará señalizado al momento de efectuar las maniobras. “Las personas que se encuentren en terreno de playa deberán mantener especial atención al sector donde se efectuarán las maniobras, dando prioridad a esta actividad pesquera”.

Además, se advierte que “si un deportista se encuentra en la tra-

yectoria de una embarcación y no puede alejarse, deberá realizar señales visibles con las manos y alertar con la voz para evitar accidentes, levantando su tabla, con el propósito de que permita ser visto por la embarcación y/o el operador del tractor”.

Una vez el operador del tractor indique el término de la maniobra con 3 pitazos cortos, retirando el tractor de cercanías de la orilla de playa y apagando su baliza luminosa, se autoriza a iniciar las actividades deportivas y la toma de olas.

Para la organización de campeonatos de surf se requieren algunos requisitos como contar con la autorización de la Autoridad Marítima Local, la cual debe ser solicitada con anticipación. Presentar un Plan de Seguridad y/o Emergencias, en el cual se detallen las medidas preventivas, protocolos de actuación, recursos disponibles y responsables de su ejecución. Antes del inicio de la competencia, el organizador deberá coordinar una inspección junto a la Autoridad Marítima y el encargado de seguridad del evento. También, la organización debe coordinar con los sindicatos de pescadores las medidas y protocolos de seguridad para evitar accidentes en el desarrollo de ambas actividades.

Fiscalización y sanciones
La fiscalización de este protocolo de seguridad está a cargo de la Autoridad Marítima, “estamos en coordinación también con el alcalde y Carabineros, que de alguna forma son parte de este proceso, y también las mismas personas que asisten al sector pueden denunciar”, precisó el capitán de Puerto Lirquén, Sergio Benítez.

El incumplimiento de las medidas deriva en una citación a la Fiscalía Marítima, y las sanciones mínimas bordean los \$196 mil a \$200 mil pesos, según explicó el capitán de corbeta.

“El sindicato de pescadores ya está trabando con el protocolo, sí hay algunos equipamientos que faltan por incorporarse debido a que están en proceso de adquisición por parte de la municipalidad, que son unos banderines tipo vela que se ponen en la playa, pero de igual forma los sindicatos sí están señalizando con otro tipo de banderines, entonces sí hay un espíritu de que esto funcione”, dijo.

Reveló que a medida que se evalúe la aplicación de las medidas de seguridad, estas pueden ir mejorando a lo largo del tiempo, en caso de que surjan observaciones o aspectos que corregir.

“Agradecer a los entes involucrados, al sindicato pescadores y a los surfistas por la voluntad de que esto de alguna forma se desarrolle y se lleve a cabo, porque sin la voluntad de ellos no podríamos haber llegado a ningún protocolo. Esperamos que ojalá a futuro la gente que viene y disfruta de este deporte, y también la gente que viene a visitar y a tomar sol a la

playa, porque no es una playa apta para el baño, pero sí para deportes náuticos y para lo que es el trabajo de los pescadores, sí se respeta y de alguna forma se hagan un pase de esto, porque le va a traer beneficios al turismo de la comuna de Cobquecura”, subrayó Benítez.

“Estamos en marcha blanca”
Desde el Sindicato de Pescadores Artesanales de Cobquecura manifestaron que están conforme con el protocolo de seguridad para el sector de Caleta Rinconada de Taucú. Sus embarcaciones y tractores ya tienen instaladas las bocinas, y los banderines para demarcar en la orilla la zona varado y desvarado. Solo les falta por incorporar las balizas. Sin embargo, advierten que no todos los surfistas acatan las normas, exponiéndose a situaciones de peligro.

“Estamos en marcha blanca con las medidas pero igual no prestan atención a eso, ellos ven la ola, la toman y se tiran nomás, y no les importa nada. Hay que estar tocando mucho rato la bocina para que ellos realmente tomen en cuenta de que el bote viene a varar y si no se tiran nomás, siempre el cuidado tiene que ser de parte de nosotros, como siempre lo hemos hecho”, dijo Palmira Bastías, presidenta del sindicato.

“Además de eso también vamos a tener que colocar luces fuertes en el tractor para avisar y para que vean, porque según ellos acusan de que no escuchan la bocina, pero es imposible que no la escuchen, si nosotros la escuchamos desde la caleta, ellos que están ahí del lado del rincón, donde se gana el tractor, tienen que escuchar”, agregó.

Reiteró la disposición de los pescadores para ayudar a mejorar la seguridad y evitar que se repitan accidentes fatales como el registrado en febrero pasado. “Siempre estamos dispuestos a prestar la seguridad que realmente esté dentro de nuestras posibilidades, siempre lo hemos hecho y hemos tenido mucha paciencia con ellos. A veces tenemos que estar 10, 15, hasta 20 minutos con los botes girando ahí, esperando de que ellos dejen de correr olas”, sostuvo.

Bastías destacó que falta la instalación de letreros por parte de la Municipalidad de Cobquecura, así como la entrega de folletos informativos para educar a la comunidad sobre las nuevas medidas de seguridad a implementar en la Caleta Taucú.

“Mi llamado es que por favor hagan conciencia de que estamos haciendo todo lo posible para que esto pueda funcionar bien, pero ellos también tienen que ser responsables y fijarse en la señalética, escuchar la bocina, y a posterior la baliza, porque todavía no la tenemos, pero pronto ya la vamos a instalar. Y Agradecer al capitán de Puerto Lirquén que nos ha dado mucho apoyo y estamos contentos por cómo hemos trabajado en conjunto, y también con el municipio”, indicó.

Por su parte, Elvis Ortiz, dueño de la Escuela Nano Surf, valoró las



El espíritu del protocolo es que los deportes sobre olas y la actividad de la caleta de pescadores convivan de manera segura”

SERGIO BENÍTEZ
CAPITÁN DE PUERTO LIRQUÉN



Estamos haciendo todo lo posible para que esto pueda funcionar bien”

PALMIRA BASTÍAS
PESCADORES ARTESANALES DE COBQUECURA



21

de febrero de este año una embarcación pesquera impactó a la joven Javiera Ortiz, mientras practicaba surf en la Caleta Rinconada de Taucú. Falleció producto de las graves heridas.

medidas y acciones que se están adoptando para resguardar a las actividades pesqueras y deportivas que se realizan en la caleta.

“Este protocolo más que todo por la seguridad y el resguardo de las personas que están en la playa y también del riesgo que puede correr la embarcación al estar un surfista atravesado en el área de zarpe y recalada. Ahora, por ejemplo, señalizan con dos banderas que son de color amarillo, hay bocinas en cada tractor y en cada embarcación también hay una bocina”, explicó.

Reconoció que falta más disposición de los surfistas para respetar las nuevas normas. “De parte de los pescadores están cumpliendo con las normas, pero en lo que es tema de surfistas, igual los chicos como que faltan un poco a la norma, porque todavía cuando la embarcación está por llegar a la playa y hay alguna ola, ellos se cruzan igual. Pero los surfistas en sí están molestos porque como que los pescadores son atrevidos, y les dicen que salgan del lugar o son bien falta de respeto con los surfers. No toman mucho en cuenta, sobre todo la gente de afuera, a la llegada de la embarcación, por poco conocimiento también, aunque esté demarcada la playa con banderas”, dijo Ortiz.

Para esta publicación se contactó a la Municipalidad de Cobquecura en reiteradas ocasiones, pero no fue posible obtener sus respuestas.

**AVISO
CORTE CALLE**

Se informa corte completo
calle FRANCISCO RAMIREZ entre
AV. ARGENTINA Y AV. COIHUECO por
trabajos de urbanización desde el Lunes 11
de Agosto 2025. Tomar vías alternativas al
oriente por Calle Blanco Encalada.

**FUNDACIÓN EDUCACIONAL
MADRE ARMELLA HUTZLER**

Requiere contratar servicios de capacitación dirigidos a
docentes sobre el tema:
**“Metodologías con enfoque de aprendizaje
profundo”**

Interesados deberán enviar su propuesta técnica y
económica al correo electrónico
secretaria@liceomariaward.com, a más tardar el día **25
de agosto de 2025**.

Entrevista.

DRA. ANGÉLICA CARO, NUEVA PRORRECTORA DE LA UNIVERSIDAD DEL BÍO-BÍO

“Por mucho tiempo vimos una fuga considerable de profesionales de la región, hoy hay más atracción por quedarse”

Plantel seguirá entregando una oferta variada en cuanto a carreras para que los estudiantes y profesionales se queden en Ñuble. Además, detalló el gran proyecto del Polo de Salud, emblema de la actual administración.

DIEGO CHACANA
diario@ladiscusion.cl
FOTOS: CRISTIAN CÁCERES

Con una destacada trayectoria académica e investigadora, Angélica Caro asumió el pasado 1 de julio como nueva prorroctora de la Universidad del Bío-Bío. Profesora asociada del Departamento de Ciencias de la Computación y Tecnologías de Información, cuenta con más de 25 años de experiencia en la institución, donde ha dirigido programas de postgrado, liderado proyectos de innovación y fomentado la participación de mujeres en ingeniería.

La nueva prorroctora destacó que sus principales desafíos son fortalecer la vinculación con el medio, impulsar el polo de salud en Ñuble, ampliar la oferta académica con pertinencia territorial y consolidar proyectos estratégicos en áreas como salud, pedagogía, tecnología y desarrollo rural.

Mencionó que iniciativas como la creación de las carreras de Medicina y Química y Farmacia, la certificación de vinos regionales, el apoyo a emprendedores y la instalación de empresas tecnológicas como Softserve, buscan retener talento local y generar nuevas oportunidades laborales.

Además, ahondó en la fuga de estudiantes de Ñuble, lo que se ha visto disminuida con los años dada la oferta de carreras que existe y el valor de que ahora la zona sea una región.

- ¿Cuáles serán los principales desafíos que asumirá como prorroctora de la Universidad del Bío-Bío en Chillán, considerando el crecimiento de la institución en los últimos años?

- Este cargo lo asumí a partir del primero de julio, es decir, llevo un poco más de un mes. Entre los desafíos o tareas que implica, en el año que le queda a este gobierno universitario, está principalmente seguir fortaleciendo la vinculación con el medio en nuestra región, en nuestro territorio. También abordar todo lo relacionado con el polo de salud, que está asociado a la prorroctoría.

Otras labores relevantes a nivel institucional son, por ejemplo, presidir la junta calificadora y el bienestar del personal, que son tareas transversales para toda la



Ampliar la oferta académica con pertinencia territorial es uno de los objetivos trazados por la prorroctora.

universidad, no solo en Ñuble.

Además, apoyar en todo lo que sea relevante y pertinente respecto de las tareas del rector. El rector, obviamente, no puede estar en todo, y parte de mis funciones es representarlo en distintas actividades o tareas internas en la universidad.

- ¿Cómo visualiza el papel de la universidad en el desarrollo social, económico y cultural de Ñuble en el mediano plazo?

- Yo creo que la Universidad del Bío-Bío tiene un rol muy importante en nuestro territorio. No debemos olvidar que somos región hace relativamente pocos años y que, cuando éramos parte de la Región del Biobío, éramos la universidad

pública y estatal de la región. Hoy seguimos siendo la universidad pública y estatal, pero ahora con carácter birregional.

Como institución estatal, tenemos un rol muy relevante que está ligado a nuestros principios y valores: aportar y dar valor a los territorios en que estamos presentes. En ese sentido, nuestra universidad siempre ha estado preocupada, en los distintos ámbitos de su quehacer, de formar profesionales que permitan abordar las distintas necesidades a nivel territorial y, por supuesto, también a nivel país. Con esa mirada, hemos ido proyectando nuestro crecimiento.

Particularmente, en lo que me con-

sultabas, hemos tenido crecimiento en distintas áreas del conocimiento. Por ejemplo, en pedagogía hemos aumentado nuestra oferta, tanto en el número como en las especialidades que ofrecemos.

También, en el último tiempo, se nota mucho en Ñuble el impacto del desarrollo del polo de salud. Este es un proyecto en asociación con el Gobierno Regional, donde recogemos las necesidades de nuestro territorio en el ámbito de la salud.

Para ello, se han creado dos carreras: Química y Farmacia, que ya lleva su tercer año, y Medicina, que está en su segundo año. Todo esto está asociado a un importante crecimiento en infraestructura, que

Entrevista.

va a posicionar a nuestra región de manera muy relevante en el ámbito de la salud, algo que ya está ocurriendo con un hospital que está próximo a comenzar a funcionar plenamente.

Por lo tanto, también estamos creando un espacio de infraestructura muy significativo en ese ámbito, atendiendo a las necesidades de nuestro territorio, especialmente en salud. Pero no solo eso, sino también respondiendo a otras necesidades ligadas al desarrollo, mediante la innovación, el aporte de conocimiento y el desarrollo de proyectos pertinentes a las líneas de crecimiento que tiene la región.

- ¿De qué manera los profesionales que egresan de esta casa de estudios se vinculan con el mundo rural de Ñuble?

- Desde el punto de vista de los profesionales, hay carreras que efectivamente aportan al quehacer del mundo rural y de las comunas más apartadas. Por ejemplo, a nivel de servicios públicos y municipios se integran ingenieros comerciales, contadores, y en el ámbito de la salud contamos con enfermería, nutrición y fonoaudiología, entre otras, que también contribuyen en ese sector.

Además, existen proyectos que se desarrollan a nivel institucional con recursos del Gobierno Regional o incluso a nivel nacional, como los fondos de ANID, que nos permiten hacer transferencia de conocimiento y tecnológica a nuestros territorios.

Un ejemplo es el proyecto de enología que busca certificar los vinos de la región, para que obtengan un valor adicional y tengan mejores posibilidades de posicionarse en el mercado nacional e internacional. Este es un proyecto muy interesante que beneficiará directamente a las viñas locales.

También hay otros proyectos que, si bien no están directamente vinculados a la ruralidad o la agricultura, se relacionan con la industria de la vivienda. Asimismo, desarrollamos iniciativas de apoyo a emprendedores.

Actualmente, tenemos dos proyectos en marcha, uno de ellos enfocado en comunas como Coihueco y San Ignacio, donde orientamos a emprendedores para que agreguen mayor valor a sus negocios. Además, estamos impulsando la reinstalación de la incubadora de la UBB a nivel birregional a través de un proyecto Corfo adjudicado.

Paralelamente, realizamos una contribución constante mediante proyectos y alianzas con actores locales, en especial en territorios agrícolas y rurales.

Por ejemplo, estamos finalizando un proyecto con Fosis en Colemu enfocado en resiliencia, es decir, en cómo las comunidades pueden sobreponerse a desastres como incendios u otros eventos naturales.

También trabajamos a través de centros como el CISETS, orientado a temas de trabajo social, donde se forman representantes comunales en liderazgo y salud para que puedan representar a sus comunidades en distintos ámbitos.

En definitiva, nuestra universidad hace un aporte global en diversos aspectos: no solo formamos profesionales de pregrado y posgrado, sino que también transferimos conocimiento, fortalecemos la vinculación con el medio y contribuimos a la formación de los ciudadanos que integran nuestra región.

- ¿Sigue siendo uno de los

objetivos de la universidad que los estudiantes y profesionales se queden en la región y no emigren a otras?

- Por supuesto. Nosotros creemos firmemente que la manera de potenciar nuestro territorio es que nuestros profesionales se queden aquí y, con el conocimiento que tienen, con la expertise que logran desarrollar no solo en pregrado, sino también en posgrado, puedan aportar al desarrollo de la región.

Eso es muy importante, porque por mucho tiempo vimos una fuga considerable de profesionales. Hoy creemos que, con el hecho de ser región, estamos teniendo una mayor atracción de profesionales que estudian aquí y que no se van, especialmente en las carreras de salud.

También percibimos que habrá más campo laboral para ellos, lo que permitirá solucionar problemas como la escasez de médicos en la región. Hay distintas iniciativas en marcha: además del nuevo hospital, contamos con la Teletón y el Instituto del Cáncer, que están en desarrollo. Todo esto implicará una importante fuente laboral en el área de la salud.

En otras áreas también tenemos un rol relevante. En pedagogía, por ejemplo, somos una institución que provee profesores a toda la región y a sus comunas de manera significativa. En el ámbito tecnológico, contamos con carreras de informática en la región, y vemos cómo esta se está moviendo hacia la creación de espacios atractivos para empresas del área.

Hace poco se anunció la instalación de Softserve, una empresa de desarrollo informático, lo que también es un incentivo para este tipo de profesionales.

Además, muchas personas optan por quedarse gracias a la posibilidad de realizar teletrabajo, ya que hay carreras que lo permiten, lo que facilita que permanezcan en la región.

- El Polo de Salud ya presenta un 15% de avance en la construcción de la Escuela de Medicina y el Centro de Simulación Clínica. ¿Cómo impactará esta infraestructura en la formación de futuros profesionales de la salud en Ñuble?

- Bueno, yo creo, y eso es lo que esperamos, que el impacto en nuestra región se refleje en un mayor bienestar. El hecho de poder proveer profesionales en el área de la salud, que siempre son escasos, con un nivel de formación adecuado a lo que necesitamos y, en el futuro próximo, generar especialidades que respondan a las necesidades de la región, efectivamente va a generar un impacto importante.

Por otro lado, a través del Centro de Simulación, vamos a poder ofrecer a la comunidad espacios donde se pueda abordar formación apoyada con simulación, además de la oferta de diplomados o especializaciones. El año pasado, por ejemplo, volvimos a dictar el Magíster en Salud Pública, que también impacta directamente en nuestros profesionales de la región.

Como mencionaba antes, el Instituto del Cáncer requerirá contar con profesionales que tengan esa especialidad. Localmente, probablemente ya existan profesionales trabajando en el área sin una especialización formal, y nosotros podremos ayudarles a formalizar sus conocimientos a través de diplomados o programas

educativos que certifiquen lo que han aprendido en la práctica.

Creo que, en ese sentido, vamos a tener un impacto no solo en formación, sino también en infraestructura. La avenida Andrés Bello se verá embellecida con edificios que serán verdaderamente impresionantes.

Uno de ellos, el Centro de Simulación, sigue la línea arquitectónica de la obra de Marta Colvin, lo que permitirá que nuestra región cuente con construcciones monumentales que la hagan crecer y consolidarse como un polo importante en salud, y quizás en otras áreas que podamos desarrollar en el futuro.

La construcción de los laboratorios de Química y Farmacia comenzará este mes. ¿Qué características destacaría de estos espacios y qué oportunidades abrirán para la investigación y la docencia?

Nos retrasamos del proyecto original porque en el camino nos dimos cuenta de que necesitábamos más laboratorios de los que originalmente se habían considerado. Eso hace que recién hoy estemos ad portas de comenzar la construcción.

Estimamos que, a final de mes, podremos hacer entrega del terreno a la empresa que se adjudicó el proyecto, lo que significará un gran fortalecimiento para el desarrollo de esa carrera.

Actualmente contamos con infraestructura para entregar esa formación, pero todavía se requiere mucho más. Ambos proyectos terminan en septiembre del próximo año, por lo que, a partir de 2027, podremos contar con una infraestructura sólida y con el equipamiento necesario, no solo en términos de instalaciones, sino también en tecnología adecuada para desarrollar la docencia y la formación de nuestros estudiantes.

- ¿Cuáles son los desafíos más grandes de la Universidad del Bío-Bío a futuro, cuales son los puntos a fortalecer de la enseñanza?

- Siempre se puede mejorar. Podemos tener una oferta académica ampliada respecto de lo que hoy tenemos y que sea pertinente a las necesidades del territorio. Estamos trabajando en eso. Nuestros campus, tanto La Castilla como Fernando May, están en constante mejora. Tenemos un plan maestro para Fernando May, que nos permitirá proyectar su crecimiento, lo que va de la mano con ampliar la oferta académica.

Son actividades que tenemos proyectadas y que nos permitirán seguir creciendo. Nuestra visión y misión tienen que ver con aportar permanentemente a nuestro territorio, con el conocimiento que se genera en la universidad y con los profesionales que formamos.

Hoy, frente a nuevas tendencias y necesidades en la formación, estamos pensando, por ejemplo, en ofrecer programas en inteligencia artificial, para contar con profesionales que tengan esa especialización y que, usando esta tecnología, generen innovación y desarrollo en la región.

Por otro lado, también estamos siempre preocupados de la vinculación. A través de las distintas carreras realizamos actividades que vinculan a nuestros estudiantes, como parte de su desarrollo, con las necesidades del territorio.

Esto se hace mediante prácticas profesionales o actividades en conjunto con organizaciones, integradas en las asignaturas. Por ejemplo, la carrera de Recursos Naturales trabaja con distintas comunas



Creemos firmemente que la manera de potenciar nuestro territorio es que nuestros profesionales se queden aquí y, con el conocimiento que tienen, tanto en pregrado como posgrado, puedan aportar al desarrollo de la región"



Por mucho tiempo vimos una fuga considerable de profesionales. Hoy creemos que, con el hecho de ser región, estamos teniendo una mayor atracción de profesionales, especialmente en las carreras de salud"



Hace poco se anunció la instalación de Softserve, una empresa de desarrollo informático, lo que también es un incentivo para este tipo de profesionales. Muchos optan por quedarse gracias a la posibilidad de realizar teletrabajo"

para identificar problemáticas en sustentabilidad, contaminación ambiental y manejo de residuos, incorporando estas temáticas en la formación. Así, nuestros futuros profesionales pueden visibilizar los aportes que podrán hacer a nivel regional y comunal.

De la misma forma, hay otros ejemplos en distintas áreas de nuestra formación. Y, en cuanto a vinculación, recientemente volvimos a abrir nuestro espacio en el Centro de Extensión, en pleno centro de la ciudad. Allí, ponemos a disposición la sala Schaeffer y otros espacios emblemáticos para la comuna y la región, que durante años fueron sede de ceremonias y titulaciones, funcionando casi como un segundo teatro cuando no existía el Teatro Municipal.

Hoy, ese espacio vuelve a estar abierto a la comunidad. La vinculación para nosotros es un tema muy importante en el que debemos seguir trabajando permanentemente, sin descuidarlo, porque siempre hay desafíos, nuevas necesidades y oportunidades para seguir aportando.

REMATE ON LINE
AUTOMÓVIL MAZDA AÑO 2008
MERINO MEZA

Orden: Primer Juzg. Letras de SAN CARLOS: causa rol: E-438-2024: TANNER con CISTERNA, remataré **AL MEJOR POSTOR ON LINE—VÍA ZOOM - CÁMARA ENCENDIDA** el día **JUEVES 14 de AGOSTO de 2025 a las 12:15 hrs., AUTOMÓVIL MAZDA; MODELO 3 SPORT 1.6, AÑO 2008; PATENTE: BRCJ.44-0;** Exhibiéndose, en Parcela Betania, km. 6, camino a Cato, Chillán, horarios: 9:00 hrs a 12:00 hrs - 15:00 hrs a 18:00 hrs.

Garantía inicial para participar de la subasta de este vehículo, depósito de \$3.000.000.

PARA MÁS INFORMACIÓN INGRESAR A LA PLATAFORMA WEB: **www.rematesmerinomarquez.cl.**

Comisión más impuestos legales vigentes.

CRISTÓBAL MERINO MEZA, R.N.M. 1384.
MARTILLERO PÚBLICO-JUDICIAL
CONCURSAL FONO: 9-94515540

Política.

6 candidatos puede llevar cada lista de diputados en la región de Ñuble, donde se eligen cinco. Mientras más nombres se presentan, más votos obtiene el pacto, lo que al final es lo que cuenta a la hora de repartir los escaños.

A UNA SEMANA DEL CIERRE DEL PLAZO LEGAL DE INSCRIPCIÓN, PLANTILLAS AÚN PODRÍAN MODIFICARSE

Distrito 19: los nombres y pactos que hasta ahora se perfilan para la carrera a la Cámara

Cinco escaños estarán en juego en la región de Ñuble, los cuales, sus actuales dueños intentarán mantener. Pactos consolidados y listas en formación configuran un escenario preliminar que podría variar en las próximas jornadas, de cara al 18 de agosto.

ISABEL CHARLÍN REYES
icharlin@ladiscusion.cl
FOTO: ARCHIVO

En el distrito 19, que comprende la Región de Ñuble, el panorama para las elecciones parlamentarias de noviembre comienza a tomar forma con el anuncio de candidaturas en prácticamente todos los sectores políticos, mientras

se acerca el cierre del plazo legal, el próximo 18 de agosto. Cinco serán los escaños en disputa en la Cámara de Diputadas y Diputados, y hasta ahora la competencia se perfila marcada por la fragmentación en algunos bloques y la unidad en otros. En la derecha, el pacto conformado por el Partido Republicano, el Partido Social Cristiano y el Partido Nacional Libertario ya definió su plantilla,

descartando así la posibilidad de una lista única con Chile Vamos. Este último conglomerado también ha ido sumando nombres propios. En la centro izquierda, el oficialismo avanza con sus alianzas en torno al PC, el FA, la DC y el Socialismo Democrático, mientras que Amarillos por Chile y el Partido de la Gente exploran espacios competitivos. El distrito combina figuras con experiencia política previa, exau-

toridades regionales y comunales, dirigentes sociales y cartas debutantes que buscarán captar la atención de un electorado históricamente heterogéneo, donde la dispersión de votos suele jugar un papel clave en el resultado final. Todo, en un escenario donde las definiciones de pactos y candidatos en los próximos días podrían cambiar a última hora, y alterar significativamente el mapa electoral.



El próximo 18 de agosto vence el plazo para inscribir las candidaturas parlamentarias.

Pacto Amarillos por Chile



Hernán Álvarez Román

Profesor de Enseñanza Básica y Enseñanza Media, exjefe Deprov Ñuble, exconcejal de Chillán y excore por Diguillín. Fue candidato a diputado en 1989.



Reinaldo Figueroa Alarcón

Administrador de Empresas, relacionador público, orientador educacional, licenciado y Magister en Gestión de Calidad. Expresidente regional de Amarillos.



Rodrigo Castro Galaz

Egresado de Derecho, comunicador social en medios alternativos y vicepresidente regional de Amarillos por Chile. Fue candidato a diputado en 2021.



Osvaldo Caro Caro

Asistente social, exalcalde de Cobquecura, y expresidente de la Asociación de Municipios del Valle del Itata. Académico y mediador escolar.



Sergio Contreras Navarro

Contador y programador de sistemas, con cuatro años de formación en Ingeniería en Finanzas.



Victoria Ortiz Vera

Profesora de Estado en Castellano y Filosofía. También es escritora, a punto de publicar una novela sobre Derechos Humanos.

Política

Pacto Unidad por Chile



Felipe Camaño
Cárdenas
(ind.-DC)

Arquitecto, yungayino. Fue elegido diputado en 2021 como ind.-DC. Ha participado en las comisiones de Obras Públicas y Transportes.



Francisco
Crisóstomo
Llanos (PS)

Trabajador social y militante desde su juventud del Partido Socialista. Su labor la ha dedicado al trabajo territorial y con la comunidad.



César Riquelme
Alarcón (PR)

Profesor de Historia y Geografía, Magister en Política y Gestión Educacional. Ex rector del Colegio Concepción y exseremi de Educación.



Scarlet Hidalgo
Jara (PPD)

Administradora pública y psicóloga, Magister en Gestión, Liderazgo y Política Educativa. Académica y ex seremi de las Culturas, las Artes y el Patrimonio.



Ignacio Marín
Abuín (PL)

Ingeniero Civil Industrial y Magister en Innovación y Emprendimiento Tecnológico. Candidato a gobernador regional en 2021 y 2024.



Pacto Chile Vamos/Demócratas



Frank Sauerbaum
Muñoz (RN)

Ingeniero comercial y Master en Administración. Diputado por el exdistrito 42 entre 2010 y 2014, y luego elegido por el 19, en 2018 y 2021.



Carlos Chandía
Alarcón (RN)

Exárbitro internacional FIFA y ex alcalde de la comuna de Coihueco por tres periodos, desde 2012.



Cristóbal
Martínez Ramírez
(UDI)

Ingeniero Comercial y exgobernador de la provincia de Punilla durante la administración de Sebastián Piñera. Fue elegido diputado en 2021.



Marta Bravo
Salinas (UDI)

Kinesióloga y médico general. Se desempeñó como seremi de Salud de Ñuble entre 2018 y 2021. Fue elegida diputada por el distrito 19 en 2021.



Jorge Sabag
Villalobos
(ind.-Demócratas)

Ingeniero Civil y abogado. Se desempeñó como diputado por Ñuble desde 2006 hasta 2022. Intentó llegar al Senado en 2021.



Jacqueline
Guíñez Núñez
(ind.-Demócratas)

Trabajadora Social y Abogada. Exseremi de Justicia durante el último gobierno de Sebastián Piñera. Fue candidata a diputada en 2017.

Pacto Cambio por Chile



Jorge Luis
Sánchez
Fuentealba (REP)

Director técnico y gerente técnico de fútbol profesional, titulado en Europa. Expresidente regional del Partido Republicano y ex-candidato a gobernador..



Diego Sepúlveda
Palma (REP)

Abogado, Doctor en Derecho y académico. Exjefe de Gabinete del exconvencional constituyente por Ñuble, Martín Arrau.



Sara Concha
Smith (PSC)

Cuenta con estudios de Fonoaudiología. Asumió en 2022 como diputada por el PSC y ha participado de las comisiones de Familia y Educación.



Alejandra Osorio
Cortés (PSC)

Enfermera, Magister en Salud Pública y académica universitaria. Fue candidata a consejera regional en la lista del PSC el 2024.



Erick Jiménez
Garay (PSC)

Enfermero y exseremi de Salud del Biobío durante el gobierno de Sebastián Piñera. Fue candidato a gobernador en 2024.



Freddy Blanc
Sperberg (PNL)

Coordinador regional del Partido Nacional Libertario en Ñuble. Fue candidato a diputado por el Partido Republicano en las elecciones de 2021.

Pacto Partido de la Gente



Daniel Godoy
Lagos

Profesor de Educación Física, Magister en Entrenamiento Deportivo, emprendedor pyme y dueño de un gimnasio.



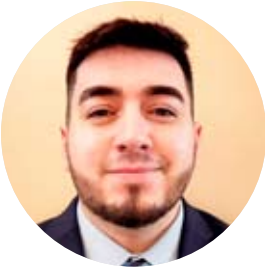
Jeniffer Salazar
Zúñiga

Educadora de Párvulos y asistente social. Emprendedora pyme en el sector Construcción.



Héctor Guzmán
Vásquez

Ingeniero en Recursos Humanos, comunicador de Radio Ocarina, exconcejal por tres periodos en la comuna de San Carlos.



Ignacio Luengo
Quijada

Egresado de Ingeniería en Ejecución Industrial y Técnico en Mantenimiento preventivo y correctivo, automatización de sistemas y gestión de proyectos.



Mariela Espinoza
Navarrete

Profesora de Educación Básica, Master en Neurociencias. Posee veinte años de experiencia en educación pública y privada.



Cliff Henríquez
Retamal

Ingeniero industrial, emprendedor pyme y distribuidor ferretero. Diplomado en legislación laboral y tributaria, director de obras sociales Aucas.

Política



Sacar los celulares de las salas de clases es el objetivo del proyecto que se discute en segundo trámite en el Senado.

ISABEL CHARLÍN REYES
icharlin@ladiscusion.cl
FOTO: ARCHIVO

COMISIÓN DE EDUCACIÓN APROBÓ EN GENERAL LA INICIATIVA

Senado abre camino a proyecto que sacará los celulares de las salas de clases

Tras meses de estancamiento, la Comisión de Educación del Senado aprobó por unanimidad la idea de legislar el proyecto que prohíbe y regula el uso de teléfonos inteligentes y otros dispositivos electrónicos en establecimientos educacionales.

La iniciativa, que se encuentra en segundo trámite constitucional, surgió de la refundición de siete mociones y ahora será votada por la Sala.

El texto propone prohibir el uso de celulares desde el nivel parvulario hasta sexto básico y establecer regulaciones para alumnos de séptimo básico a cuarto medio, con excepciones para actividades pedagógicas, necesidades educativas especiales, emergencias o condiciones médicas.

La discusión estuvo marcada por la exposición de la experta en educación digital, Carolina Pérez, quien advirtió que Chile está atrasa-

Senador Gustavo Sanhueza destacó el consenso alcanzado y la urgencia de la medida.

Diputada Marta Bravo, en tanto, resaltó la evidencia científica sobre los daños del uso excesivo en menores.

do en esta materia frente a Europa y Australia, donde ya existen leyes similares.

Pérez alertó que estudios demuestran efectos negativos en el desarrollo neuronal, la concentración y la salud mental de niños y adolescentes, y que la pandemia de salud mental infantil podría revertirse en dos años con medidas como la restricción de redes sociales y la prohibición de celulares en colegios.

Mejorar la calidad educativa

En Ñuble, la aprobación fue leída como un avance concreto.

El senador Gustavo Sanhueza (UDI), presidente de la comisión de Educación, sostuvo que “cada

vez más la evidencia científica va demostrando el daño que produce la utilización de aparatos tecnológicos en los niños, niñas y adolescentes. Si bien vamos atrasados respecto de otros países, esperamos avanzar con rapidez, trabajando con el Ejecutivo para lograr una redacción de consenso”, afirmó.

La diputada Marta Bravo (UDI) también respaldó la medida.

“Los datos son claros y coinciden con lo que nos dicen los profesores y apoderados: los celulares interrumpen la atención, afectan el aprendizaje y generan dependencia. Esta regulación es una herramienta para mejorar la calidad educativa y el bienestar de nuestros estudiantes”.

El proyecto ha generado interés en la comunidad educativa. Algunos colegios ya aplican medidas similares de manera voluntaria.

Profesores y directivos coinciden en que reducir la presencia de celulares en las salas de clases permite recuperar la atención de los estudiantes y fomentar la interacción presencial. No obstante, advierten que la implementación requerirá acompañamiento a las familias y criterios claros para casos excepcionales.

El debate continuará en la discusión en particular, ocasión en la que se afinarán las disposiciones y se buscará un acuerdo amplio que permita transformar la iniciativa en ley durante este año.

Experiencias internacionales

La Comisión de Educación del Senado aprobó en general el proyecto que prohíbe celulares en colegios, iniciativa impulsada por parlamentarios de Ñuble. El senador Gustavo Sanhueza subrayó la urgencia y el consenso alcanzado, mientras la diputada Marta Bravo destacó la evidencia sobre los daños del uso excesivo en menores. La medida, inspirada en experiencias internacionales, busca mejorar la concentración y el aprendizaje escolar.

Archivo **La Discusión**



08-08-1936 - Se crea la Corte de Apelaciones de Chillán

La ley 5867, del 8 de agosto de 1936, estableció la nueva Corte de Apelaciones de Chillán, determinando como territorios la Provincia de Ñuble y los departamentos de Parral y Cauquenes de la Provincia de Maule, segregando estos territorios de las cortes de Concepción y Talca respectivamente. Tras el terremoto de Chillán de 1939, la institución estuvo de manera esporádica por varias propiedades de Avenida Libertad, mientras que paralelamente era construido el Edificio de los Servicios Públicos de Chillán, donde se radicó en 1944. Ochenta años, después la Corte de Apelaciones de Chillán, fue trasladada al nuevo edificio del Centro de Justicia.

Opinión & debate.

EDITORIAL

“Boom” del almacenamiento de energía

Este explosivo aumento responde a un contexto nacional, dado por varios elementos, donde destaca el camino hacia la descarbonización de la matriz energética y la promulgación de la Ley de Almacenamiento y Electromovilidad, en 2022.

Los expertos coinciden en que el almacenamiento es muy importante para manejar la intermitencia inherente a las ERNC, garantizando una mayor estabilidad y confiabilidad en el suministro energético, un aspecto clave en regiones como Ñuble, donde la estabilidad es aún más frágil.

En el presente año, se han confirmado ocho proyectos de centros de almacenamiento de energía eléctrica en Ñuble, del tipo “stand alone”. En marzo de 2025 se presentó a evaluación ambiental el primer proyecto de este tipo en la región y, a la fecha, suman ocho iniciativas en carpeta, en lo que algunos califican como un “boom”.

Un sistema “stand alone” opera de forma independiente, es decir, sin estar asociado directamente a una planta generadora, y se conecta a una subestación cercana a través de una línea de flujo bidireccional que, por un lado, transporta energía desde la red hacia las baterías en horarios de baja demanda, y por otro lado, inyecta la energía almacenada de vuelta al sistema eléctrico en horarios de alta demanda.

Este explosivo aumento responde a un contexto nacional, dado por varios elementos, donde destaca el camino hacia la descarbonización de la matriz energética y la promulgación de la Ley de Almacenamiento y Electromovilidad, en 2022, que ha favorecido la incorporación de los sistemas de baterías BESS a la red eléctrica nacional, generando incentivos para que éstos participen en el mercado. Otro factor relevante son los menores costos de esta tecnología, con una baja considerable de las baterías de ion-litio, lo que ha mejorado la rentabilidad de estos proyectos.

Una pieza clave en esta descarbonización es el almacenamiento de energía. La transición desde los combustibles fósiles hacia fuentes limpias, como las energías renovables no convencionales (ERNC), vale decir, complejos eólicos, fotovoltaicos y minicentrales hidroeléctricas, principalmente, tiene una limitación dada por la variabilidad de estas generadoras, es decir, no operan durante todo el día, ya sea

porque no hay viento, no hay radiación solar o no hay caudal suficiente, y los horarios de mayor generación no coinciden con los horarios de mayor demanda de electricidad.

Los expertos coinciden en que el almacenamiento es muy importante para manejar la intermitencia inherente a las ERNC, garantizando una mayor estabilidad y confiabilidad en el suministro energético, un aspecto clave en regiones como Ñuble, donde la estabilidad es aún más frágil debido a la deficiente infraestructura de transmisión eléctrica, que hoy exhibe altos niveles de congestión, y a la alta vulnerabilidad frente a factores externos, como, por ejemplo, los incendios, las altas temperaturas y los temporales.

Hace un par de años comenzaron a presentarse en la región los primeros proyectos de generación fotovoltaica que incluían sistemas de almacenamiento con baterías BESS, con el objetivo de almacenar excedentes de energía durante el día, e inyectarlos en la red a partir del atardecer, en las horas de mayor consumo. El objetivo, desde la perspectiva del negocio, es evitar el “vertimiento” de energía, un fenómeno más habitual de lo que se cree, que consiste en la pérdida de energía generada en las plantas debido a que no existe la capacidad de transmitirla hacia los centros de consumo.

Los sistemas de almacenamiento también benefician a la red en su conjunto, puesto que, al emplazarse próximos a centros de consumo, su modo de operación reduce significativamente el tránsito y flujo de energía por los conductores que actualmente presentan saturación, contribuyendo así a mejorar la eficiencia y estabilidad del sistema de transmisión, así como la disponibilidad de energía para el desarrollo de la región.

Opinión

Por los niños que no celebran



Marcelo Sánchez
Gerente general de Fundación San Carlos de Maipo

Agosto es el mes de la niñez. Pero para miles de niños en nuestro país no hay motivos para celebrar. No sólo no hay torta ni juguetes, hay abandono, violencia, miedo y una creciente soledad que sustituye las relaciones personales por las pantallas o por las drogas. 700 mil escolares presentan inasistencia grave y cerca de 50 mil abandonan el sistema educativo cada año. El crimen organizado ha encontrado en ellos una herramienta extorsiva más, los reclutan, rompen familias y comunidades, y los usan como vigías, soldados, incluso como micro traficantes. Vidas arrebatadas para ser zombies.

Niños con un “fierro” en las manos antes de aprender a leer. Niñas en redes de explotación sexual, vulneradas con total impunidad, incluso donde deben ser protegidas por el mismo Estado que las separó de sus padres. En 5 años las denuncias por Explotación sexual Infantil se han triplicado. Se estima en cerca de 6 mil las víctimas actuales, sin oferta para rehabilitar, como los 41 mil niños en listas de espera en el Servicio

de Protección o los 14 mil niños sin cupo en salud mental, o los más de 3 mil “Inimputables”, invisibles al sistema, sin programas que ayuden a interrumpir oportunamente sus trayectorias delictivas, e incluso a los 40 mil que delinquen cada año, que cuando hay programas que funcionan, apenas llegan al 10% que lo necesita.

Niños que murieron por violencia en sus familias o aquellos que cayeron en la calle, portando un arma o víctimas de una bala loca. Entre 2018 y 2024 fueron asesinados 359 niños y adolescentes, de ellos 129 tenían menos de 15 años, una estadística que los saca de su anonimato con la muerte.

También están aquellos que vieron morir alguno de sus padres acribillados, a los que mataron fuera de su colegio, los que se quitaron la vida por el acoso escolar. No hay conmoción nacional, no hay duelo colectivo. Solo silencio y, algunas veces, excusas. Cientos de miles en trabajo infantil de riesgo, sin ir al colegio o dañando su frágil cuerpo. Niños que han sido abusados sexualmente (cada hora hay 5 nuevas denuncias), niños que beben

hasta emborracharse para olvidar los golpes, los que toman clona con alcohol para evadirse, los que en la cola de una feria transan de todo y que nadie los cuida.

La paradoja es que tenemos leyes especializadas en niñez, sistemas en plena instalación, oferta pública amplia, sin embargo, las leyes no cuentan con mecanismos que las hagan efectivas. Los sistemas no cuentan con potestad para asegurar la oferta, que en un 54% es apenas suficiente o derechamente mal evaluada por la misma Dirección de Presupuesto.

¿Por qué -entonces- en lugar de celebrar la niñez no nos preocupamos de cumplir con lo básico?, de partir protegiendo a cada niño que estamos perdiendo. Estamos llenos de diagnósticos, conocemos las cifras, aunque de tanto repetirlas nos anestesiemos. La Sociedad Civil no es mero espectador ni busca excusas, actúa con sus limitados recursos, no abandona, está donde debe estar, reinserta, incluye, previene. Este agosto no es para celebrar. Es para actuar. Porque cuando perdemos a un niño, perdemos a Chile.

En las redes



@LadoNoticias. Médicos contra el genocidio. Intentan acallar sus voces. Es fascismo disfrazado de democracia. EEUU/Israel son el cáncer de la humanidad.



@tomypepin13. En EE.UU. existe una base pública para identificar a docentes vinculados a abusos o acoso sexual, la Academic Sexual Misconduct Database. ¿Y quién aparece ahí? Franco Parisi. Mientras trabajaba como profesor en Texas Tech University, se le prohibió el acceso al campus tras una investigación interna por conducta sexual inapropiada.



@Leftinformed. José Antonio Kast ayer decía que quería mejores condiciones laborales y sueldos más altos, pero su partido votó en contra del aumento del sueldo mínimo y las 40 horas laborales.



Barbara Nicolle Aguayo Sanchez. No debieron haberle dado una segunda oportunidad a Quirihue. Ya habían dicho que no al comodato de la escuela de formación de Carabineros.

LA DISCUSIÓN

Director: Francisco Martinic Figueroa • **Representante legal:** Carolina Andrea Rosales Durán • **Domicilio:** 18 de septiembre 721 • **Fono:** 42 2296 032 • **Propietario:** Empresa Periodística La Discusion S.A. • **Correo electrónico:** diario@ladiscusion.cl • **Sitio web:** www.diarioladiscusion.cl • Empresa Corporación Universidad de Concepción.

FRASES DE HOY



Por mucho tiempo vimos una fuga considerable de profesionales de la región, hoy hay más interés por quedarse”

DRA. ANGÉLICA CARO
PRORRECTORA DE LA UNIVERSIDAD DEL BÍO-BÍO



No tenemos la capacidad humana para realizar un censo, considerando que son terrenos abruptos, de cordillera”

MARIO VALDEBENITO
ÁREAS SILVESTRES PROTEGIDAS CONAF

CARTAS AL DIRECTOR

Destacada

Marta Brunet debe volver

Señor Director:
Este 09 VIII 2025 se cumplen 128 años del nacimiento de Marta Brunet Cáraves, ocurrido en Chillán en 1897. Ella murió el 27 X 1967, en Montevideo, como Agregada Cultural de Chile en Uruguay. Sus restos fueron traídos a Chile, y reposan en el Cementerio General Metropolitano. Desde el 10 XI 1967 sus despojos descansaron en forma provisoria en el Nicho 1094, del Pabellón Recoleta.
Según la historiadora Alicia Romero Silva, ese nicho era de propiedad de su amiga y secretaria señora Paguey, quien se lo prestó a la familia Brunet. Tras el terremoto de 2010, ese nicho está totalmente abandonado.
El 25 XI 1972 fue llevada a una tumba de la Universidad de Chile, en el Patio Horno Crematorio, Rincón Japonés. Allí, nadie va a honrar su memoria, ni a colocar un ramo de flores. Ornamenta la tumba una escultura de Marta Colvin, la otra Marta de Chillán.
Acompañé al alcalde Aldo Bernucci en la presentación de una solicitud a la Universidad de Chile, de autorización para el traslado de sus restos a Chillán. La misma petición se hizo a la Familia que la sobrevive, representada por su sobrino Hugo Montes Brunet, quien estuvo de acuerdo. La Universidad ha hecho oídos sordos. ¿Se necesita una acción legal? Es probable, porque existe un abandono, que no es propio para tan grande figura nacional.
Ella fue declarada Premio Nacional de Literatura (1961) e “Hija Ilustre de Chillán” (7 de junio de 1962). Chillán debe luchar para que vuelva a este, su suelo natal.

Carlos Alfonso Bastías Fuentes
Periodista

Envia tus opiniones y comentarios nos interesan | mail > diario@ladiscusion.cl

Conversar en tiempos polarizados

Señor Director:
En contextos electorales, la política suele colarse en los espacios laborales y sociales, generando tensiones. Según la encuesta CEP 2025, un 85 % de los chilenos percibe fuertes divisiones ideológicas, y más de la mitad se siente incómoda al hablar de política en el trabajo.
No se trata de evitar estas conversaciones, sino de aprender a conducir las con respeto. Aquí, tres recomendaciones: Muestra tu disposición al diálogo: partir desde la apertura, no desde la confrontación, permite que la conversación fluya sin polarizarse.
Haz preguntas auténticas: no para convencer, sino para comprender.
Administra la tensión: si el tono sube, es válido pausar o postergar el diálogo. Conversar con altura—incluso en el desacuerdo—es una competencia de liderazgo. Y no solo de quienes ejercen el rol de líderes, sino para todos los que desean convivir y trabajar en comunidad. Y, si no se dan las condiciones, siempre se puede hablar del próximo feriado: un clásico que nunca falla en subir el ánimo.

Nitza Sánchez
Gerente General de Dinámicas Humanas y DHumanLab

Invitación urgente a la acción climática local

Señor Director:
A menos de un año de cumplirse el plazo legal establecido por la Ley Marco de Cambio Climático, son escasos los municipios de la Región de Ñuble que han iniciado la elaboración de su Plan de Acción Comunal de Cambio Climático (PACCC). Esta herramienta, lejos de ser un trámite burocrático, representa una hoja de ruta concreta para proteger a nuestras comunidades frente a los efectos del cambio climático, desde la escasez hídrica hasta los incendios forestales que cada verano golpean con más fuerza.
Desde el rol que desempeño como concejal de San Nicolás, quiero invitar públicamente a las autoridades locales de nuestra comuna y de todas las comunas de Ñuble—alcaldes, concejos municipales y equipos técnicos— a tomarse este desafío con la seriedad que amerita. No podemos esperar que las soluciones vengan solo desde el nivel

central: el territorio nos exige liderazgo, colaboración y compromiso local.
La experiencia de regiones como Los Ríos demuestra que sí es posible avanzar cuando hay voluntad política, articulación intermunicipal y apoyo técnico. No hay excusa válida cuando se trata del futuro de nuestras niñas, niños y territorios.
Ñuble puede y debe estar a la altura. La acción climática no espera.

Patricio Avendaño Medina
Concejal San Nicolás Región de Ñuble

Más mujeres en los directorios

Señor Director:
En julio hubo un importante avance en nuestro país, eso hay que reconocerlo, ya que el Congreso aprobó la ley que aumenta la participación de mujeres en directorios. Esto, justo en un año en que no hubo más inclusión femenina en estas instancias de las empresas del IPSA tras las juntas de accionistas del mes de abril. Es muy importante que las grandes profesionales del país vayan asumiendo más puestos de liderazgo y de toma de decisiones corporativas, que muchas veces están 100% dominadas por hombres.
Más allá de esta buena noticia para la equidad de género en el ámbito empresarial, quedan varios temas que deben ser considerados. Se necesita más que una legislación para llegar a estas instancias decisivas en las compañías. Resulta fundamental la formación académica. Luego, la experiencia profesional es clave para el correcto desempeño en estos espacios de toma de decisión. El tercer factor es la motivación personal y el deseo por asumir estas funciones de forma genuina por las mujeres. Esto permite el despliegue de la creatividad y los puntos de vista al interior de las mesas directivas. Sólo así el cuoteo no terminará como una mera obligación y efectivamente producirá el avance que muchos esperamos hace años.

Gonzalo Jiménez Seminario
Presidente de Proteus

Redes sociales

Señor Director:
Una generación completa está formando su visión política a partir de la

información que recibe pasivamente en redes sociales. Lo preocupante es que, según evidencia reciente, los algoritmos de estas plataformas—en su afán por capturar la atención total de los usuarios—tienden a amplificar contenidos ideológicos extremos y profundizar la polarización social. Si a eso sumamos el escaso desarrollo de habilidades reflexivas durante la formación escolar, podríamos estar ante un fenómeno que amenaza seriamente la convivencia democrática. Basta observar la creciente adhesión juvenil a liderazgos autoritarios, tanto históricos como actuales, para notar que el problema ya está en marcha.
Sabemos que la censura no es solución, que imponer ideas es indeseable e ineficaz y que el control parental tiene un alcance limitado. No hay atajos. El único antídoto es fortalecer el pensamiento crítico desde edades tempranas. Para ello, el primer paso es comprender que las redes sociales no son neutrales y que niños y jóvenes necesitan herramientas para resistir racionalmente sus mensajes. La democracia y la salud mental de las futuras generaciones están en riesgo.

Álvaro Muñoz

Otra vez Dorothy

Señor Director:
Según el informe CIC N°15 de la Contraloría, más de 13 mil funcionarios públicos asistieron a casinos mientras se encontraban con licencia médica.
Para llegar a esta conclusión fue necesario cruzar datos de la Superintendencia de Seguridad Social y de Casinos de Juego. Lo más sorprendente no es la cifra, sino que esto haya pasado tanto tiempo sin que nadie se diera cuenta, ya que el informe contempla el periodo 2023-2024.
Aquí está la urgencia: smartificar la gestión pública. Incorporar ciencia de datos, big data e inteligencia artificial de forma permanente y transversal ya no es opción: es una obligación. El Estado necesita sistemas automatizados que detecten anomalías al instante, no cuando el escándalo ya salió en la prensa.

Herman Duran Urra

HUMOR

TNE



Ando estudiando, pero el perro me comió la mochila y los cuadernos...

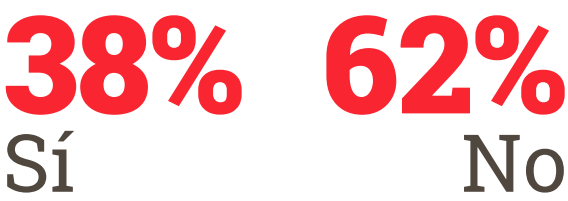
FOTO DEL LECTOR



Recurrente operativo en Chillán. Dos grandes operativos de control de vehículos motorizados en Chillán permitieron sacar de circulación numerosas motocicletas mientras que se cursaron infracciones por vulnerar la normativa vigente.

ENCUESTA DEL DÍA

Encuesta ¿Ha sido efectivo el estado de emergencia en la macrozona sur?



Opinión.

Cumbre de las regiones



EGON MONTECINOS
RECTOR DE LA UNIVERSIDAD
AUSTRAL DE CHILE

El Teatro Regional del Biobío fue escenario, el pasado 4 de agosto, de la cumbre de las regiones. En la ocasión se presentaron propuestas en materia de descentralización a candidatos presidenciales para ser implementadas en el próximo periodo de Gobierno del país. La ocasión se vio resaltada por la presencia de los tres candidatos presidenciales que encabezan las preferencias ciudadanas en encuestas, Evelyn Matthei, Jeannette Jara y José Antonio Kast.

Si bien es cierto las ideas y propuestas sobre descentralización no fueron el centro del debate, se pueden rescatar algunas cuestiones que dan certeza, otras que generan incertidumbre, y algunos desafíos en torno a esta materia.

La certeza tiene relación con la aspiración principal de la Agorechi y del regionalismo respecto de eliminar para un próximo periodo presidencial la figura de las delegaciones presidenciales regionales. Ninguno de los tres candidatos lo tiene contemplado en su programa de gobierno, muy por el contrario, todos coinciden en la necesidad de mantener la representación presidencial con algunos matices, pero en el fondo coinciden.

Esto representará, sin duda, el principal nudo político de quien se transforme en Presidente de la



La versión de esta cumbre de las regiones tiene un aspecto muy positivo y es la alianza entre gobiernos regionales y la Agrupación de Universidades Regionales, AUR. Esa articulación que se está forjando será muy útil para impulsar políticas públicas más fecundas para el 60% de la población del país, para el Chile de regiones.

República, dado que la propuesta de eliminar delegados presidenciales es una propuesta transversal en gobernadores regionales.

Asimismo, existe plena coincidencia entre candidatos que el control de la gestión es esencial para el buen funcionamiento futuro de los gobiernos regionales. En este punto se distingue un matiz, dado que mientras se ven propuestas que enfatizan el “castigo” y “perseguir responsables”, otras propuestas apuntan a fortalecer esta dimensión de la gestión pública.

Las incertidumbres, entre otras, quedaron sobre todo en el rol que se espera de las universidades regionales, en relación con la contribución al desarrollo regional que realizan las casas de estudios a través de la investigación básica y aplicada. Parece ser que no está del todo claro el aporte que, durante años, las universidades regionales han realizado al desarrollo de nuestras regiones y comunas a lo largo del país.

Esta es una tarea importante que debe asumirse con humildad desde las propias universidades, pero también desde la persistencia en articularse mucho más con las instituciones públicas y privadas que han visto en el trabajo de las universidades un aporte al desarrollo territorial.

El principal desafío es volver a posicionar la agenda de descentra-

lización como el principal medio para desarrollar al país, con mayor justicia y equidad entre regiones y comunas. Los casos convenios y de corrupción en los que se han visto envueltos algunos gobiernos regionales, han dañado la fe pública sobre estos nacientes y relevantes niveles de gobierno en nuestro país. Esto ha sido el principal argumento para revivir los afanes centralistas y fundar en ello la negación a seguir avanzando y fortaleciendo a regiones y comunas.

Otro desafío relevante es fortalecer la educación cívica sobre el desarrollo regional. Nos queda mucho y se nota, aún seguimos refiriéndonos por números a las regiones, llamando equivocadamente a Coquimbo como la cuarta o a Los Lagos como la décima. O se hace alusión a los gobiernos regionales como “las gobernaciones”, sabiendo que ellas se eliminaron con la reforma del 2017-2018, por lo cual en la actualidad en Chile solo existen gobiernos regionales.

Finalmente, la versión de esta cumbre de las regiones tiene un aspecto muy positivo y es la alianza entre gobiernos regionales y la Agrupación de Universidades Regionales, AUR. Esa articulación que se está forjando será muy útil para impulsar políticas públicas más fecundas para el 60% de la población del país, para el Chile de regiones.

Baile de las máscaras

¿China es una economía capitalista?

Para responder la pregunta primero es necesario definir lo que se entiende por Capital y Capitalismo. El Capital corresponde a un conjunto de recursos tangibles e intangibles que tienen la propiedad de generar flujos de caja (ganancias). Quien sea el dueño del capital, será dueño de la totalidad o parte de las ganancias que se genera (lucro).

El capitalismo, en la sociedad occidental, se entiende como un sistema económico basado en la propiedad privada de los medios de producción y en la libertad de mercado.

En este sentido, existen dos escuelas de pensamiento ubicadas en veredas opuestas. La Escuela Austriaca liderada por Friedrich Hayek (1989 – 1992), Premio Nobel de Economía 1974, postula como principal hipótesis que, los sistemas de precios libres y la competencia son fundamentales para la asignación eficiente de recursos (máximas ganancias). Al frente, se encuentra el Capitalismo Progresivo liderado por Joseph Stiglitz, premio Nobel de Economía 2001. Dicho enfoque asigna un rol relevante del Estado para “mejorar los resultados económicos a través de cuatro ejes, a saber, el papel vital que desempeñan las



¿China es una economía capitalista? Para responder la pregunta primero es necesario definir lo que se entiende por Capital y Capitalismo. El Capital corresponde a un conjunto de recursos tangibles e intangibles que tienen la propiedad de generar flujos de caja (ganancias). Quien sea el dueño del capital, será dueño de la totalidad o parte de las ganancias que se genera (lucro).

empresas en la economía al crear empleos, fomentar la innovación, permitir el intercambio voluntario, y proporcionar bienes y servicios competitivos.

Ambas visiones del capitalismo se diferencian en el grado de intervención del Estado en las decisiones económicas. Pero, en todas las variantes el sector privado es quien tiene la propiedad del capital y de las ganancias (deducidos los respectivos impuestos). En este ámbito, China no es una economía capitalista. En China la propiedad del capital y sus ganancias tienen un solo dueño: el Estado representado por el partido comunista chino. Las decisiones políticas y económicas quedan en mano del Comité Central. China aprendió a utilizar la economía de mercado del mundo occidental, para generar una impresionante industria de producción de bienes y servicios. Mantenerla en funcionamiento asegurando el flujo de materias primas y la comercialización de los bienes y servicios en las economías capitalistas, han sido el sustento del crecimiento del gigante asiático. Dicha estrategia no ha reparado en consideraciones ambientales o de justicia laboral o de justicia social, atributos que son insoslayables en los sistemas capitalistas del mundo libre. El riguroso control de la información, que ostentan los organismos

del Estado, son el factor de mayor distorsión del sistema económico chino. Esta asimetría de información genera un problema de difícil solución para el funcionamiento de los mercados de occidente que son invadidos por los bienes y servicios “made in China”.

El baile de máscaras fue un formato que se popularizó durante el siglo XVIII. Su origen sin embargo se remonta a la Edad Media. Formaba parte del calendario litúrgico cristiano, como antesala de la abstinencia cuaresmal. Previamente a la Cuaresma, el evento permitía exacerbar la alegría y el placer de los sentidos. Pero también, en sus orígenes, el carnaval era el único momento del año en el que existía la posibilidad de transgredir las leyes fundamentales de la sociedad con cierta impunidad.

Al igual como ocurrió en la Edad Media, el baile de las máscaras chinas se constituye en una barrera para dimensionar el poder de la economía asiática. Lo único meridianamente claro para las economías occidentales es que en China existe un sistema de gobierno totalitario, que tiene efectos negativos en las libertades individuales y los derechos humanos. Pero lo más grave, es la disposición del régimen por mantener su privilegio a costa de sacrificar la calidad y la vida de su población.



RENATO SEGURA DOMÍNGUEZ
INGENIERÍA COMERCIAL USM

La Semana.

TopFive

Empadronamiento de inmuebles abandonados

1



Noticia Relacionada

El aumento de propiedades abandonadas y ocupaciones ilegales en sectores urbanos de Chillán, y otras comunas de Ñuble, ha generado una preocupación constante entre autoridades y, por sobre todo, vecinos, que ven estos lugares como epicentros de incivildades. Un caso reciente fue el de la sede social inconclusa de la Villa El Libertador, cuya paralización derivó en robos de materiales y pernoctaciones en su interior, reflejando una problemática mayor en torno al abandono de inmuebles. Ante este panorama, desde la Seremi de Seguridad Pública anunciaron que se encuentran trabajando, en conjunto con propietarios, bancos e instituciones, para generar un empadronamiento y levantar información acerca de las propiedades desocupadas en Chillán.

20 de agosto: feriado solo en Chillán y Chillán Viejo

2



Noticia Relacionada

La Cámara de Diputadas y Diputados rechazó esta semana la idea de legislar un proyecto que buscaba reemplazar el feriado nacional del 12 de octubre - conocido como el "Encuentro de Dos Mundos" - por un día festivo regional, definido según las costumbres y tradiciones de cada territorio. La iniciativa, que pretendía avanzar en descentralización y reconocimiento de identidades locales, fue archivada al no lograr la mayoría necesaria para continuar su tramitación. En el caso de Ñuble, el diputado independiente-DC Felipe Camaño fue el único de la región que votó a favor del proyecto. Frank Sauerbaum (RN) lo rechazó; mientras que Marta Bravo (UDI) y Sara Concha (Partido Social Cristiano) optaron por abstenerse. Cristóbal Martínez (UDI), en tanto, no emitió voto.

Embalse Zapallar: DOH aplaza recepción de ofertas

3



Noticia Relacionada

La Dirección de Obras Hidráulicas (DOH) del MOP informó un nuevo plazo para la recepción de ofertas técnicas y económicas en el marco de la licitación de la construcción del embalse Zapallar, a solicitud de las empresas interesadas. De esta forma, el cierre, anteriormente fijado para el 29 de agosto del presente año, se modificó por el 23 de septiembre. El jefe de proyecto Embalse Zapallar, Rodrigo Saavedra, subrayó que "lo más importante en esta etapa del proceso de licitación, es que existan buenas ofertas lo más completas posible, tanto desde el punto de vista técnico como económico. Este no es un aplazamiento surgido por el mandante, sino que accedimos a otorgar 25 días más para contar con buenas ofertas, lo más completas y bien analizadas por los competidores".

Municipio proyecta nuevo Cefam en sector norte

4



Noticia Relacionada

Chillán ha crecido sostenidamente hacia el sector nororiente, a través de conjuntos residenciales asociados al eje Vicente Méndez, que comparten ubicación geográfica con barrios ya consolidados hace décadas como el sector Santa Elvira y la Población Arturo Prat. Frente a esa nueva realidad poblacional, el alcalde de Chillán, Camilo Benavente, anunció que evalúan la construcción de un nuevo Centro de Salud Familiar (Cefam) en esa zona de la ciudad, donde actualmente solo existe el Centro Comunitario de Salud Familiar (Cecosf) Padre Hurtado, ubicado en la población Santa Elvira. La UBB donaría el terreno, solicitarían recursos al GORE para construirlo y el municipio aportaría mil millones de pesos al año para su funcionamiento.

Escuela de Carabineros funcionará en Quirihue

5



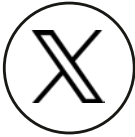
Noticia Relacionada

En una segunda oportunidad, luego que a comienzos de esta semana votaran en contra, el Concejo Municipal de Quirihue aprobó por unanimidad el traspaso del comodato del edificio del ex internado Casiano Andrade a Carabineros para instalar, de manera provisoria, la Escuela de Formación. El gobernador Óscar Crisóstomo participó de la sesión donde al comienzo entregó un mensaje en torno a la importancia de la iniciativa, la oportunidad que ofrece para la comuna y además hizo un llamado a la unidad frente a proyectos que benefician a la comunidad. La habilitación del edificio será financiada por el Gobierno Regional a través de un proyecto FRIL que implicará una inversión de \$303 millones y permitirá que anualmente 60 jóvenes aspirantes a Carabineros reciban su formación.

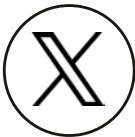
EnRedes



@gervasanchez. He visitado muchos campos de concentración y exterminio en Europa en los últimos 15 años. Me pregunto: ¿cómo es posible que un pueblo que sufrió tanto pueda actuar sin piedad?



@HugoCL. La derecha se une por la billetera de los empresarios, y la izquierda por la billetera del Estado.



@Cristbalavena97. Increíble que Kast, siendo candidato ya por 12 años, no tenga una idea concreta que mostrar como logro para todos los chilenos. En 12 años no ha hecho nada.



@politiquerox100. Uno pensaría que una persona con un adoctrinamiento desde los 14 años como Jara tendría la piel más dura para enfrentar sus verdades. En eso difiere de Bachelet, es una versión muy light de ella.



@constanzabelle. Y cuando el PC apoyó la candidatura de Frei en segunda vuelta contra Piñera no le pareció "traición a sus principios". Nunca se espera nada bueno de Frei, y aun así decepciona otra vez.

La **Semana**.

 **RADIO**
LA DISCUSIÓN

Hace **88** años

Seguimos siendo todas las Voces



La **Discusión** en el aire



Este lunes comenzará el mejoramiento completo de la calle Francisco Ramírez. La empresa Ingeniería y Construcciones Sur Ltda, bajo supervisión Serviu, comenzará los trabajos que contemplan remoción del pavimento existente, instalación de un nuevo pavimento, la construcción de una ciclovia y otras obras urbanas. El proyecto se dividirá en dos etapas. El tramo 1, que es el que comienza este lunes va de Avenida Argentina al Eje de acceso al Servicio Médico Legal, mientras que el Tramo 2 que va desde el Servicio Médico Legal hasta la Avenida Coihueco. Las obras se extenderán por un año, aproximadamente.

Economía.

MONEDAS		UF		UTM AGOSTO	IPC JULIO	
DÓLAR	\$ 965,64	HOY	\$ 39.144,76	\$ 68.647,00	MENSUAL	0,9%
EURO	\$ 1.125,59	MAÑANA	\$ 39.156,08		ACUM. 12 MESES	4,3%
SUPERMERCADOS		IMACEC		DESEMPLEO (ABRIL-JUNIO)		
JUNIO	-3,3%	JUNIO	3,1%	ÑUBLE: 10,5% / DIGUILLÍN: 11,2%		

ROBERTO FERNÁNDEZ RUIZ
robertofernandez@ladiscusion.cl
FOTOS: LA DISCUSIÓN

CAPTURAS EN ÑUBLE AUMENTARON 386% EL ÚLTIMO AÑO

Preocupación existe en la industria del arándano debido a una mayor presión de la plaga cuarentenaria de Lobesia botrana en Ñuble y Biobío, lo que pone en jaque el System approach, con Estados Unidos, estrategia que desde 2020 se aplica en ambas regiones y exige de la exigencia de fumigar la fruta a aquellos huertos libres de la llamada “Polilla de la vid”.

Según estadísticas del SAG, las capturas de ejemplares inmaduros en vides -hospedero primario de la Lobesia-, en la región de Ñuble, anotaron un incremento de 386% en el último año. A marzo de 2023 las capturas anuales sumaron 7.626; a marzo de 2024, alcanzaron 2.160; sin embargo, a marzo de 2025 se elevaron a 10.500.

Como se recordará, en 2013, la detección de la plaga llevó a Estados Unidos a imponer restricciones a las importaciones de arándanos chilenos, como la exigencia de fumigar con bromuro de metilo, lo que afecta la

Industria del arándano en alerta por mayor presión de plaga Lobesia botrana

Pone en riesgo System approach, que exige a un centenar de huertos de la región de la exigencia de fumigar la fruta con destino a Estados Unidos. Tanto el SAG como el Comité del Arándano están trabajando para reforzar las medidas de control.



Economía

condición de calidad de postcosecha de la fruta fresca.

Actualmente, los arándanos producidos en las regiones de O'Higgins y Maule deben cumplir, sin excepción, el requisito de fumigación para entrar al mercado norteamericano; en tanto, Ñuble y Biobío cuentan con el System approach, que permite a aquellos productores que cumplen con los requisitos, poder enviar su fruta sin fumigar, lo que es clave para los orgánicos, un sector importante en la región de Ñuble, puesto que la fumigación implica perder automáticamente la condición de orgánico.

En el caso de Ñuble, un total de 105 huertos de arándanos participaron en el System approach en 2024 para exportar a Estados Unidos.

Según estadísticas de Odepa, con datos del Servicio Nacional de Aduanas, en 2024, la región de Ñuble exportó US\$ 57,4 millones en arándanos frescos (convencionales y orgánicos), de los cuales US\$ 15,6 millones se enviaron a Estados Unidos, es decir, un 27,1%.

El riesgo de perder el System approach

Julia Pinto, gerente técnico del Comité del Arándano, del gremio Frutas de Chile, fue clara en advertir que, si los muestreos que realiza la autoridad sanitaria de Estados Unidos a los arándanos de Ñuble detectan larvas de Lobesia botrana, no solo se verá afectado el huerto de origen,

sino que toda la zona productora, ya que la región podría, eventualmente, perder el estatus que le confiere el System approach.

“Habíamos tenido varios años con baja presión de la plaga, entonces, el año pasado fue un año de buena productividad, en términos generales, en los huertos, pero, además, tuvimos un año de mucha presión de Lobesia botrana, que nosotros lo llamamos ‘Año de polilla’. Efectivamente, notamos en nuestros diagnósticos que, hay que volver a trabajar con los productores para elevar nuevamente la guardia con respecto a la plaga, porque cuando tenemos varios años en que la plaga no ha sido relevante en términos de presión, vamos bajando la guardia. Pero el año pasado tuvimos eventos más críticos, donde debimos elevar las alertas a nivel de todos los productores que envían fruta a Estados Unidos con System approach, como a aquellos que exportan a mercados como Corea del Sur y Canadá, que también necesitan un System approach”, sostuvo la profesional.

Pinto manifestó que “la idea es tratar de llegar con toda esta difusión a la mayor cantidad de productores posible, para que estemos con la guardia arriba y efectivamente tengamos un año de menos presión, pero, además, de un mejor manejo y control por parte de los productores”.

“El riesgo más alto es que podamos perder el System approach con Estados Unidos, es decir, que

En 2024 Ñuble exportó US\$ 57,4 millones en arándanos frescos; un 27,1% a EE.UU.

decida que vamos a cuarentenar 100% Biobío y Ñuble y, por lo tanto, lo que obligaría que toda la fruta con destino a ese mercado tendrá que ser fumigada, lo cual no es bueno, porque cuando la fruta se fumiga pierde condición. Y, por otro lado, tenemos varios supermercados en Estados Unidos que no quieren fruta con fumigación”.

Además, también advirtió del riesgo que la plaga se desplace hacia el sur, pues actualmente está presente solo hasta la región del Biobío.

Pinto explicó que “para Estados Unidos la preocupación no solo es el propio huerto, donde ellos ven que el productor hace un trabajo, sino que también tiene que ver con los entornos, que tienen que ver con las parras caseras, las parras silvestres y con los viñedos, en el caso del Valle del Itata, algunos de los cuales pueden estar abandonados, ya que a ellos no les afecta tanto, en términos de que, a nosotros, si nos detectan un huevo o una larva, quedamos fuera de este sistema”.

Si bien la profesional evitó responsabilizar a alguna de las partes involucradas en el control de la plaga, planteó que “debemos trabajar de manera conjunta, el SAG, la industria del arándano, la industria de la vid vinífera, la industria de los ciruelos; y también hacernos cargo de los entornos, saber quiénes son nuestros vecinos, porque hay prácticas que nosotros podemos hacer con los vecinos”.

Consultada por las expectativas de lo que ocurra en la próxima temporada, expresó que “este año esperamos mostrar números más bajos que los del año pasado, mostrar al USDA, al AFIS, que efectivamente estamos trabajando en función de bajar la presión de la plaga; este año, obviamente, si partimos la temporada y empiezan a haber casos sería complejo, porque nos pueden subir el muestreo desde un 2% a un 4%, como ocurrió el año pasado. Esperamos que no encuentren más ejemplares, para eso estamos trabajando”.

“En el corto plazo, buscamos que no se registren detecciones en los predios adscritos al System Approach ni en productores que envían fruta a Estados Unidos fuera de zonas cuarentenadas, ya que una sola detección podría duplicar el porcentaje de muestreo, encarecer la operación y poner en riesgo la continuidad del sistema, incluso incorporando nuevas regiones a cuarentena”, advirtió.

En el mediano y largo plazo, el desafío es ampliar el System approach a regiones como Maule y a zonas de Ñuble que están en control, lo que permitiría exportar sin fumigación con bromuro de metilo, proceso que, indicó, “deteriora la fruta y afecta su competitividad frente a otros orígenes que no deben fumigar”.

Refuerzan medidas de control

Frente a este escenario de mayor presión, el SAG ha reforzado las medidas de control de la plaga.

El encargado nacional del programa Lobesia botrana del SAG, Paul Fuentes, informó que para esta temporada el Servicio ha modificado su estrategia de control fitosanitario contra la plaga. Ahora, los productores de uva, arándanos y ciruelos de exportación deberán aplicar insecticidas de primera generación de manera obligatoria en todos sus predios, independientemente de si cuentan con emisores de confusión sexual, que es la estrategia de base del SAG para el control de Lobesia.

Fuentes destacó que las condiciones

Monitoreo de la plaga

El SAG llamó a los productores beneficiados con emisores de confusión sexual a instalarlos antes del 15 de septiembre, fecha técnica clave para maximizar su eficacia, y a implementar un automonitoreo constante mediante inspecciones visuales periódicas durante la floración y fructificación, con el fin de detectar a tiempo cualquier indicio de la plaga. Durante esta temporada, se contempla la intervención de 45 mil hectáreas por Lobesia a nivel nacional.



El riesgo más alto es perder el System approach con Estados Unidos, y decida que vamos a cuarentenar 100% Biobío y Ñuble”

JULIA PINTO
GERENTE TÉCNICO COMITÉ DEL ARÁNDANO



La amenaza de intercepciones de plagas siempre está presente. Un solo incidente podría comprometer el futuro del programa”

OSVALDO ALCAYAGA
DIRECTOR REGIONAL DEL SAG

climáticas, especialmente las primaveras lluviosas del año 2024, han favorecido un aumento poblacional de plagas como la Lobesia, por lo que en la temporada 2024-2025 hubo un aumento de capturas de esta polilla que ataca a viñedos y arándanos.

El profesional participó esta semana, en Chillán, en una jornada de capacitación dirigida a productores y equipos técnicos organizada por el Comité de Arándanos de Frutas de Chile, en conjunto con el SAG.

Al respecto, el director regional del SAG, Osvaldo Alcayaga, indicó que “hasta ahora, las directrices del programa System approach se han mantenido sin modificaciones. Este programa, que lleva ya varios años en funcionamiento, ha permitido a muchos productores exportar su fruta a los Estados Unidos sin la necesidad de tratamientos cuarentenarios con bromuro de metilo. Este tipo de tratamiento disminuye el valor del producto, afectando especialmente a los productores con certificación orgánica. Sin embargo, la amenaza de intercepciones de plagas siempre está presente. Un solo incidente podría comprometer el futuro del programa tal como lo conocemos, lo que subraya la importancia de mantener una vigilancia fitosanitaria constante para proteger el acceso a este mercado clave”.

“Como Servicio, hacemos un llamado a los productores a realizar un análisis exhaustivo de los puntos de riesgo dentro y fuera de sus predios, lo que implica identificar y manejar parrones asilvestrados en bosques o cercos vivos, así como parrones domésticos o viñedos cercanos que puedan actuar como reservorios de la plaga”, añadió Alcayaga, quien destacó que se ha realizado un trabajo de coordinación con compañías eléctricas y forestales a fin de eliminar ese riesgo para la sanidad fitosanitaria en caminos rurales y servidumbres de estas empresas.



EN EL MARCO DE UNA ASIGNATURA COMPLEMENTARIA

“La Isla. Retratos”: estudiantes protagonizan exposición fotográfica en UdeC Campus Chillán

La muestra, que invita a valorar el retrato tradicional y la imagen impresa en alta calidad, se exhibe hasta el 3 de septiembre en la Galería Tránsitos Visuales del campus.

UDEC CAMPUS CHILLÁN
diario@ladiscusion.cl
FOTOS: UDEC CAMPUS CHILLÁN

El Campus Chillán de la Universidad de Concepción invita a recorrer la exposición “La Isla. Retratos”, una colección de 23 fotografías realizadas por estudiantes bajo la guía del académico **Fernando Melo Pardo**.

Esta muestra fotográfica captada y protagonizada por estudiantes de distintas carreras de la UdeC Campus Chillán, propone una reflexión sobre el retrato fotográfico más allá de la imagen digital cotidiana, resaltando la importancia de la fotografía impresa y la conexión con el entorno natural del campus, detalló el académico del Departamento de Artes Plásticas UdeC.

La exhibición, que reúne imágenes en el marco de la asignatura complementaria “Introducción a la práctica y edición fotográfica” que el académico impartió entre los años 2021 y 2024, estará disponible hasta el 3 de septiembre en la Galería Tránsitos Visuales, ofreciendo una experiencia única que combina arte, identidad y memoria estudiantil.

Reflexión sobre el retrato fotográfico

“Estas y estos jóvenes son nativos digitales; generaciones que conviven

Quienes asistieron a la exposición son parte de los tres estamentos de la comunidad universitaria.



cotidianamente con la imagen digital, sobre todo con la selfie. Entonces, uno de los desafíos no solo fue enseñar la técnica —que hoy puedes aprender con un tutorial de YouTube—, sino también entregar una mirada más reflexiva”, explicó el docente, quien agregó que lo que se busca también

La muestra se exhibirá hasta el 3 de septiembre en la Galería Tránsitos Visuales del Campus Chillán.

es revalorar el retrato.

“En la antigüedad, las familias cada cierto tiempo se acicalaban, se ponían sus mejores ropas y se iban a tomar una fotografía grupal a un estudio fotográfico. Esas prácticas se han perdido. Ahora se toman muchas más fotos, pero de mala calidad, frías, frías incluso. La idea era hacer un retrato con características apropiadas en cuanto a estética compositiva, con énfasis en la mirada”, agregó.

Otra característica que destacó fue el paso de lo digital al papel: “La fotografía tiene un valor cuando perdura, por eso quisimos imprimir las imágenes con la más alta calidad. Se utilizaron tintas pigmentadas que permiten conservarlas por muchos años. Hoy todo se queda en el celular, pero estas fotos estarán ahí, físicamente, durante décadas, cien años incluso”, aseveró Melo.

Espacios emblemáticos

El trabajo fotográfico tomó como escenario el propio campus, destacando especialmente un espacio natural conocido por la comunidad universitaria como “la isla”, el que sirvió de fondo para algunas tomas y le dio el nombre a la muestra. “Es uno de mis espacios favoritos del campus, porque es atemporal, conserva su pasado de estructuras antiguas que parecen encapsuladas en el tiempo y se mezclan con el entorno verde actual”, expresó **Vicente Prado Lagos**, estudiante de Derecho y uno de los autores de las fotografías. Por su parte,

el subdirector del campus, **Dr. Daniel Sandoval Silva** expresó su satisfacción con la propuesta: “Es de altísimo valor tener una exposición realizada por el estudiantado en el contexto del campus, en ambientes que son identitarios. Releva no solo a las personas, sino también los espacios que tenemos en el interior de nuestro hermoso campus Chillán”.

La Directora de CECAL UdeC **Amara Ávila Seguel**, coincidió con la autoridad y agregó: “Estamos muy orgullosos porque el resultado fue muy bueno, muy profesional, las técnicas que Fernando enseñó se aplicaron de buena manera. Por otro lado, está el valor de poder difundir y compartir con la comunidad la mirada que los alumnos y alumnas plasmaron a través de la fotografía, que se puedan reconocer ellos también. Y, por último, recalcar que la muestra es el resultado de un trabajo de una asignatura complementaria pero que contribuye a una formación integral de los estudiantes en su desarrollo académico”.

En tanto, la artista visual y gestora cultural, **Evelyn Rozas Erbo**, asistente a la exposición aplaudió el trabajo: “Hay una unión entre el retratado y el paisaje. Está lleno de lecturas que tienen que ver con nuestros contextos. Como las imágenes fueron realizadas entre 2021 y 2024, varias se generaron durante la pandemia, por lo que son distintas, con detalles que dan cuenta de un contexto único, histórico”, concluyó.



Universidad.

Durante un punto de prensa se realizó el lanzamiento de este hito bidireccional que reunió a autoridades de la UdeC, del Colegio y a las artistas locales que tendrán el rol de docentes.



UDEC CAMPUS CHILLÁN
diario@ladiscusion.cl
FOTOS: CEDIDAS

ARTE Y EDUCACIÓN

CECAL UdeC y Colegio Bicentenario Padre Alberto Hurtado de Chillán impulsan proyecto interdisciplinario

Dirigida al estudiantado de todo el ciclo de enseñanza media del establecimiento, esta iniciativa piloto contribuirá a la educación artística hasta diciembre de 2025, culminando en una exposición programada para enero de 2026.



Registro de las primeras actividades que comenzaron en julio, en dependencias del CECAL UdeC.

el Curador de la Pinacoteca UdeC, Samuel Quiroga Soto y las artistas locales Lorena Villablanca Esquivel y Paulina Muñoz Ainardi, grabadora y muralista, respectivamente, junto a Ágüe Hernández Lavanderos, artista visual de la UdeC.

“El estudiantado del Colegio trabajará bajo la metodología de Aprendizaje Basado en Proyectos (ABP), permitiéndoles explorar las áreas que componen el ciclo cultural de las artes visuales creación, curaduría y exhibición. Les servirá para que no sólo tengan mayores herramientas artísticas, sino también, cognitivas y emocionales, ser sujetos de creación al momento de enfrentar los desafíos de la vida”, destacó la Directora del CECAL UdeC, **Amara Ávila Seguel**.

“Para nosotros como Colegio es muy gratificante ser pioneros en este proyecto piloto. Desde la Educación siempre buscamos vincularnos con el medio. En ese marco, queremos fortalecer el currículum de las y los estudiantes. También, queremos romper los esquemas de lo que es un sala de clases para diversificar la enseñanza en estos modelos artísticos que presentará el CECAL UdeC”, agregó la Directora Académica del Colegio Bicentenario Padre Alberto Hurtado de Chillán (CBPH), **Marianela Salgado Bustamante**.

Respecto al proceso evaluativo, se contemplan tres calificaciones: una nota de proceso, una nota de proyecto y una nota de evaluación final. Lo innovador de este programa es que las y los estudiantes realizarán sus clases habituales de Artes Visuales una vez por semana en las salas del CECAL UdeC. Cada clase tendrá una duración de 90 minutos, y el programa se extenderá durante un semestre, hasta el 1 de diciembre.

“Agradecemos a la Universidad de Concepción por brindar esta oportunidad a las y los estudiantes del Colegio Bicentenario Padre Alberto Hurtado de asistir presencialmente al CECAL UdeC. Es en este espacio donde recibirán sus clases durante este segundo semestre, accediendo a conocimientos sobre mediación artística, historia del arte y diversas disciplinas, impartidos por artistas locales”, dijo la docente del Departamento de Artes y Música del CBPH, **María Fernanda Soto Saavedra**.

Artistas locales

Lorena Villablanca Esquivel será docente de grabado en xilografía. “Mi enfoque será muy personalizado. Quiero sacar a los estudiantes de la rutina, que descubran que la vida está llena de posibilidades, y que esa visión la incorporen en los trabajos que realicen en clase”, relató.

En tanto, **Paulina Muñoz Ainardi**, complementó que “les enseñaré la técnica del muralismo, los materiales necesarios y todo el proceso previo, desde la planificación hasta la realización del dibujo antes de trasladarlo al muro. La idea es que comprendan que el muralismo es una forma de comunicación libre y una manera poderosa de transmitir grandes mensajes al público”, dijo.

Por último, **Ágüe Hernández Lavanderos**, expresó que adaptará sus clases de serigrafía. “Enseñaré la técnica de la serigrafía, adaptando las clases al nivel de conocimiento que tengan las y los estudiantes”, concluyó.

orientada a promover el arte como herramienta pedagógica a través de una propuesta interdisciplinaria e innovadora, este proyecto está dirigido a estudiantes de primero a cuarto medio del Colegio Bicentenario Padre Alberto Hurtado de Chillán (CBPH). Su objetivo es fortalecer el aprendizaje integral de la educación artística en la enseñanza media y fomentar la formación de audiencias culturales en el CECAL UdeC.

El estudiantado del CBPH contará con una integración curricular de la asignatura de Artes Visuales, la cual se desarrollará en dos áreas diferenciadas y se llevará a cabo en las dependencias del CECAL UdeC. Para los cursos de Primero y Segundo Medio, se implementará un programa de mediaciones artísticas vinculado a las exposiciones temporales contemporáneas en el Centro de Extensión Cultural. En tanto, para Tercero y Cuarto Medio se desarrollará un programa piloto de Educación Artística Interdisciplinaria, compuesto por “Imagen e Impresión”, centrado en técnicas propias del grabado y dirigido al curso de Tercero Medio y “Muralismo”, orientado al curso de Cuarto Medio.

“Esta vinculación con el Colegio Bicentenario Padre Alberto Hurtado de Chillán es un mecanismo que como institución nos permite acercarnos a las y los estudiantes a través de las Artes. Esto demuestra que el desarrollo de habilidades artísticas contribuye significativamente a una formación integral, lo que incide positivamente en su desempeño cuando ingresan a la universidad. Además, este tipo de iniciativas resulta más atractiva dentro del desarrollo curricular del estudiantado. Por lo tanto, esta mirada integral busca acercar la universidad a las y los jóvenes, mostrando que existe una formación más allá de las áreas disciplinares tradicionales”, sostuvo el Director General de la UdeC Campus Chillán, **Dr. Pedro Rojas García**.

Durante las clases participará

Economicos.

01	COMPRAVENTA DE VEHÍCULOS	06	ARRIENDOS OFRECIDOS	11	TIEMPO LIBRE	16	ANIMALES PERDIDOS	21	PROPIEDADES VENDEN	26	AVES Y ANIMALES
02	ARRIENDO DE VEHÍCULOS	07	ARRIENDOS BUSCADOS	12	OCUPACIONES OFRECIDAS	17	ELECTRÓNICA INST. MUSICALES	22	PROPIEDADES COMPRAN	27	SERVICIOS
03	ACCESORIOS DE VEHÍCULOS	08	MOTOS Y BICICLETAS	13	OCUPACIONES BUSCADAS	18	MOTORES Y MAQUINARIAS	23	DECORACIÓN	28	COMPUTACIÓN
04	MODA Y BELLEZA	09	PATENTES	14	MATERIALES DE CONSTRUCCIÓN	19	MADERAS Y LEÑA	24	AGRÍCOLA	29	BIENESTAR Y SALUD
05	COMPRAVENTAS VARIAS	10	HOTELES Y PENSIONES	15	EXTRAVÍOS	20	EDUCACIÓN	25	PLANTAS Y FLORES		

Informaciones: 422201210. Avisos: avisos@ladiscusion.cl. Radio: radiotv@ladiscusion.cl. 422296032. Facturación: facturacionld@ladiscusion.cl. Administración: administracion@ladiscusion.cl. Ventas: 18 de Septiembre 721 - Chillán. Económicos: Valor con IVA por palabra Corriente: \$100 - Destacado: \$162 - Súper Destacado: \$201 (min 10 - máx. 30 palabras).

Guía de Oficios

Corretajes

Legales

Guía Profesional

ABOGADO

PAMELA JIMÉNEZ SEPÚLVEDA
Abogada Magister en Derecho Penal
Otras áreas: Familia, Civil
Bulnes N° 832 oficina 8, Chillán
+56992437274
abogadapjimenez@gmail.com

ODONTOLOGÍA

DR. MIGUEL ÁNGEL CONTRERAS CARRASCO
Cirujano Dentista
Periodoncista
Atiende: de lunes a viernes
18 de Septiembre 685
42-2224361 - 982073937

DR. HELMUT SCHWEITZER DELAUNOY
Cirujano Dentista
Universidad de Chile
Implantes dentales - Rehabilitación
Constitución 882, Chillan
42-2324030
998876358

06 ARRIENDOS OFRECIDOS.

UF 21
local comercial, rebajado, salón amplio, baños, estacionamiento. Propiedades. +56955106802.
(971 - 447 - 490)

ARRIENDO local comercial, 60 m2, 3 niveles, aire acondicionado, galería Concepcion, 995462586.
(966 - 415 - 496)

ARRIENDO casa central 5 dormitorios, 2 baños, amplio estacionamiento, apta oficina. 994428128.
(975 - 468 - 497)

12 OCUPACIONES OFRECIDAS.

EMPRESA de la zona busca electromecánico, estudios Tecnico nivel superior, trabajo dentro de la región Ñuble. Interesados enviar CV a: bmunoz@maxagro.cl.
(009 - 461 - 494)

NECESITAMOS señorita conocimientos computación, trabajos Meta. Presentarse Edificio Presidente of 402, Chillán. Curriculum.
(013 - 466 - 491)

BULNES 387
FONOS: 998268169 / 42 2235000
jbarra@chillanweb.cl
www.jbarra.cl

POZOS PROFUNDOS

Captación de Aguas

POZOS PROFUNDOS PUNTERAS HABITACIONALES Y RIEGO

Rosauro Acuña 387
Fonos: +56956671497
Email: sbs.maquinaria@gmail.com - Chillán

Parques de Chile

ASESORÍA PARQUE CEMENTERIO CHILLAN

Francisca Jungjohann J.

fjungjohann@parquesdechile.cl

+56984302500

Atención 24 horas

SE busca Administrativo de Producción con Enfoque en Digitalización y Gestión Operacional, con experiencia en Excel (tablas dinámicas, fórmulas, consolidación de datos). Enviar CV indicando pretensiones de renta a: extrufeed@gmail.com.
(- 470 - 494)

SE necesita joven Cajero, mayor de 27 años, para minimarket (solo hombres). 997045337.
(974 - 463 - 490)

21 PROPIEDADES VENDEN.

VENDO parcela 5.000 m2 playa Mela, vista al mar. 994428128.
(975 - 467 - 497)

2° Juzgado Civil de Chillán, Vegas de Saldías N° 1044, Chillán, en juicio ejecutivo, Rol C- 2557-2023, Se rematará inmueble ubicado en en el lugar de La Gloria, Predio La Higuera, comuna de Quillón y tiene una superficie aproximada de 2.091,98 metros cuadrados, inscrito a fojas 2169, número 1877, año 2001; del Registro de Propiedad del Conservador de Bienes Raíces de Bulnes, propiedad de PEDRO MARÍA ASENCIO BELLO. Rol Avalúo 1093-791, comuna de Quillón, el día 26 de agosto de 2025, a las 11:00 horas, El remate se realizará por videoconferencia a través del programa Zoom, para lo cual los interesados en participar deberán contar con computador o teléfono, en ambos casos, con cámara, micrófono y audio del mismo equipo y conexión a internet, siendo carga de las partes y postores el tener los elementos tecno-

lógicos de conexión. Los interesados podrán rendir la garantía para participar en la subasta mediante depósito en la cuenta corriente del Tribunal N° 52100107414, RUT N° 60.309.012-8, efectuado mediante cupón de pago del Banco del Estado, obtenido desde el Portal www.pjud.cl. El comprobante de depósito deberá remitirse al correo electrónico jc2_chillan_remates@pjud.cl y jc2_chillan@pjud.cl con copia a lcardenas@pjud.cl, junto a la copia digitalizada de la cédula de identidad del postor, el nombre completo, correo electrónico y teléfono, todo ello junto con identificar el Rol de la causa y hasta las 14:00 horas del día anterior a la fecha fijada para el remate, a fin de coordinar su participación vía correo electrónico y recibir el link con la invitación a la subasta por dicho medio. Para el caso de rendirse garantía mediante vale vista

bancario, aquel deberá entregarse en dependencias del Tribunal hasta las 12:00 horas del día anterior al fijado para la subasta, acompañando además sus antecedentes personales y casilla de correo electrónico. Quienes deseen asistir a la subasta en calidad de público, deberán remitir correo electrónico a las casillas jc2_chillan@pjud.cl con copia a lcardenas@pjud.cl, hasta las 12:00 horas del día anterior a la subasta, indicando su nombre completo, cédula de identidad, número telefónico y correo electrónico, adjuntando copia de su cédula de identidad. La garantía que corresponderá a \$37.417. Mínimo de posturas \$374.171. Bases y Antecedentes juicio ejecutivo "COOPERATIVA DE AHORRO Y CREDITO ORIENTE CON ASENCIO", ROL C-2557-2023, 2° JUZGADO CIVIL DE CHILLÁN.
09/12

Obituario

U.: T.: O.: A.: A.: G.: I.:

Con profundo pesar, comunicamos que ha pasado a Decorar el Oriente Eterno, nuestro I.:y P.: H.:
RODRIGO CONTRERAS GALLARDO, Gº 33.
Miembro del Colegio de los Grandes Inspectores Generales del Grado XXXIII de la Jurisdicción Ñuble-BioBio.
Su Ceremonia póstuma se realizará en Chillan, Calle Rosas N° 456 a las 11.00 horas de hoy Domingo 10 de agosto 2025 e.:v.:
Nuestro fraternal sentimiento de solidaridad para su Familia.
SOBERANO GRAN COMENDADOR
CHILLÁN, agosto 10 de 2025

PUBLICA CON NOSOTROS!

Guía de oficios y servicios

CONTACTA A NUESTROS EJECUTIVOS
Amalia Reyes 981591398
Gabriel Gutiérrez 978893294
Sonia Faúndez 998255390
comercial@ladiscusion.cl LA DISCUSIÓN

PUBLICA AQUÍ
avisos@ladiscusion.cl

¿Sabías que puedes ingresar a nuestra web y colocar tu aviso en nuestro diario digital desde tu hogar?
Ingresa a ventas.ladiscusion.cl ¡Y PUBLICA CON NOSOTROS!

LA DISCUSIÓN **comercial@ladiscusion.cl**

Día del Niño.

La Discusión celebra a niñas y niños en su día

En esta fecha tan especial, diario La Discusión quiere rendir homenaje a la niñez, compartiendo momentos de una de las etapas más hermosas y llenas de ilusión en la vida de todos. Pequeños ñublensinos y sus familias quieren compartir sus mejores poses en lugares que los han hecho felices y, de la misma forma, dedicar sus sonrisas para contagiarnos con la magia de la infancia. Porque cada foto cuenta una historia de amor y emociones, les deseamos a todos los niños y niñas un feliz día .



Experiencia Límite
En el día del niño Máximo Castillo Alegría y su mamá Martina Alegría Villablanca recuerdan la experiencia de conocer muy de cerca las excentricidades de la selva tropical.



Estar en familia, el mejor panoramas
Valentina Carrasco Torres, su hermano Joaquín Ríos Torres y su mamá Carolina Torres Valdebenito disfrutan de la naturaleza en un inolvidable paseo familiar.



¡Qué linda sonrisa!
Antonia Anabalón López cumplirá muy pronto ocho años. Le gusta la naturaleza, viajar y regalonear con su tía, quien nos compartió esta hermosa foto donde el centro de atención es su sonrisa.



Verdadero equipo
Juntos la pasan muy bien y para dejar testimonio de la hermosa familia que forman nos dejan esta imagen para el recuerdo. Ellos son Nicolás y Mateo Valdebenito, junto a su mamá Irisell Toro y su papá, Nicolás Felipe Valdebenito.



Todo terreno
Qué mejor que hacer un panorama en familia para llenarse de la buena vibra del Parque Nacional Conguillío. Isabel Margarita, de 13 años, Magdalena de 10, y Armando de 5 años, son los hijos de Armando Peñafiel y Maribel Gómez, un team que ama salir a la aventura y agotarse haciendo deporte.

País.

Buscan en Argentina al sicario del “Rey de Meggs”



El Ministerio de Seguridad de la provincia de Santa Cruz, en el extremo austral de Argentina, emitió una alerta de seguridad, puesto que Alberto Carlos Mejía Hernández, sospechoso por el asesinato de Felipe Reyes Ossa, el “Rey de Meggs”, estaría en el país trasandino. La alerta fue replicada por múltiples medios de comunicación argentinos, quienes catalogaron a Mejía como “extremadamente peligroso”. “El Ministerio de Seguridad de la Provincia de Santa Cruz, en cooperación con Carabineros de Chile, solicita la colaboración de la comunidad para dar con el paradero de Alberto Carlos Mejía Hernández”, señaló la entidad trasandina a través de Instagram. En esa misma línea, agregaron: “Se encuentra prófugo de la justicia de dicho país por el delito de homicidio, perpetrado el día 19 de junio del corriente año en la comuna chilena de Ñuñoa, Región Metropolitana”. El Ministerio de Seguridad hizo hincapié en que a Mejía se le vincula directamente con el Tren de Aragua: “Cualquier persona que posea información sobre su paradero debe comunicarse de inmediato con las autoridades a través del 911”, complementaron.

DECLARÓ MINISTRA DE DEFENSA, ADRIANA DELPIANO

Chile rechaza decreto de Trump que autoriza operaciones militares en otros países

La secretaria de Estado enfatizó que la superioridad militar de EE.UU. no justifica infringir la autonomía de otras naciones.

AGENCIAS
diario@ladiscusion.cl
FOTOS: AGENCIAS

La ministra de Defensa, Adriana Delpiano, se refirió a la orden del presidente de los Estados Unidos, Donald Trump, referido al uso de fuerzas militares para dismantelar organizaciones criminales provenientes del extranjero, tales como el Tren de Aragua, la Mara Salvatrucha o el Cartel de los Soles.

En conversación con Canal 13, afirmó que “el país (Chile) es soberano (...) hay acuerdos firmados entre las policías, los centros de investigación, las fuerzas armadas, pero que venga aquí un grupo de personas e intervenga, eso no corresponde ni aquí ni en ningún país que se considere soberano”.

“No corresponde no más, no porque sea (un país) más grande o tenga más equipamiento... nosotros tenemos una buena relación, histórica, con EE.UU., hay convenios de traslado de delinquentes de un lado para otro, pero es Chile quien tiene que hacerse cargo de pedir los apoyos necesario si los requiere, pero hasta aquí, toda la investigación lo hace Chile”.

La respuesta de Chile se suma a las declaraciones de la presidenta mexicana Claudia Sheinbaum, quien



Delpiano señaló que esta acción podría vulnerar la soberanía de los países afectados.

este viernes señaló que “Estados Unidos no va a venir a México con los militares; cooperamos, colaboramos, pero no va a haber invasión, eso está descartado, absolutamente descartado y, además, de que lo hemos manifestado en todas las llamadas: que no está permitido, ni es parte de ningún acuerdo”.

Cabe recordar que, según reveló el New York Times, Trump firmó en secreto una orden para emprender operaciones militares en territorio y mar extranjero contra grupos delictivos.

El medio recalca que “la decisión de involucrar al Ejército estadounidense en la lucha es el paso más agresivo hasta ahora en la creciente campaña de la administración contra los cárteles”.

Esta medida firmada por el mandatario republicano busca frenar

el flujo de fentanilo y otras drogas ilegales.

Personas familiarizadas con las conversaciones señalaron que los oficiales militares comenzaron a elaborar opciones para que las fuerzas armadas puedan perseguir a estos grupos. Por el momento, se desconoce la postura de los abogados de la Casa Blanca.

Cabe destacar que, este año, el presidente Trump desplegó a la Guardia Nacional y otras tropas a la frontera suroeste para detener el paso de drogas y migrantes.

Además, cuando regresó a la Casa Blanca, firmó una orden que declaraba a los cárteles de la droga como organizaciones terroristas extranjeras. Trump ha apuntado directamente contra organizaciones venezolanas y mexicanas, como el Tren de Aragua y el cártel de Sinaloa.



Licencias médicas: Ñuñoa ya desvinculó a 27 trabajadores

La Corporación Municipal de Desarrollo Social de Ñuñoa informó que, a raíz de los sumarios por el uso irregular de licencias médicas que ordenó la Contraloría General de la República, lleva adelante 63 procesos administrativos.

Distribuidos en tres regímenes laborales: Estatuto Docente, Atención Primaria de Salud (APS) y Código del Trabajo, las investigaciones suman hasta ahora:

Estatuto Docente: 25 casos, con 16 concluidos en despido, 5 con sobreseimiento, 1 con renuncia voluntaria y 3 que permanecen en etapa de formulación de cargos y descargos

APS: 23 casos, con 3 renunciaciones, 2 vencimientos de contrato y 18 investigaciones en curso

Código del Trabajo: 15 casos, con 11 despidos, 3 renunciaciones y 1 proceso en curso de desafuero

“En términos generales, los resultados muestran que 36 funcionarios han sido desvinculados (Nota del editor: entre despidos, renunciaciones y vencimiento de contratos), 5 han sido sobreseídos y 28 continúan bajo investigación. Este avance refleja el compromiso institucional de actuar con transparencia y firmeza frente a situaciones que puedan afectar la probidad en el uso de los recursos públicos”, dijo la municipalidad. Además, “el Juzgado de Letras del Trabajo de Santiago rechazó recientemente la primera demanda presentada contra la corporación por uno de los casos resueltos bajo el Código del Trabajo”.

Tren de Aragua

Esta medida, divulgada por The New York Times, permitiría intervenir a organizaciones como el Tren de Aragua, la Mara Salvatrucha y el Cartel de los Soles fuera del territorio estadounidense, lo que generó inquietud a nivel internacional. Sobre la lucha contra el crimen organizado, la ministra afirmó que Chile es responsable de enfrentar estos delitos y que solicitará ayuda extranjera solo si es necesaria.

Mundo.



Miguel Uribe Turbay sufre hemorragia: estado es crítico

El senador y aspirante presidencial colombiano Miguel Uribe Turbay, herido gravemente en la cabeza en un atentado el pasado 7 de junio, sufrió una hemorragia en el sistema nervioso y su condición de salud es "crítica", informó este sábado la Fundación Santa Fe de Bogotá, la clínica donde está ingresado desde hace más de dos meses.

Al menos 365 arrestos en una manifestación a favor del grupo Palestine Action en Londres



La Policía Metropolitana de Londres (Met Police, en inglés) efectuó al menos 365 arrestos en una manifestación este sábado en la plaza del Parlamento británico a favor de Palestine Action, ilegalizado recientemente por el Gobierno laborista por llevar a cabo acciones disruptivas y violentas. La Met Police señaló siete detenciones adicionales por otros delitos, cinco de ellos por ataques a agentes policiales, aunque sin gravedad. Desde el pasado mes de julio, Palestine Action está categorizado por ley como "organización terrorista" en el Reino Unido, después de vandalizar dos aviones en una base militar de la Real Fuerza Aérea Británica (RAF) o bloquear la entrada de la sede de la empresa de defensa israelí Elbit Systems en Bristol (suroeste de Inglaterra). Esta proscripción implica que ser miembro del grupo propalestino, o mostrar apoyo al mismo, está ahora tipificado como un delito penal que puede conllevar hasta 14 años de prisión, bajo la Ley de Terrorismo del año 2000. Pese a ello, entre 500 y 600 personas -según la Met- se congregaron frente al Parlamento, convocados por la asociación Defend Our Juries, con carteles en los que se podía leer "Me opongo al genocidio. Apoyo a Palestine Action", de acuerdo con fotografías publicadas en redes sociales. "En un acto colectivo de resistencia, la gente está arriesgando su libertad por nuestros derechos civiles y por el pueblo palestino", escribió Defend Our Juries en X.

La última vez que Putin se reunió con un mandatario estadounidense fue en 2021.



CITA FUE CONFIRMADA POR AMBOS PAÍSES

Trump y Putin se reunirán el próximo 15 de agosto en Alaska

En la reunión se discutirá el posible fin del conflicto con Ucrania y un intercambio territorial, calificado como una medida polémica.

AGENCIAS
diario@ladiscusion.cl
FOTOS: AGENCIAS

El presidente de Estados Unidos, Donald Trump, anunció que el próximo 15 de agosto se reunirá con su homólogo ruso, Vladímir Putin, en Alaska. "La tan esperada reunión entre mi persona y el presidente Vladímir Putin, de Rusia, se llevará a cabo el próximo viernes en el gran estado de Alaska", dijo Trump en su cuenta oficial de Truth Social. En la reunión se discutirá el posible fin del conflicto con Ucrania y un intercambio territorial, calificado como una medida polémica. La última vez que Putin se reunió con un mandatario estadounidense

fue en 2021, en un encuentro con el entonces presidente Joe Biden celebrado en Ginebra. El anuncio llega después de meses en los que Trump expresó su frustración por la negativa de Putin a cesar los bombardeos en Ucrania, y tras haberle impuesto un ultimátum que vencía este viernes.

La crítica de Zelenski

El presidente de Ucrania, Volodimir Zelenski, advirtió este sábado que su país no cederá territorio a Rusia, horas después de que Donald Trump deslizará la posibilidad de que la paz implicara un intercambio territorial que "beneficie a ambas partes".

En los últimos días, Trump ha impulsado medidas de presión económica contra Moscú como aranceles a países -como India- que compran petróleo ruso. La cita de Alaska se perfila como uno de los momentos diplomáticos más observados del año, con implicaciones que podrían ir más allá del conflicto en Ucrania. El Kremlin confirmó la reunión entre el presidente ruso y su homólogo estadounidense. "Rusia y Estados Unidos son vecinos cercanos que comparten fronteras y parece totalmente lógico que nuestra delegación simplemente cruce el estrecho de Bering y precisamente Alaska acoja una cumbre tan importante y esperada de los líderes de ambos países", dijo el asesor presidencial ruso para Asuntos Internacionales, Yuri Ushakov, citado por agencias locales.



PLAN CUADRANTE CHILLÁN

CUADRANTE 1: 97 669 66 13
Norte: Bandedón central Av. Ecuador; **Oriente:** Bandedón central Av. Argentina; **Sur:** Bandedón central Av. Collín; **Poniente:** Bandedón central Av. Brasil.

CUADRANTE 2: 97 669 66 17
Norte: Límite comunal San Nicolás/San Carlos; **Oriente:** Eje central Av. Andrés Bello entre Chacabuco y límite comunal Coihueco/San Carlos; **Sur:** Bandedón central Av. Ecuador.

CUADRANTE 3: 97 669 66 22
Norte: Centro puente El Ala, centro río Ñuble hasta Centro Ruta 5, límite comuna San Nicolás; **Oriente:** Centro Ruta 5 y bandedón central de Av. O'Higgins hasta Av. Ecuador.

CUADRANTE 4: 97 659 79 92
Norte: Límite Portezuelo; **Sur:** Límite Chillán Viejo; **Este:** Límite 2da. Comisaría Chillán; **Oeste:** Límite Ránquil.

CUADRANTE 5: 97 669 66 10
Norte: Sur bandedón central Collín, entre bandedones centrales Av. O'Higgins y Av. Argentina; **Oriente:** Poniente eje central variante Collín, entre ejes centrales Collín y Barros Arana al poniente eje central.

CUADRANTE 6: 97 669 65 85
Norte: Sur eje central Cristóbal Colón, entre ejes centrales Collín y Covadonga; **Sur:** Eje central Covadonga, entre ejes centrales Cristóbal Colón y Los Puelches; **Poniente:** Eje central Los Puelches entre eje central Covadonga.

CUADRANTE 7: 97 669 65 89
Norte: Av. Francisco Ramírez desde Av. Argentina hasta Av. Libertad Oriente; **Este:** Desde prolongación Av. Libertad Oriente hasta límite predial norte eje Calle Río Las Minas; **Sur:** Av. Circunvalación centro desde límite predial norte eje Calle Río Las Minas hasta proyección Calle Esmeralda, desde proyección sobre Av. Circunvalación hasta Av. Los Puelches; **Oeste:** Av. Argentina centro, desde Cristóbal Colón hasta Av. Francisco Ramírez.

CUADRANTE 8: 93 403 74 09
Norte: Chacabuco y Ruta N-49, desde Ruta N-45; **Este:** Límite urbano comuna Chillán; **Sur:** Av. Libertad Oriente y Av. Francisco Ramírez; **Oeste:** Av. Argentina y Av. Vicente Méndez centro.

Cultura.



La infraestructura cultural y patrimonial de la región debe ser entendida como una inversión de largo plazo que fortalece la identidad y la historia de las comunidades"

CAROLINA ARREDONDO, MINISTRA DE LAS CULTURAS, LAS ARTES Y EL PATRIMONIO

“La infraestructura cultural y patrimonial es clave para la identidad de las comunidades”

La secretaria de estado visitó esta semana la ciudad en el marco del Foro Sostenible. En la oportunidad, conversó con La Discusión sobre los futuros proyectos que le esperan a la región en materia de infraestructura, además de analizar los procesos a siete meses de concluir el Gobierno.

Carolina Marcos
cmarcos@ladiscusion.cl
FOTOS: Culturas

Esta semana, la ministra de las Culturas, las Artes y el Patrimonio, Carolina Arredondo visitó por segunda vez en el año la ciudad para participar en la jornada inaugural del Foro Sostenible, instancia que reunió a instituciones, gestores y representantes de diversos sectores para reflexionar sobre el papel de la cultura en el desarrollo sostenible.

En entrevista con La Discusión, Arredondo abordó los avances y desafíos de iniciativas emblemáticas como el Museo Regional, el Archivo y la recuperación del Templo de Los Carmelitas, y entregó detalles del Pase Cultural, política inédita que busca ampliar el acceso a bienes y servicios culturales.

- Justo en el marco de su visita, se anunció al nuevo seremi de Culturas de Ñuble, Hugo Osorio. ¿Cómo se trabajará en estos meses que restan de gobierno considerando los desafíos en infraestructura?

- El trabajo no depende solo de una autoridad, sino de una institucionalidad que incluye la Subsecretaría de las Culturas y las Artes, la Subsecretaría de Patrimonio y el Servicio Nacional del Patrimonio. Los proyectos que mencionas (Museo, Archivo y la recuperación del Templo de Los Carmelitas) tienen seguimiento a través de la Dirección Regional del Servicio y son de largo plazo. Nuestro compromiso es dejarlos lo más avanzados posible para que se concreten.

- En el caso del archivo regional, ¿qué avances concretos existen?

- Ya cuenta con la recomendación

La ministra Carolina Arredondo se refirió en Chillán a los desafíos que le restan a la cartera.



técnica (RS) que permite iniciar la construcción. Se proyecta en un terreno de más de 7.000 m², con una superficie construida de 3.700 m² que incluirá salas de acceso público y áreas técnicas especializadas. Estamos en licitación de los estudios del terreno, que deberían entregarse en noviembre, para iniciar luego el concurso de arquitectura.

- ¿Qué importancia tendrá para la región contar con este archivo?

- Permitirá descentralizar el patrimonio documental, que hoy se resguarda en Santiago, y mantenerlo en Ñuble. Podrá albergar documentos de servicios

públicos, investigaciones, donaciones, colecciones y material proveniente de organizaciones culturales que hoy no cuentan con condiciones adecuadas de preservación. El patrimonio se construye desde el presente y este espacio permitirá resguardar lo existente y lo que se genere en el futuro.

- ¿Cuál es la proyección de estos espacios?

Son proyectos que buscan generar un circuito cultural con relevancia turística. Este tipo de obras son extensas en su desarrollo, pero su concreción es clave para el desarrollo cultural y económico de la región. El objetivo es dejarlos encaminados para que los próximos gobiernos puedan ejecutarlos.

- Estamos en la etapa final del gobierno. ¿Qué desafío plantea esta condición?

- Es importante avanzar lo más posible en cada etapa para garantizar continuidad. Los cambios de autoridades muchas veces implican reiniciar conversaciones, lo que puede retrasar proyectos. La infraestructura cultural y patrimonial debe ser entendida como una inversión de largo plazo que fortalece la identidad y la historia de las comunidades.

- Hace poco se lanzó el Pase Cultural. ¿Cómo funciona y quiénes son los beneficiarios?

- Es una política inédita que entrega \$50.000 a personas de 18 y 65 años para gastar en bienes y servicios culturales. En Ñuble beneficiará a más de 22 mil personas. Se puede activar en www.cultura.gob.cl con Rut y clave única, en oficinas del IPS o llamando al 101. El monto se deposita en la Cuenta RUT y puede usarse en cines, teatros, librerías, espectáculos, artesanías y sitios patrimoniales que cobren entrada. No es dinero para retirar en efectivo, sino un bolsillo electrónico destinado a consumo cultural.

- ¿Qué impacto espera que tenga esta medida?

- Queremos ampliar el acceso a experiencias culturales y generar un impacto directo en el sector, con más de \$15 mil millones que se reinvertirán en arte, cultura y patrimonio a nivel nacional. Esperamos que el Pase Cultural sea una herramienta que motive a personas que quizás no han asistido a un teatro, museo o concierto a hacerlo por primera vez.



El proyecto del Archivo Regional ya cuenta con la recomendación técnica (RS) que permite iniciar la construcción. Se proyecta en un terreno de más de 7.000 m², con una superficie construida de 3.700 m².

DIRECTORA BERNARDITA LADRÓN DE GUEVARA

Visita del Centro Nacional de Conservación refuerza plan de recuperación del mural de Escámez

Junto al director del Servicio Regional de Patrimonio, Claudio Martínez, se abordaron los desafíos de recuperar la obra. También, las autoridades se trasladaron a San Carlos para la puesta en valor de un polígono en torno a la Estación.



la sala, en un espacio abalconado que originalmente daba al Salón de Honor. Esta obra, de 8,6 metros de ancho por 2,6 de alto, mantiene la temática de las luchas sociales, pero abordada desde una perspectiva centrada en el bienestar y la contemplación.

La condición fragmentada del conjunto mural plantea un desafío mayor para su restauración, ya que no se trata de recuperar solo una pared, sino de integrar y conservar las distintas piezas que conforman la propuesta artística original. El Servicio Nacional del Patrimonio Cultural ha manifestado su interés en abordar la totalidad de la obra, aunque aún no se han definido los recursos ni la metodología final de intervención. La condición de Monumento Nacional obliga a generar un acuerdo transversal que permita garantizar su preservación y la obtención de financiamiento.

Visita a San Carlos

Tras la reunión en Chillán, la comitiva se trasladó a San Carlos para reunirse con el alcalde y su equipo municipal, en respuesta a la solicitud de asistencia técnica para la puesta en valor de un polígono patrimonial en torno a la estación de ferrocarriles y otras edificaciones de interés histórico.

Martínez destacó que “el trabajo en San Carlos es clave para visibilizar una ciudad que contiene bienes patrimoniales de gran valor, en especial aquellos levantados después del terremoto de 1939, que dan cuenta de una etapa significativa en la configuración urbana y arquitectónica de la comuna”.

En tanto, Bernardita Ladrón de Guevara subrayó que “cualquier intervención o plan de puesta en valor de un barrio patrimonial debe estar precedida de un programa de sensibilización y participación efectiva de las comunidades involucradas, de modo que estas perciban las acciones como una oportunidad de desarrollo y mejoramiento de su propia calidad de vida”.

Autoridades nacionales y regionales se dieron cita en la ciudad para comprometer esfuerzos.

Carolina Marcos
cmarcos@ladiscusion.cl
FOTOS: La Discusión

La recuperación del mural del artista chillanejo Julio Escámez, ubicado en la sala del Concejo Municipal de Chillán, avanzó un nuevo paso con la visita a la región de la directora del Centro Nacional de Conservación y Restauración (CNCR) del Servicio Nacional del Patrimonio Cultural, Bernardita Ladrón de Guevara. La autoridad llegó esta semana a la región y fue acompañada por el director regional de Patrimonio Cultural, Claudio Martínez, para sostener reuniones con autoridades

locales y definir acciones concretas para la restauración de la obra y la puesta en valor de otros bienes patrimoniales.

En el encuentro sostenido en Chillán con la Unidad de Patrimonio de la Municipalidad y el administrador municipal, se presentó el plan de intervención elaborado por el equipo local. El CNCR comprometió su apoyo técnico para un proceso que se desarrollará por etapas y que contempla, entre otros aspectos, la habilitación de un espacio que permita a la comunidad seguir en tiempo real el avance de la restauración.

El director regional de Patrimonio, Claudio Martínez, afirmó que “esta visita representa un paso más en los

procesos de recuperación del mural de Julio Escámez, obra de gran importancia, que se convertirá en un hito de la mayor relevancia para la historia y la cultura de la ciudad”.

Una obra fragmentada

El mural, declarado Monumento Nacional el año pasado, enfrenta un complejo estado de conservación. Actualmente está dividido en dos partes debido a la construcción de una losa que lo atraviesa, intervención que se estima fue realizada durante la administración del alcalde designado Pedro Guzmán, entre 1974 y 1980. Además, en el mismo recinto existe una segunda pintura lateral, ubicada en el lado oeste de

Mural

Oculto tras 12 capas de pintura durante casi medio siglo, resurgió hace pocos años el mural “Principio y fin”, obra maestra del artista chileno Julio Escámez. Inaugurado en 1972 en el Salón de Concejo de la Municipalidad de Chillán, el mural fue concebido como un reflejo del espíritu de transformación social de la época. Sin embargo, tras el golpe de Estado de 1973, fue cubierto con pintura y dado por perdido por casi cinco décadas.

¡Eres más hijo de tu lenguaje que de tus padres!



Ziley Mora Penrose
Escritor, etnógrafo y filósofo

El entramado del lenguaje modifica no solo el archivo cerebral sino al cerebro mismo. En 1924 el lingüista J.B. Watson definió el lenguaje como «un hábito manipulador». Quiere decir que, como vehículo y transmisor del aprendizaje del individuo, se vuelve en herramienta del operar selectivo del organismo, manipulando un tipo de transformación congruente con el medio. Y no solo de la realidad social o económica del medio sino manipulador de nuestra propia realidad personal. Por eso es que la realidad que «somos» termina siendo el resultado de una narración, un relato subjetivo hecho en los términos propios de la «fantasía» o de los intereses que cada cultura y cada persona ha creado. Porque lo que nos constituye como personas no es el pasado, ni menos la cantidad de hechos «fielmente» recordados, sino la manera como lo contamos, la interpretación que hacemos.

La manera como escribimos nuestra historia o nuestra biografía es lo que la determina y la crea. Nosotros, en verdad, a cada instante somos hijos de nuestros sueños, de nuestros deseos o de nuestros temores. Y mucho más que de nuestros padres, somos hijos de nuestro lenguaje. Estas representaciones, la carga semiótica de los signos, el mundo de los significados de ellos es más relevante que la genética. Somos hijos de nuestro caudal semiótico del cerebro. Por esto también se aplica mucho más allá del plano psicológico individual. Nuestras palabras «son territorios de lucha semiótica, luchas por introducir nuevos acentos, modificar los estabilizados o mantener los dominantes» (M. José Sánchez Leyva). El mundo perceptivo está montado sobre una expectativa etnocéntrica interesada. Y la pugna por el control del sentido de ciertas representaciones, como la de igualdad, vida, libertad, por ejemplo, lo delicado no se dirime solo a nivel simbólico, sino que entraña muy importantes y muy concretas consecuencias materiales. De estas luchas, no siempre semióticas,



Que la experiencia biográfica de re-escribir la vida, es decir nuestra percepción histórica de lo vivido, ¡cambia en el acto de ser narrada! Por tanto, el pasado es revocable, es modificable, dado que nunca termina de ocurrir en nosotros. ¿Causa? Porque el archivo del pasado, se reactualiza y vuelve “de nuevo a ocurrir”.

dice la lingüista, «resultan las versiones del mundo en que habitamos y con las que pensamos». Es el caso cuando, por ejemplo, una propaganda, un lenguaje del marketing político, determina una elección de autoridades, y ésta lleva a la imposición de un tipo de un tipo de sociedad, de un modelo económico determinado, de unas leyes surgidas

desde los términos con que se define o manipula aquellas representaciones.

Nuestra tragedia es que casi nunca somos conscientes de verdad que todo lo que vivimos, no lo procesamos nosotros, sino que es procesado automáticamente por «otro»: por las lentes interpretativas que llevamos puestas en el cerebro. Todo lo decide el autómatas, el filtro herme-

néutico que nos coacciona y casi nunca modificamos conscientemente. Esta es nuestra tragedia, pero esta es también la buena noticia de la Ontoescritura: ese filtro se puede modificar por una nueva decisión interpretativa que ahora yo puedo hacer no mandando la experiencia al mismo lugar cerebral de siempre; o bien cuando decida nombrarla de otra manera, es decir, al reescribirla. El cerebro puede funcionar perfectamente con información atrasada o equivocada de la realidad: todo lo decide el modo de cómo se grabó el engrama o circuito neuronal. Por tanto, para cambiar una conducta hay que renovar el esquema de entendimiento de la experiencia, reestructurando la memoria que registra el hipocampo. Se trata entonces de modificar o renovar el «archivo» anterior con información atrasada o equivocada. El cerebro se queda trabajando de acuerdo al tipo de premisas o instrucciones que le dejamos instaladas.

La Ontoescritura constata que la experiencia biográfica de re-escribir la vida, es decir nuestra percepción histórica de lo vivido, ¡cambia en el acto de ser narrada! Por tanto, el pasado es revocable, es modificable, dado que nunca termina de ocurrir en nosotros. ¿Causa? Porque el archivo del pasado, se reactualiza y vuelve «de nuevo a ocurrir» cada vez que se evoque el evento, modificándose así químicamente dentro de uno porque la experiencia está íntimamente aferrada a una memoria muy lábil y ésta a un lenguaje. Entonces, cambiando el lenguaje narrativo, cambia la memoria y su experiencia, porque ello nos lleva a una acción o a una no-acción, sea esta interna o externa, levemente diferente, dado que en el cerebro se configura se protagoniza y se guarda una nueva experiencia. Y este proceso cambia la historia, lo que supuestamente pasó. Tendríamos que empezar a hablar de «la química de las palabras» o bien de la «química de la actitud», que hoy pueden modificar la anterior química de las emociones y de las iniciales percepciones con que antes habíamos encriptado el pasado.



Panoramas ■



Cine: Otro viernes de locos

“Otro viernes de locos” es la secuela de la película de 2003, con un giro multigeneracional. Protagonizada por Jamie Lee Curtis y Lindsay Lohan, ellas repiten papel como Tess y Anna Coleman. La historia arranca años después de que Tess (Curtis) y Anna (Lohan) sufrieran una crisis de identidad. Ahora Anna tiene una hija y una futura hijastra. En medio de las múltiples complicaciones que surgen cuando se unen dos familias, Tess y Anna descubren que un rayo puede caer dos veces en el mismo sitio.

Lugar: Cinépolis Chillán. - **Horarios y entradas:** www.cinepolischile.cl.



Jorge Alis

Este 16 de agosto, el argentino Jorge Alis, reconocido por su su mirada crítica de la sociedad chilena, llega con su show “Nos están cagando” al Casino Marina del Sol Chillán a las 21.00 horas.

Lugar: Casino Marina del Sol.
Horarios y entradas: www.ticketpro.cl.

Bombo Fica

Este sábado 16 de agosto el comediante Bombo Fica se presentará en el Teatro Municipal de Chillán a las 20.00 horas con su espectáculo “Hostia... casi me muero en Barcelona, tío”. Las entradas para esta función que se desarrollará en la Gran Sala del recinto cultural se adquieren a través del sistema Ticketpro.

Lugar: Teatro Municipal de Chillán.
Horario: 20.00 horas.
Entrada: Ticketpro.



Cultura

Cuando todo grita, nada se escucha; elogio de la pausa visual

Abro Instagram y una avalancha me mueve los ojos. Todo brilla, todo se mueve, todo me quiere decir algo. La oferta, la liquidación, el consejo nutricional, el influencer que grita, la letra chica que parpadea. En la pantalla del televisor, una bebida energética irrumpe con fuegos artificiales y efectos sonoros, la frase de moda satura y se repite incansablemente. Los comerciales ya no son pausas entre programas: son programas en sí, saturados, rebosantes, diseñados para sacudir al ojo más resistente.

Vivimos atrapados en una estética de la hipervisualidad. La imagen ya no persuade: impacta, asalta, satura. Como escribió Jonathan Crary en *El Capitalismo tardío y el Fin del sueño 24/7*, nuestra época no duerme, no descansa, no mira con lentitud. El ojo humano se ha transformado en el órgano más violentado del presente. Ya no basta con ver: hay que devorar, desplazarse sin detenerse, deslizar sin pensar. El bombardeo publicitario nos empuja a un vértigo constante, como si la contemplación fuera de una pérdida de tiempo y la sobriedad, un pecado de diseño.

La publicidad actual se ha convertido en una feria sin centro. Colores fosforescentes, animaciones giratorias, tipografías que parecen gritar en negrita, videos cortados por otros videos, sonidos superpuestos, voces aceleradas. En redes sociales, los anuncios ya no se distinguen del contenido. Todo es vendible: una frase motivacional, un gato que baila, una receta imposible. La estética del sobresalto reina, como si lo único capaz de despertar al público fuera del sobresalto visual, tal cual como el cine de terror en la actualidad ha agotado esa fórmula.

Pero en ese exceso, algo se pierde. Cuando todo grita, nada se escucha. Cuando todo vibra, nada conmueve. La publicidad, que alguna vez fue un arte persuasivo, ha mutado en un espectáculo de fuegos de artificio. Y como todo espectáculo, dura poco. Lo que ayer fue viral, hoy ya está en



Hoy más que nunca, necesitamos un elogio de la pausa visual. Un regreso al diseño que no solo informe, sino que también acoja. Que no solo vende, sino que también respira. Que no vea al público como una presa que hay que capturar, sino como un ser humano que merece mirar con dignidad. En tiempos de saturación, el blanco es revolucionario. La pausa es poética. La sobriedad es resistencia. Y tal vez, la verdadera innovación no sea agregar más filtros, más animaciones, más gráficos en movimiento, sino reiniciar. Quitar el ruido, limpiar el campo visual, dejar que una imagen capaz por sí sola. En mi trabajo con tecnologías de seguimiento ocular, he visto cómo los ojos de las personas buscan desesperadamente lugares de calma en medio de la tormenta visual. El ojo humano aún recuerda cómo es mirar con placer. Solo que a veces se le olvida.

el olvido. Como bien señaló Susan Sontag, “la fotografía nos enseña a mirar como turistas perpetuos: vemos, pero no habitamos”. Y podríamos decir lo mismo de la publicidad contemporánea: la vemos pasar, pero ya no entra en nosotros.

El exceso visual no es solo un problema estético. Es también un problema ético. ¿Qué dice de nosotros una cultura que no permite el reposo del ojo? ¿Qué comunica una pieza gráfica que compete con otras mil por un segundo de atención? El filósofo surcoreano Byung-Chul Han ha advertido en *La sociedad del cansancio* que el mayor agotamiento de nuestro tiempo no viene del cuerpo, sino de la sobreexposición del alma. Vivimos en una economía de la atención que nos devora sin pausa, y el diseño, lejos de oponerse a ello, muchas veces colaboramos con entusiasmo.

En nuestras aulas, cuando enseñamos diseño visual, nos enfrentamos a este dilema. ¿Diseñamos para seducir o para interrumpir? ¿Diseñamos para invitar o para asaltar? ¿Tenemos derecho a producir imágenes que fatigan al espectador? Estas preguntas no son solo técnicas: son profundamente éticas. Como bien plantea Adela Cortina en su ética de la comunicación, toda interacción —incluso la visual— debe construirse desde el respeto. Y respetar al otro también es permitirle el silencio, la pausa, la posibilidad de mirar sin sentirse agredido.

No siempre fue así. Hubo un tiempo —no tan lejano— en que la publicidad confiaba en el poder de la forma simple. En que un buen afiche bastaba con una imagen y dos palabras. Que un comercial podía conmovir sin gritar. Que un logo podía contar una historia sin efectos ni trampas visuales. Pensemos en los antiguos carteles del jabón Popeye, en la sobriedad de Soprole, en la geometría justa del diseño suizo. Había en ese diseño una confianza en el ojo humano, en su capacidad de detenerse, de interpretar, de encon-

trar belleza en la sobriedad.

El gran Ludwig Mies van der Rohe lo resumió en una frase que parece anticuada hoy, pero que sigue siendo faro: “menos es más”. Y el diseñador contemporáneo Donald Norman, autor de *La psicología de los objetos cotidianos*, lo complementa al afirmar que el diseño debe generar placer, no sobresalto. Que una interfaz sobria, un envase claro o una imagen serena pueden ser más eficaces que cualquier espectáculo pirotécnico.

Por eso, hoy más que nunca, necesitamos un elogio de la pausa visual. Un regreso al diseño que no solo informe, sino que también acoja. Que no solo vende, sino que también respira. Que no vea al público como una presa que hay que capturar, sino como un ser humano que merece mirar con dignidad. En tiempos de saturación, el blanco es revolucionario. La pausa es poética. La sobriedad es resistencia.

Y tal vez, la verdadera innovación no sea agregar más filtros, más animaciones, más gráficos en movimiento, sino reiniciar. Quitar el ruido, limpiar el campo visual, dejar que una imagen capaz por sí sola. En mi trabajo con tecnologías de seguimiento ocular, he visto cómo los ojos de las personas buscan desesperadamente lugares de calma en medio de la tormenta visual. Cómo preferir —cuando pueden elegir— las imágenes limpias, las composiciones claras, los mensajes directos. El ojo humano aún recuerda cómo es mirar con placer. Solo que a veces se le olvida.

Cerrar esta reflexión con un elogio del silencio no es nostalgia. Es una toma de postura. Así como el poeta cuida la pausa entre versos, el diseñador también debería cuidar los espacios en blanco, los respiros gráficos, los silencios visuales. En una cultura que grita para ser vista, lo verdaderamente radical es susurrar.

Porque cuando todo grita, nadie escucha.

Pero cuando algo calla con belleza, entonces sí... lo miramos.



Alejandro Arros Aravena
Doctor en Educación,
Académico Departamento de
Comunicación Visual UBB

Artista local Christian Zamora revela el alma de la acuarela en muestra de Sala Arte Mercado

Una interpretación pictórica de las profecías bíblicas es el núcleo de la nueva exposición del artista visual Christian Zamora Castillo, uno de los referentes emergentes más destacados de la escena artística local. La muestra será inaugurada el próximo 26 de agosto en la Sala Arte Mercado, ubicada en el segundo piso del Mercado Techado de Chillán.

“Esta exposición muestra obras realizadas en acuarela de gran formato y con materiales de alta calidad. Representan diversas profecías bíblicas, con el objetivo de que podamos comprenderlas a través del arte. Creo que es más sencillo conectar con el mensaje de una profecía cuando se expresa en una pintura”, explicó Zamora.

El artista, becario del programa municipal de Fomento al Desarrollo Artístico, ha desarrollado un lenguaje visual propio, donde la acuarela se convierte en vehículo de

expresión íntima y espiritual. Sus obras, que transitan entre paisajes urbanos, retratos y escenas cargadas de humanidad, destacan por su uso expresivo del color y su capacidad para capturar atmósferas conmovedoras. “Es un regalo haber podido hacer este trabajo en acuarela. En cada cuadro deposité mis sentimientos, mis emociones, algo de mi vida a través de la pintura”, confesó el artista.

Zamora forma parte de los 16 creadores seleccionados en abril por la Dirección Municipal de Cultura, Artes y Patrimonio, en una convocatoria orientada a promover la formación, producción y proyección de talentos locales. Además, integra un colectivo de artistas y artesanos que ha llevado sus obras a espacios públicos como el paseo peatonal y el centro comercial Vivo Outlet, acercando el arte a la comunidad y democratizando el acceso cultural.



Deportes.

14

Años tiene Agustina y ya es una promesa en el balonmano nacional, como han dicho sus entrenadores. La deportista espera volver a representar al país esta vez en indoor para decir presente en el Sur Centro Americano Sub 15 que otorga pasajes al Mundial.

AGUSTINA VILLOUTA MUÑOZ, JUGADORA DE BALONMANO

“Vestir la camiseta de Chile y cantar el himno ha sido la mejor experiencia de mi vida”

La deportista chillaneja espera volver a representar al país esta vez en handball indoor en el Sur Centro Americano Sub 15 que se disputará en Paraguay. Actualmente está en un grupo de 18 jugadores, donde solo quedarán 16.

NICOLÁS OSES AVILÉS
roses@ladiscusion.cl
FOTOS: GENTILEZA

Agustina Villouta Muñoz es una joven estudiante de 14 años del Instituto Santa María, que pese a su corta edad ya está segura de dedicarle su vida al balonmano. Y es que, pese a llevar un par de años en la disciplina ya lo vive a una alta exigencia. La handbolista ñublensina, ya se ha calzado la camiseta de la selección sub 17 en balonmano playa y ahora está viviendo el proceso de Preselección para representar al país, pero esta vez en balonmano indoor, que disputará el Sur Centro Americano sub 15 en Paraguay, que se juega del 22 al 28 de septiembre y que otorga cupos al Mundial.

La deportista chillaneja, arrancó el proceso dentro de un grupo de 60 jugadoras, pero ya está entre las 18 finales, donde espera estar en la nómina de 16 seleccionadas para decir presente en tierras paraguayas y jugando en una categoría mayor, pese a sus 14 años, aunque ya está cerca de cumplir 15 en noviembre. A su corta edad, Agustina ya es una promesa del balonmano chileno, algo que ha sido reconocido por sus propios entrenadores en el Centro de Alto Rendimiento.

“Agus” que se desempeña en el club Balonmano Tigres espera estar en la nómina final y reconoce que ha tenido que sacrificarse para viajar a entrenar dos semanas al mes junto al apoyo de su familia, que le inculcaron la disciplina desde hace un par de años”.

- ¿Cuándo arranca tu pasión por el balonmano?

- Bueno yo empecé a jugar balonmano a mediados del 2023 y comencé a jugar, porque mi mamá y mi papá jugaban cuando eran más jóvenes y justo se abrió un taller en mi colegio y quise probar y me terminó gustando.



Estoy confiada en que se me va a dar, porque le he puesto mucho empeño, siempre dedicada a este proceso, estoy nerviosa un poco por lo que pueda pasar, pero si no se da, seguiré dándole todo para volver a lograr mi sueño”

Agustina defendiendo a la Selección Chilena sub 17 de balonmano playa en un clasificatorio mundial disputado en Iquique.



- ¿Qué significa el balonmano para ti que te ha permitido representar al país?

- El Balonmano para mí en este momento de mi vida, significa mi vida entera, yo estoy cien por ciento dedicada al proceso, siempre entrenando y dándole todo, me gustaría seguir haciendo esto por mucho más, mi máximo sueño es seguir mejorando y seguir jugando y en algún momento poder irme a jugar a España o Europa.

- ¿Cómo fue defender al país en balonmano playa y en qué torneo participaste?

- Particé en un Sur Centro

Americano SUB 17 de balonmano de playa en diciembre del año pasado en Iquique, clasificatorio al mundial, yo era la más joven del equipo y poder defender al país y cantar el himno, ver a la gente apoyándote ha sido la mejor experiencia de mi vida y que espero volver a repetir”.

- ¿En qué club te desempeñas actualmente?

- Actualmente represento a Balonmano Tigres, que es el equipo donde estoy jugando y entrenando y además representé a mi colegio en torneos a nivel regional. También cuando no estoy compitiendo, he reforzado a equipos de Viña del Mar, Los Ángeles

y San Carlos, hemos participado en la mayoría de los torneos.

- ¿Cómo ha sido el proceso de Preselección y cómo lo tomas a nivel personal?

- Yo llevo en este proceso de preselección desde marzo de este año, viajando dos veces al mes, semanas completas para entrenar y siempre dándole todo y mi mayor esfuerzo, estoy confiada en que se me va a dar, porque le he puesto mucho empeño, siempre dedicada a este proceso, estoy nerviosa un poco por lo que pueda pasar, pero si no se da, seguiré dándole todo para volver a lograr mi sueño que es representar a Chile de aquí a mucho tiempo más”.

- ¿Cómo ha sido para ti llevar una vida de alta exigencia con 14 años?

- “Es bastante complicado, no por los entrenamientos, el ritmo está controlado, es el factor económico y apoyo, es complicado conseguir los recursos, mi familia ha estado en todas con todo con dinero de su bolsillo, ya que debo costear todo cuando viajo semanas completas para entrenar”.

En los próximos días Agustina sabrá la nómina final, donde espera poder a volver a calzarse la “Roja” y cantar el himno de su país y jugando al deporte que espera entregarle su vida, además reconoció que busca financiamiento desde el sector privado en la región que quieran aportar en la carrera de una deportista que ya asoma como la grandes promesas del balonmano nacional.

Deportes.

NICOLÁS OSES AVILÉS
roses@ladiscusion.cl
FOTOS: GENTILEZA

Ñublense ya da vuelta la página de lo que fue su polémica suspensión del duelo ante Universidad Católica válido por la décima novena fecha del Campeonato Nacional. Ahora, la escuadra de Ronald Fuentes, aprovechó para descansar este fin de semana, pero mañana ya retoma las actividades para trabajar lo que será el duelo ante Palestino de local, el próximo sábado a las 12:00 horas, donde espera seguir sumando de a tres puntos en casa.

Y es que para el estratega de los “Diablos Rojos” pese a estar más cerca de los puestos de copa, el objetivo principal sigue siendo asegurar matemáticamente la categoría. Para dicha misión, tan lejos no está, pero deberá afrontar un difícil calendario donde tendrá tres duelos de visita que podrían ser cuatro en caso de que el suspendido duelo ante los “Cruzados” se programe precisamente entre septiembre o octubre.

Los tres duelos de visita se darán, luego de enfrentar al “Tino” este próximo fin de semana, Iquique de visita el 24 de agosto y Unión Española el 31 de agosto. Aquí viene la primera para, por las “Clasificadoras Conmebol”. Ñublense volverá a la acción el 14 de septiembre para visitar a Coquimbo, luego vendrá el parón más largo que será de un mes, donde al regreso enfrentará dos duelos como foráneo



“Yo di una fecha tentativa de cuando podemos jugar, respecto a nuestra planificación, que es en le mes de noviembre, antes es imposible”.

RONALD FUENTES
TÉCNICO DE ÑUBLENSE

23

Puntos tiene actualmente Ñublense en la tabla de posiciones donde marcha décimo con un partido menos. El equipo de Fuentes, necesita llegar al menos a 33 unidades para salvarse matemáticamente del descenso.

EL “ROJO” TENDRÁ 3 DUELOS DE VISITA CONSECUTIVOS

Ñublense necesita 10 puntos para zafar absolutamente del descenso con un duro calendario

Se podría sumar una cuarta salida si es que el duelo postergado ante Universidad Católica se suma en esas fechas. La temporada pasada O'Higgins se salvó con 31 puntos del descenso, la escuadra chillaneja actualmente tiene 23.

El Diablo ya piensa en el duelo ante Palestino donde espera sumar de a tres nuevamente en su caldera el próximo domingo al mediodía.



más. Primero, ante La Serena el 19 de octubre y luego el 26 ante Unión La Calera.

Para conseguir el objetivo principal, según el promedio de la temporada pasada con 31 puntos, Ñublense ya no tendría problemas del descenso, como lo hizo O'Higgins con ese puntaje, la temporada pasada, aunque la curva es al alza por lo que debe tener por lo menos 33, para no depender de nadie más que de sí mismo. Actualmente tiene 23.

Para Fuentes será clave las próximas fechas, donde podrá completar su misión si mantiene en alza el rendimiento que de momento lo tiene

con siete puntos sumados de nueve posibles en la segunda rueda. Esto acompañado de una buena decisión de programación que le permita al “Rojo” enfrentar a la UC en el mes de noviembre.

“Yo di una fecha tentativa de cuando podemos jugar, respecto a nuestra planificación, que es en le mes de noviembre, antes es imposible, tenemos tres partidos afuera consecutivos, están los parones por el Mundial y esperamos que por fin tomen buenas decisiones y escuchando al club afectado de igual manera, hace mucho tiempo que toman malas decisiones respecto a

la programación”, declaró Fuentes respecto al tema.

Fuentes reconoció que al menos su plantel esta focalizado en ir con todo ante Palestino, ya que es esencial mantener el buen rendimiento en casa, cabe recordar que el triunfo ante Everton, fue la segunda alegría en el año jugando en la caldera, que se suma a seis empates y dos derrotas.

Finalmente, el “Chilena” confirmó que cuenta con plantel completo, incluyendo Bayron Oyarzo y Rodrigo Gonzalez que se integra esta semana tras sufrir un pequeño desgarró tras el duelo ante los “ruleteros”.

La “U” golea a Unión Española y vuelve a meter presión a Coquimbo Unido



En un gran partido y con una actuación notable de Lucas Assadi, la U aplastó por 4-1 a los hispanos en el Estadio Nacional y le metió presión al líder Coquimbo Unido en la lucha por el título.

El encuentro empezó favorable a los de Miguel Ramírez en el primer tiempo, que abrieron la cuenta con un penal ejecutado de manera perfecto por el ex azul Pablo Aránguiz (12').

Pero eso no duró mucho y despertó el hambre de los laicos en Ñuñoa ante casi 35 mil personas. Poco después del tanto del cuadro de colonia, a los 28', Javier Altamirano puso el 1-1 tras una gran jugada colectiva, que ratificó el buen juego del conjunto local, mostrándose muy superior a los de Plaza Chacabuco.

Tras el descanso vino lo mejor de la U, de la mano de un inspirado Assadi que tomó las riendas del juego

universitario y desdibujó al fondo de los hispanos con grandes jugadas que acabaron en gol.

Primero dejó solo al argentino Lucas Di Yorio (55') que entró al área sin marcar para decretar el 2-1 parcial. Y luego, a los 78', el talentoso mediocampista definió a lo crack y concretó el tercer gol que sentenció las cosas en el Nacional. Sobre el cierre, el trasandino Rodrigo Contreras (83') puso el 4-1 definitivo tras una arrancada en solitario y con un cañonazo fusiló a Martín Parra para poner cifras definitivas.

Así, el cuadro azul (38 puntos) recuperó sus buenas sensaciones y se puso a tres puntos de Coquimbo (41) en la tabla de posiciones, a la espera de lo que hagan los “piratas” este domingo ante Cobresal.

Ahora, la U pensará en su encuentro de este miércoles como local ante Independiente de Avellaneda por la ida de los octavos de final de la Copa Sudamericana,

94.7 FM

RADIO

LA DISCUSION

Somos todos las voces

Hora	Lunes	Martes	Miércoles	Jueves	Viernes	Sábado		
08	En Portada Milton Vásquez	En Portada Milton Vásquez	En Portada Milton Vásquez	En Portada Milton Vásquez	En Portada Milton Vásquez	Bloque Musical Programación Radial		
09	Matinal Todos Juntos Marlene Guerrero	LD Emprende Roberto F. y Renato S.	Matinal Todos Juntos Marlene Guerrero	Matinal Todos Juntos Marlene Guerrero	Matinal Todos Juntos Marlene Guerrero	LD Emprende Roberto F. y Renato S.		
10		Matinal Todos Juntos Marlene Guerrero		La Discusión Legal Diego Gómez		En Portada Milton Vásquez		
11							Matinal Todos Juntos Marlene Guerrero	Matinal Todos Juntos Marlene Guerrero
12								
13	Noticias LD medio día Felipe A. y Diego C.	Noticias LD medio día Felipe A. y Diego C.	Noticias LD medio día Felipe A. y Diego C.	Noticias LD medio día Felipe A. y Diego C.	Noticias LD medio día Felipe A. y Diego C.	Noticias LD vespertinas Milton Vásquez		
14	Bloque Musical Programación Radial	Bloque Musical Programación Radial	Bloque Musical Programación Radial	Bloque Musical Programación Radial	Bloque Musical Programación Radial	Bloque Musical Programación Radial		
15		Voces de Junji Educ. del PEFMC						
16	Conexión LD Marcelo Navarrete	Conexión LD Marcelo Navarrete	Conexión LD Marcelo Navarrete	Mujeres de Ñuble M.ª de Los Ángeles L.	Conexión LD Marcelo Navarrete			
17				Conexión LD Marcelo Navarrete				
18	Noticias LD vespertinas Jorge H. Quijada	Noticias LD vespertinas Jorge H. Quijada	Noticias LD vespertinas Jorge H. Quijada	Noticias LD vespertinas Jorge H. Quijada	Noticias LD vespertinas Jorge H. Quijada			
19	Bloque Musical de Trasnoc							