

Pladeco de Chillán será actualizado en 2026 en medio de fuerte presión



Ciudad. P6-7

Subsecretario adelanta las nuevas tareas que pasará a cumplir el Hospital Herminda Martín

Entrevista.
P12-13

Segunda vuelta: Votante rural y de otros candidatos pueden inclinar el balotaje en Ñuble

El desempeño dispar de Kast y Jara en la primera vuelta dejó un mapa fragmentado en la región, donde los electores cuyos aspirantes no llegaron al balotaje serán determinantes en la elección presidencial de hoy.

Elecciones 2025. P2-5



Ciudad. P8-9

Solicitud de Cámara de Comercio abre debate sobre acceso a vehículos en el Paseo Arauco 1

Ñuble aumentó en 7 de los 20 delitos de mayor connotación social medidos este año

Ciudad. P10-11

Productores advierten factores que podrían empujar a la baja el precio del trigo

Alza en la producción mundial y también en Argentina, se suma a un dólar más bajo.

Economía. P22-23



Cultura. P31

Los detalles del concierto de Navidad que traen la Orquesta y Coro UdeC

PORCENTAJES POR COMUNA
PRIMERA VUELTA PRESIDENCIAL 2025



ELECCIONES2025

VOTOS DE PARISI, KAISER Y MATTHEI Y LA BRECHA URBANO-RURAL CONCENTRAN LA LLAVE DEL RESULTADO REGIONAL

El botín decisivo: los sufragios de primera vuelta que pueden inclinar el balotaje en Ñuble

El desempeño dispar de Kast y Jara en la primera vuelta dejó en Ñuble un mapa fragmentado, donde los electores cuyos candidatos no llegaron al balotaje serán determinantes. La pregunta no es solo a quién apoyarán ahora, sino cuántos efectivamente volverán a votar válidamente este domingo.



ISABEL CHARLÍN REYES
icharlin@ladiscusion.cl
GRÁFICA: GUILLERMO TRONCOSO

La segunda vuelta presidencial en la Región de Ñuble no se juega únicamente entre José Antonio Kast y Jeannette Jara, sino también en el comportamiento de los votantes que en la primera ronda optaron por otras alternativas.

La elección dejó una región claramente segmentada, con liderazgos territoriales nítidos, pero también con un volumen relevante de sufragios en disputa que puede amplificar o acortar las distancias proyectadas.

Kast llegó primero en la región con un 31,6%, apoyado en una votación sólida y homogénea en comunas rurales de Itata y Punilla, donde superó con holgura el 30%. Jara, en tanto, alcanzó un 19%, concentrando su mejor rendimiento en los centros urbanos de Diguillín, especialmente en Chillán, donde obtuvo su mayor respaldo comunal. Esa fotografía inicial muestra una derecha dominante en extensión territorial y una candidata oficialista con enclaves urbanos claros, pero con dificultades para penetrar el mundo rural.

Voto disperso

El elemento clave es la dispersión del voto. Franco Parisi logró un 22,1% regional, quedando segundo y convirtiéndose en el actor ausente del balotaje con mayor incidencia potencial. Su votación fue transversal, competitiva tanto en comunas urbanas como rurales, y especialmente alta en territorios donde las diferencias entre bloques no fueron abismantes.

Ese electorado, más volátil y menos ideologizado, aparece como el principal campo de disputa para ambos comandos.

Para Jara, el desafío es mayor. Necesita capturar una fracción significativa del voto de Parisi para compensar la ventaja territorial de Kast. Su estrategia pasa por conectar con un electorado crítico del sistema, con foco en temas económicos, empleo y costo de la vida, sin perder coherencia con su identidad política. Comunas como Yungay y Chillán Viejo, donde la suma de votos de centroizquierda y voto "antiestablishment" deja márgenes estrechos, serán espacios de observación clave.

Kast, en cambio, enfrenta un dilema distinto: consolidar un electorado que ya es mayoritario en muchas comunas, pero que proviene de sensibilidades diversas. El voto de Johannes Kaiser, que superó a Evelyn Matthei en casi toda la región, representa el segmento más duro de la derecha, mientras que el respaldo de la exministra concentra un perfil más

moderado. Retener ambos sin tensiones ni desmovilización será central para sostener la ventaja inicial.

Diferencias entre provincias

El análisis por provincias refuerza esta lectura. En Diguillín, pese a ser el bastión de Jara, el bloque de derecha supera con holgura el 45% al sumar a Kast, Matthei y Kaiser. En Itata y Punilla, la brecha es aún mayor, con Kast sobre el 30% y una candidata oficialista que no logra despegar. Allí, más que revertir el resultado, el objetivo de Jara es reducir diferencias y evitar que la abstención o el voto nulo y blanco jueguen en su contra.

La presencia de votantes "blandos" - aquellos que no muestran alineamientos firmes - introduce un factor adicional. En comunas con resultados más ajustados, pequeñas variaciones en participación o en traspaso de votos pueden tener efectos amplificadores.

La campaña de los últimos días, el tono del mensaje y la capacidad de movilización territorial serán tan relevantes como las adhesiones formales.

Ñuble llega así a una segunda vuelta en que el resultado parece condicionado menos por la persuasión clásica y más por la administración de los caudales heredados de la primera vuelta.

En una región donde el peso rural sigue siendo decisivo, entender desde dónde provienen los votos -y cuáles efectivamente se trasladan- será la clave para anticipar el desenlace de este domingo.

22,1%

obtuvo Franco Parisi en la primera vuelta presidencial en Ñuble. Ese porcentaje lo convirtió en el segundo candidato más votado de la región y en el principal reservorio de sufragios para el balotaje, superando incluso a la diferencia entre Kast y Jara en varias comunas.

La incógnita silenciosa del balotaje

Más allá de la transferencia de votos, uno de los elementos menos visibles pero más influyentes será la participación electoral. En comunas rurales de Ñuble, donde Kast obtuvo ventajas amplias, una baja concurrencia o un mayor número de votos nulos o blancos podría moderar diferencias, mientras que en zonas urbanas una movilización superior al promedio beneficiaría a Jara. La pregunta no es solo cómo se redistribuyen los votos de Parisi, Kaiser o Matthei, sino cuántos de esos electores volverán a votar válidamente.

ELECCIONES2025

Participación en elecciones presidenciales y parlamentarias 2025, por regiones.

Región	Elecciones 2024	Elecciones 2025
Arica y Parinacota	79,12%	80,09%
Tarapacá	78,81%	80,33%
Antofagasta	80,49%	82,25%
Atacama	84,11%	84,66%
Coquimbo	85,43%	86,54%
Valparaíso	84,89%	85,58%
Metropolitana de Santiago	83,53%	85,06%
O'Higgins	90,66%	91,35%
Maule	90,12%	90,70%
ÑUBLE	89,21%	89,88%
Biobío	87,35%	88,44%
La Araucanía	83,25%	84,07%
Los Ríos	83,47%	84,66%
Los Lagos	84,34%	85,31%
Aysén	72,90%	73,13%
Magallanes	75,45%	76,45%
Chile	84,69%	85,34%

FUENTE: SERVEL.

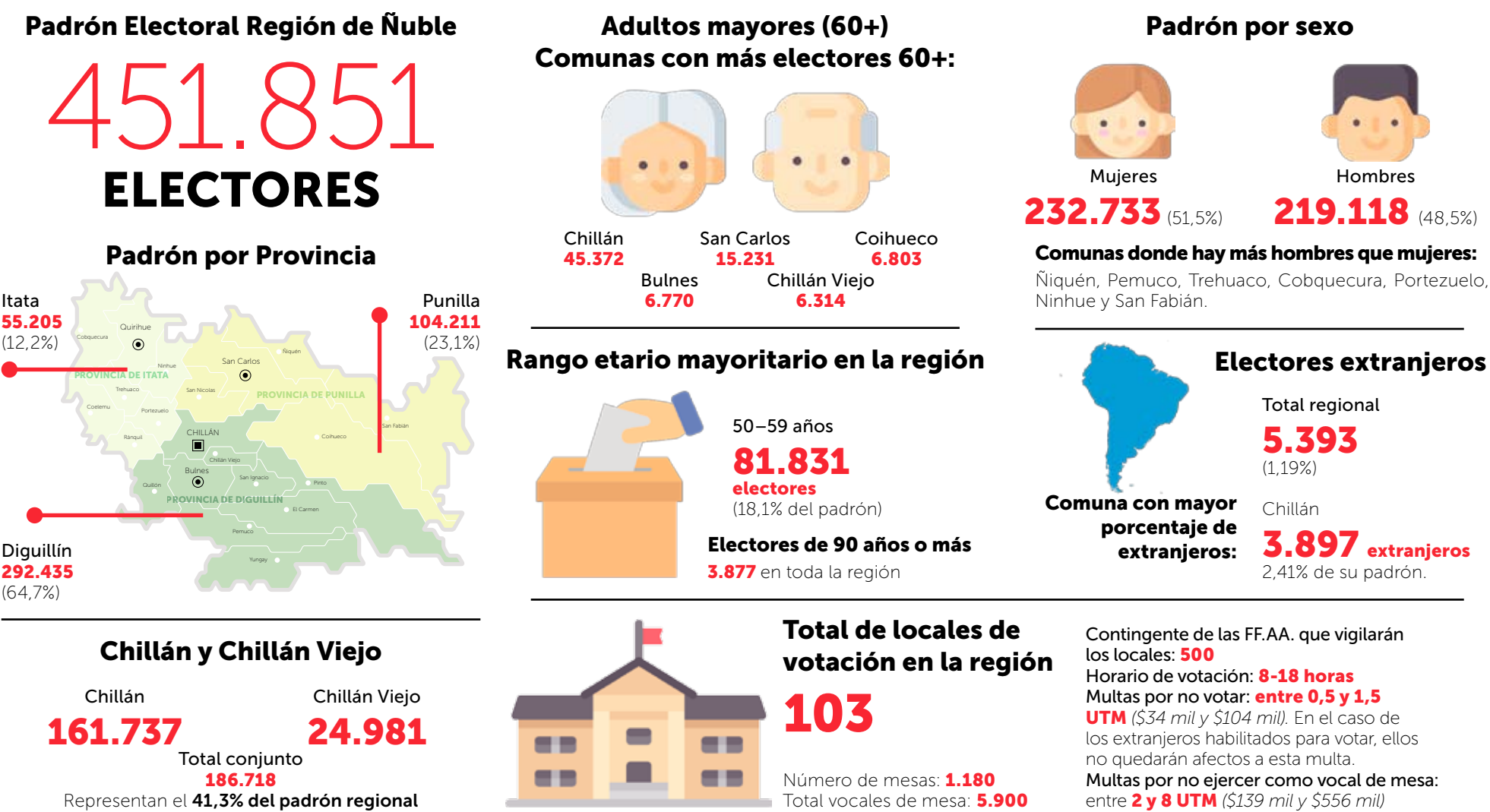
Participación electoral, región de Ñuble, por comunas. Elecciones presidenciales y parlamentarias 2025.

Comuna	Plebiscito 2023	Elecciones 2024	Elecciones 2025
Bulnes	88,65%	88,91%	88,98%
Chillán	88,19%	87,76%	88,94%
Chillán Viejo	92,43%	91,98%	92,75%
Cobquecura	88,05%	90,08%	89,34%
Coelemu	89,77%	90,77%	91,08%
Coihueco	91,76%	92,36%	92,21%
El Carmen	88,38%	88,76%	89,25%
Ninhue	87,18%	88,12%	87,55%
Ñiquén	88,71%	89,72%	90,21%
Pemuco	89,44%	90,53%	90,61%
Pinto	89,66%	90,48%	90,74%
Portezuelo	87,26%	89,09%	88,18%
Quillón	88,85%	89,35%	90,12%
Quirihue	88,92%	89,45%	89,48%
Ránquil	89,12%	90,20%	90,24%
San Carlos	88,39%	88,78%	89,69%
San Fabián	85,85%	87,85%	89,39%
San Ignacio	90,51%	90,76%	91,26%
San Nicolás	91,24%	90,71%	92,15%
Trehuaco	89,19%	90,94%	89,32%
Yungay	89,12%	89,59%	89,90%
Región de Ñuble	89,01%	89,21%	89,88%
Chile	85,03%	84,69%	85,34%

FUENTE: SERVEL.



Elecciones Presidenciales y parlamentarias 2025 en cifras



Ciudad.



La actualización se realizará en el próximo año. Esto incluye la licitación, adjudicación y luego el inicio formal del estudio de la actualización”

CARLOS ARAYA
DIRECTOR DE SECPLA

SUSANA NÚÑEZ
diario@ladiscusion.cl
FOTOS: MAURICIO ULLOA

HERRAMIENTA DE PLANIFICACIÓN OBLIGATORIA POR LEY

Pladeco de Chillán será actualizado en 2026 en medio de llamados para acelerar el proceso

Aunque el Plan de Desarrollo Comunal 2019–2024 logró ejecutar más del 80% de sus iniciativas, proyectos clave en salud e infraestructura quedaron con bajo avance. Concejales advierten que la capital regional no puede seguir planificando “sin brújula” y llaman a acelerar procesos.

El Plan de Desarrollo Comunal (Pladeco) del periodo 2019-2024 alcanzó un avance superior al 80%. En la actualidad la municipalidad de Chillán impulsa un nuevo proceso para actualizar el instrumento de planificación urbana, ya que la Ley Orgánica de Municipalidades obliga a los municipios del país a mantener vigente esta herramienta.

El director de Secretaría Comunal de Planificación (Secpla), Carlos Araya, informó que en ese periodo de cinco años se ejecutaron o completaron numerosas iniciativas en áreas de medio ambiente, cultura, desarrollo urbano y rural, transporte, gestión municipal, deportes y recreación, alcanzando avances sobre el 80% en algunos casos, lo que refleja, según la autoridad, un trabajo sostenido por parte del municipio y sus distintas direcciones.

Si bien hay proyectos que alcanzaron el 100% de cumplimiento, como, por ejemplo, el “Fortalecimiento de la red de televigilancia” o el “parque deportivo y recreativo Ultraestación”, hay otras como la “Ampliación y remodelación de Cesfam San Ramón Nonato” y el Diseño y Construcción del Cesfam- Cecosf

Sector Las Mariposas con 20% y 5% de avance respectivamente.

¿La razón? En palabras del directivo, el escaso nivel de progreso que presentan algunas iniciativas al término del Pladeco, se debe a que en algunos casos su financiamiento trasciende el ámbito municipal, y su ejecución depende de recursos o

iniciativas externas o sectoriales.

“Estos casos responden a proyectos que dependen de estudios complejos, financiamiento externo o procesos administrativos que exceden un ciclo de cinco años. En lo general, corresponden a estudios de planificación urbana, proyectos de infraestructura mayor, iniciativas

culturales de largo aliento y mejoras en equipamientos comunitarios que requieren etapas adicionales para lograr su ejecución”, aclaró.

Un ejemplo de estos, explicó Araya, son los proyectos de infraestructura vial ejecutados por el Ministerio de Vivienda.

“Actualmente están construyendo

Un 80% de las iniciativas del Pladeco (2019-2024) fueron cumplidas.



Ciudad.

la avenida Huambalí y Diagonal Las Termas, existiendo toda una red estructural, como doble calzada como las avenidas Andrés Bello, Los Puelches, Alonso de Ercilla, que se encuentran actualmente en la etapa de finalización de las ingenierías, y que su realización, trasciende al periodo de 5 años de la actualización del Pladeco”, detalló.

Este y otros proyectos serán considerados y evaluados en la actualización del Pladeco hacia 2026.

Instrumento actual será actualizado

Desde el municipio de Chillán informaron que en el presente están trabajando en las bases técnicas para la licitación del actual plan que será actualizado el próximo año.

“Hoy ya disponemos de las bases técnicas del nuevo Pladeco, las cuales están siendo revisadas internamente para avanzar hacia su licitación, proceso que por instrucciones de nuestro alcalde Camilo Benavente, será financiado con recursos propios del municipio. La actualización se realizará en el próximo año. Esto incluye la licitación, adjudicación y luego el inicio formal del estudio de la actualización. Una vez que la consultora o equipo responsable esté contratado, comenzará una etapa clave: la coordinación con las distintas unidades municipales y el levantamiento del diagnóstico técnico y participativo”, aseveró el directivo de Secpla.

Este trabajo incorporará instancias de participación ciudadana, talleres en distintos sectores, encuestas y espacios de diálogo con organizaciones, lo que permitirá conocer de primera fuente las prioridades de la comunidad.

Respecto a aquellas iniciativas que resultaron con bajo o nulo avance, el profesional indicó que su continuidad no depende exclusivamente del criterio de los equipos técnicos, sino que también de la ciudadanía.

Ante el paso de un 2025 sin Pladeco, el alcalde de Chillán, Camilo Benavente, mencionó que es una obligación para el año 2026. “Nosotros estamos cumpliendo con la ley. Siempre los Pladecos tienen esa ampliación de que tiene un plazo que no es perentorio en principio, sino que tiene una ampliación y estamos en ese proceso”, dijo.

Según la autoridad comunal, el nuevo plan debería articular iniciativas que fueron propuestas en el Plan Bicentenario, ya nacieron desde el consenso ciudadano y técnico, por lo tanto, es pertinente recoger algunas de ellas.

“Muchas iniciativas fueron definidas participativamente, con un montón de instituciones, generaron un programa, una planificación importante de proyecto, esta compatibilidad es muy importante, de ahí en adelante claramente entender que hay necesidades, como por ejemplo el Cesfam para el sector sur-oriente, por ejemplo, y los estacionamientos subterráneos que no sé si eso hoy día es viable. Siento que eso requiere un análisis, pero hay cosas que claramente van a pasar de un Pladeco a otro. Un proyecto de esa envergadura, a raíz de que lo que hemos visto en el país es que cualquier situación que vaya soterrado, implica la mirada de cultura, de patrimonio, porque se encuentra algún hallazgo y eso limita el tiempo por 4 o 5 años, en-

tonces no hay empresas interesadas hoy día en hacer estacionamientos subterráneos, porque saben que cualquier hallazgo que se encuentre implica la paralización de una obra por un año y medio, por dos años, y eso, como es algo que nos da certeza, las empresas tiran esos números a las nubes”, explicó.

“Se hace más difícil priorizar los recursos”

Para la concejala Débora Fernández, la ciudad requiere de un instrumento nuevo que oriente la inversión en respuesta a las necesidades actuales de los habitantes y del desarrollo estratégico de la capital regional.

“El Pladeco es muy necesario y fundamental mantenerlo actualizado tanto por su implicancia legal y también para mantener a la comuna con una planificación estratégica, responsable, priorizando, invirtiendo y trabajando por las necesidades reales de los vecinos”, enfatizó

Desde su punto de vista, una herramienta obsoleta dificulta la priorización de las iniciativas y la posibilidad de acceder oportunamente a recursos regionales o nacionales.

En palabras de la autoridad, el nuevo instrumento debe poner énfasis en aquellas iniciativas vinculadas a seguridad, salud y áreas verdes.

“Nuestros vecinos necesitan seguridad y seguir avanzando en recuperar poblaciones vulneradas por el narcotráfico y delincuencia. Se sienten inseguros, se deben equipar con alarmas comunitarias, además debe existir un trabajo coordinado con plan cuadrante y seguridad ciudadana 24 horas. Los vecinos aún deben estar de madrugada haciendo fila en los Cesfam para conseguir una hora médica. Necesitamos una salud cercana a las personas, que tenga suficientes horas de profesionales, para acoger las demandas. La construcción de un nuevo Cesfam en el sector Las Mariposas y ampliación del Cesfam San Ramon Nonato”, destacó.

Asimismo, consideró necesario trabajar en mejorar y recuperar las plazas vecinales, hermoseando la ciudad y mejorando su calidad de vida.

Según el concejal Rodrigo Ramírez, el nuevo plan debe ir en la línea de fortalecer instituciones de salud y mejorar las condiciones urbanas de Chillán.

“Tiene que ser enfocado en mejorar la inversión pública, en instituciones que ayuden a la comunidad, como por ejemplo un nuevo Cesfam para el sector oriente. El Cesfam San Ramón Nonato que tenía una capacidad para 20 mil usuarios y hoy está en 46 mil. En Las Mariposas son más de 16 mil usuarios, o sea, casi la totalidad por la cual se inició primer Cesfam por eso es urgente trabajar en el proyecto para ese sector. Estamos entrampados en que no hay terreno para ese sector. De alguna manera necesitamos buscar el terreno que se está avanzando, pero también tenemos que trabajar en un presupuesto para un diseño, y no depender siempre del Gore o del Minsal, porque si la municipalidad puede trabajar en un diseño, es más fácil ir trabajando los tiempos para que después nosotros levantemos los recursos externos para la construcción”, dijo.

“Se deben acelerar los procesos”

La concejala Yanina Contreras expuso que el Pladeco es una tarea que se le debe dar celeridad.

“Siempre, porque es tu ruta, es tu mapa a seguir de la necesidad y de las prioridades de la municipalidad. Entonces, si se demora, andamos viendo las necesidades por separado, cuando en realidad necesitamos una ruta única. Si yo no tuviera que traducir esto, esta sería la vía troncal. Si tenemos la vía troncal desarrollada, todos los ramales que aparezcan, en el fondo, se van a ir desarrollando en la medida que avance el principal. No puede existir una municipalidad sin Pladeco. Se deben acelerar los procesos. Es como no tener un plan regulador”, recalcó.

Desde su mirada, la nueva herramienta de planificación debe ir enlazada con el Plan Bicentenario 2035 de Chillán, por ser una iniciativa estratégica de la municipalidad, que proyecta una transformación y modernización de la capital regional, en diversos ámbitos, mediante proyectos acordados con la comunidad, gremios, entre otros.

La concejala Carolina Chávez advirtió que la aprobación de una ampliación del anterior instrumento, que no alcanzó el 100% de ejecución, no es lo ideal para Chillán, ya que debió haberse desarrollado un nuevo instrumento atingente al escenario actual.

Asimismo, relevó la urgencia de poner en marcha la herramienta de planificación.

“Quiero aclarar que lo que se aprobó no fue un nuevo Pladeco, sino simplemente una ampliación del instrumento anterior (2019-2024). Y eso, para una ciudad del



(Un Pladeco obsoleto) tiene consecuencias relevantes, ya que se pierde una mirada actualizada de la ciudad”

DÉBORA FERNÁNDEZ
CONCEJALA



Lo que se aprobó no fue un nuevo Pladeco, sino simplemente una ampliación del instrumento anterior”

CAROLINA CHÁVEZ
CONCEJALA

tamaño y relevancia de Chillán, no es una buena señal. Una capital regional no puede seguir funcionando con un plan desactualizado, porque eso significa que las decisiones estratégicas de inversión se están tomando sin una brújula clara”, dijo.

En ese sentido, la autoridad destacó la necesidad de cumplir con esta obligación. “Actualizar el Pladeco no es solo un requisito legal; es un acto de responsabilidad con la gente. Un instrumento vigente permite ordenar prioridades, orientar el presupuesto y desarrollar la comuna de manera coherente y participativa. No tenerlo genera improvisación, debilita la transparencia y dificulta postular a fondos externos”, subrayó.



TARIFAS DE PLAZAS DE PEAJES TRONCALES Y LATERALES AÑO 2026

SOCIEDAD CONCESIONARIA SURVÍAS MAULE – ÑUBLE S.A. INFORMA QUE A PARTIR DEL 1 DE ENERO DEL 2026 COMENZARÁN A REGIR LAS SIGUIENTES TARIFAS EN LA CONCESIÓN RUTA 5 TRAMO TALCA – CHILLÁN, PARA SUS PEAJES TRONCALES (RÍO CLARO Y RETIRO) Y LATERALES, TODOS UBICADOS ENTRE LOS KILÓMETROS 219.490 Y 412.800 DE LA RUTA 5 SUR.

CATEGORÍA DE VEHÍCULOS	TRONCALES	LATERALES
MOTOS	\$ 1.000	\$ 200
AUTOS O CAMIONETAS	\$ 3.300	\$ 800
AUTOS O CAMIONETAS CON REMOLQUE	\$ 4.900	\$ 1.200
BUSES DE DOS EJES Y CASAS RODANTES	\$ 5.900	\$ 1.500
CAMIONES DE DOS EJES	\$ 5.900	\$ 1.500
BUSES DE MÁS DE DOS EJES	\$ 10.400	\$ 2.600
CAMIONES DE MÁS DE DOS EJES	\$ 10.400	\$ 2.600



@Ruta5Survias



www.survias.cl





La posibilidad de abrir el tránsito vehicular para el Paseo Arauco 1 revivió el debate entre arquitectos y urbanistas, sobre las consecuencias que podría traer para el centro.

SOLICITUD DE LA CÁMARA DE COMERCIO MIENTRAS SE EXTIENDEN LOS TRABAJOS FRENTE AL MERCADO

Proponen habilitar tránsito vehicular en tramo 1 del Paseo Arauco para mitigar efectos del cierre de 5 de Abril

La medida contempla abrir temporalmente un carril de hasta 4 metros para facilitar el flujo vehicular y reactivar el comercio del sector. Sin embargo, la propuesta enfrenta reparos técnicos y urbanísticos.

ANTONIETA MELEÁN
diario@ladiscusion.cl
FOTOS: MAURICIO ULLOA

Desde el pasado 24 de noviembre se mantiene cortado el tránsito en calle 5 de Abril, entre Arturo Prat y Maipón, debido a la remodelación del Patio Isabel Riquelme del Mercado Municipal. Mientras se ejecutan las obras, los paraderos de la locomoción colectiva están reubicados en las calles 18 de Septiembre y Sargento Aldea, y se estima que estos desvíos

se extenderán hasta fines de enero de 2026.

Para permitir un flujo vehicular más expedito, la Cámara de Comercio de Chillán propuso abrir de manera parcial el tránsito vehicular en el tramo 1 del Paseo Arauco durante el tiempo que permanezca cerrado el tramo de la calle 5 de Abril. De acuerdo al gremio, esta medida a su vez permitiría potenciar el sector comercial y brindar mayor seguridad.

“Le hemos planteado a la municipalidad la factibilidad de estudiar y ver la posibilidad de, durante el periodo que duren los trabajos alrededor

de la Plaza Sargento Aldea, poder abrir el tramo 1 del Paseo Arauco al paso vehicular como una manera de descongestionar el tránsito vehicular y de observar la reactivación en el Paseo Arauco 1 y 2, toda vez que los vehículos que van a pasar van a causar un impacto en lo que es la seguridad en la noche y los locales comerciales se van a mostrar más”, explicó Alejandro Lama, presidente de la Cámara de Comercio.

“Se trata de que los vehículos que vienen por Arauco, de norte a sur, no tengan que virar a la derecha y llegar hasta Carrera para continuar

su camino hacia el sur, sino que más bien lo hagan de forma directa y evitando esa vuelta larga que hoy día se ve que produce además una congestión vehicular no menor”, agregó.

Para esta iniciativa se requiere ocupar un ancho máximo de cuatro metros para el paso de vehículos y no permitiría estacionar en el lugar para evitar que se produzcan tacos.

“Aquí no se plantea el estacionamiento vehicular, sino que el paso por una trocha angosta, de cuatro metros quizás como máximo, de modo tal que no va a ser posible

Ciudad.



estacionar”, dijo Lama.

El presidente del gremio local aseguró que esta medida no representa riesgos para las personas que a diario transitan por el paseo peatonal, por tanto, podrían circular al mismo tiempo vehículos y personas, tal como ocurre hoy en el tramo 2 del Paseo Arauco.

“La calle Arauco tiene 27 metros de ancho. Si se deja 3 metros o 4 metros para los autos queda un espacio muy amplio por ambos lados para el tránsito peatonal, entonces no debería causar, si se delimita bien, ningún problema, ningún grado de peligro al peatón porque le queda un espacio más que suficiente, más que cualquier vereda de la ciudad”, acotó.

Sostuvo que existen ejemplos en otras ciudades del país donde los paseos peatonales han afectado la rentabilidad de los comercios por no tener un rápido acceso y estacionamientos para los clientes, por lo que se vieron en la necesidad de transformar estos espacios para permitir el paso vehicular y estacionamientos.

“Un ejemplo claro es la Avenida Valparaíso en Viña del Mar, donde está el Café Samoiedo en algún momento se transformó en paseo peatonal, al poco andar los comercios se deprimieron. Luego lo abrieron al espacio vehicular y luego no solo lo abrieron, sino que volvieron a permitir el estacionamiento de vehículos, porque hay un dicho muy cierto que dice ‘no parking, no business’ (sin estacionamiento, no hay negocio)”. Entonces, nosotros basados en esa experiencia es que nos atrevimos a plantearle al señor alcalde que para mitigación mientras duran los trabajos se abra el paso vehicular”, expuso.

“Es un error”

Una mirada crítica es la que tiene el Colegio de Arquitectos de Ñuble respecto a la propuesta de permitir el paso vehicular en el tramo 1 del Paseo Arauco debido a varios factores.

“Considero que el punto de vista de la Cámara de Comercio está equivocado por los siguientes factores. Uno: el tránsito va de sur a norte por 5 de Abril y en la calle Arauco va de norte a sur, es opuesto, entonces, no se justifica el punto de vista técnico, también ha generado un descongestionamiento de la calle 5 de Abril, y se ha demostrado con este cierre que 18 de Septiembre tiene la capacidad vial para enfrentar esto”, detalló Sebastián Fredes, presidente del gremio.

Otro aspecto por el cual considera que es una medida errada es porque el paseo peatonal Arauco es un importante punto de encuentro y recreacional de la ciudad.

“Segundo, tener autos por el primer bloque del paso peatonal encuentro que es un error, porque siempre ha sido un espacio que se usa para diversas opciones, un espacio público que no solamente es para transitar, es para estar. Está diseñado para que la gente pase, para hacer actividades culturales, sociales. Si uno va en la tarde a Arauco, siempre hay actividades”, indicó.

Por su parte, el arquitecto y urbanista Miguel Pino, advirtió que ante la carencia de espacios peatonales que tiene Chillán, no se justifica la apertura vehicular del tramo 1 de Paseo Arauco para resolver la contingencia puntual que hay en calle 5 de Abril con las obras civiles que se están haciendo. Asimismo, señaló que una eventual apertura no garantiza que los conductores no se estacionarán en el lugar, lo que causaría un nuevo problema vial.

“Es una mala costumbre que tienen los chillanejos de estacionarse en cualquier lado, lamentablemente la idiosincrasia de chillanejo y ñublen-sino responde mucho a estar arriba del auto. Si bien hay que tener un sentido de realidad respecto a cómo se moviliza la población de Chillán como capital regional, no hay que olvidar que el gran deterioro urbano que hoy día tiene Chillán se debe efectivamente a los autos”, dijo.

Pino afirmó que el paseo Arauco tiene en su ingeniería condiciones para soportar tránsito vehicular, por lo cual en caso de adoptarse la propuesta faltaría colocar los delimitadores (bolardos) del flujo vehicular y peatonal.

En relación al tema de la inseguridad, el arquitecto destacó que, si bien el tránsito exclusivo de peatones favorece incivildades, hay otras medidas e intervenciones que podrían reforzar la seguridad en ese importante espacio urbano.

“Está comprobado que la peatonalización de las calles 24 horas del día propician las incivildades porque son espacios abandonados que no tienen control visual ni social. En su época, cuando se pensó originalmente en el Paseo Arauco, la idea era dejar tránsito vehicular nocturno de las 7.00 de la tarde en adelante, que es la hora justamente donde el comercio no funciona y así evitar que sucedan las incivildades que hoy día suceden en el Paseo Arauco”.

“No es solamente dejar el tránsito vehicular pasando por el paseo Arauco de noche o en el horario que sea correspondiente, sino que debe sí o sí haber una reactivación del espacio público y de los comercios que están aledaños al paseo Arauco. En la época



Los vehículos van a causar un impacto en la seguridad en la noche y los locales comerciales se van a mostrar más”

ALEJANDRO LAMA
PRESIDENTA CÁMARA DE COMERCIO DE CHILLÁN



El Paseo Arauco está diseñado para que la gente pase, para hacer actividades culturales y sociales”

SEBASTIÁN FREDES
PRESIDENTE COLEGIO DE ARQUITECTOS DE ÑUBLE



Debe haber una reactivación del espacio público y de los comercios que están aledaños al Paseo Arauco”

MIGUEL PINO
ARQUITECTO Y URBANISTA



Podría aumentar el peligro de atropello, contaminación ambiental, acústica y problemas por vehículos estacionados”

HENRI OJEDA
INGENIERO EN TRANSPORTE Y TRÁNSITO

del año 2002-2003 se había considerado también una intervención de las fachadas considerando el alto valor patrimonial, arquitectónico moderno post terremoto que tienen todas esas construcciones, en ese sentido la Cámara de Comercio estaba de acuerdo, sin embargo, no hubo voluntad de los privados en realizar esas gestiones. El único que sí se hizo fue una intervención en las fachadas de acuerdo a los cánones de colorimetría que se recomendaron, fue don Emilio Lassen en el edificio Los Dos Cuyanos, y hoy día creo que es el único lugar que tiene la fachada relativamente en buen estado de mantención”, añadió.

El arquitecto sostuvo que, para determinar el uso del Paseo Arauco se debe considerar su valor cívico y urbano, y las necesidades de la ciudadanía, más allá de los requerimientos que tenga el gremio de la Cámara de Comercio.

Seguridad vial

Henri Ojeda, ingeniero en transporte y tránsito de la Municipalidad de Chillán, indicó que, desde el punto de vista técnico, generar una apertura vehicular sería contraproducente con las actividades presentes en el Paseo Arauco 1.

“Esta medida genera un impacto directo en las intersecciones de Constitución/Arauco y El Roble/Arauco, generando conflictos por los virajes vehiculares y el atravie-

so peatonal. A ello se suma que la intersección de Arauco/El Roble no cuenta con dispositivos de semáforo por Arauco, lo que obliga a elaborar proyecto de modificación de la intersección y tramitarla ante la Unidad Operativa de Control de Tránsito (UOCT) del Ministerio de Transportes”, explicó.

“Pero lo realmente preocupante es la condición desmejorada para los peatones en términos de seguridad vial, ya que actualmente existe un desplazamiento seguro y una permeabilidad peatonal que le facilita a los usuarios el cruce de un costado hacia otro sin riesgo; sin embargo, con la habilitación al tránsito vehicular en ese tramo se aumenta el peligro de atropello, se genera contaminación ambiental y acústica, se genera problemas por vehículos estacionados en segunda fila o entre los espacios residuales”, agregó.

Por otra parte, precisó que la idea de descongestionar el sector pierde sentido ya que el tránsito vehicular que se encuentra suspendido en calle 5 de Abril se desplaza de sur a norte, y se encuentra desviado por calles que tienen esa dirección. En cambio, Arauco posee tránsito de norte a sur, lo que no tiene relación con los flujos señalados.

“Está demostrado empíricamente que el aumento del tránsito de vehículos en las zonas más céntricas solo genera mayor congestión. Esto debido a la lentitud de los desplazamientos por existencia de semáforos, virajes, detenciones, búsqueda y maniobras de estacionamiento, labores de carga y descarga, entre otros”, añadió Ojeda.

Obras en 5 de Abril

Los trabajos para la construcción del Patio Isabel Riquelme del Mercado Municipal, incluyen faenas en el sector de 5 de abril, entre Arturo Prat y Maipón.

En el caso de 5 de Abril, de acuerdo a antecedentes municipales, los trabajos en esa arteria tienen como finalidad implementar un colector de aguas lluvias.

“En la actualidad los trabajos en 5 de Abril, entre Arturo Prat y Maipón, tienen un elevado porcentaje de avance para las excavaciones programadas por la empresa”, señaló el profesional de Obras Municipales, Pedro Martínez.

Los trabajos están en la fase de instalación de tuberías por parte de la empresa.

“La demolición y retiro de pavimento está 100% por lo que estamos acorde a la carta Gantt del proyecto. Se espera entonces que durante los primeros días de febrero estemos entregando para tránsito vehicular”, dijo.

REMATE ON LINE AUTOMÓVIL
KIA RIO 4 AÑO 2019
MERINO MEZA

Orden: Juzg. Letras de YUNGAY: causa rol: E-1027-2025: SANTANDER CONSUMER con PALMA, remataré **AL MEJOR POSTOR ON LINE—VÍA ZOOM -CÁMARA ENCENDIDA** el día **JUEVES 18 de DICIEMBRE de 2025 a las 12:15 hrs.** ,AUTOMÓVIL KIA; MODELO RIO 4 LX 1.4, **AÑO 2019; PATENTE: LSKB.45-7**; Exhibiéndose, en Parcela Betania, km. 6, camino a Cato, Chillán, horarios: 9:00 hrs a 12:00 hrs - 15:00 hrs a 18:00 hrs.

Garantía inicial para participar de la subasta de este vehículo, depósito de \$3.000.000.

PARA MAS INFORMACIÓN INGRESAR A LA PLATAFORMA WEB:
www.rematesmerinomartinez.cl
Comisión más impuestos legales vigentes.

MARÍA JOSÉ MERINO MEZA R.N.M. 1.402
MARTILLERO PÚBLICO - JUDICIAL
FONO: 9-94515540

Ciudad.

DE TODAS FORMAS EL AÑO CIERRA CON UNA BAJA DE UN 8,8% RESPECTO A 2024

Ñuble aumentó en 7 de los 20 delitos de mayor connotación social medidos este 2025

Delitos intramuros como las violaciones y los asociados a las drogas son los que han significado las mayores alzas en la región. En las comunas que presentan la mayor baja, Quirihue y San Carlos, destacan el explosivo aumento de llamados de denuncias por parte de vecinos y comerciantes.

FELIPE AHUMADA JEGÓ
fahumada@ladiscusion.cl
FOTOS: ARCHIVO CARABINEROS DE ÑUBLE

Está terminando el primer cuarto del siglo 21. Son 25 años en los que, entre muchos aspectos positivos y negativos, se hizo preponderante el tema de la delincuencia –como nunca antes– para diseñar campañas electorales comunales, regionales y presidenciales, además como factor de plusvalía para escoger barrios y como un lucrativo negocio en torno a la seguridad.

Pero su impacto, en especial por la violencia asociada, modificó los horarios del comercio, obligó a crear políticas públicas de convivencia escolar e instaló un “miedo al otro” jamás experimentado en Ñuble y en Chile, por cierto muy bien aprovechado por noticieros y matinales de televisión.

Para evitar caer en este tipo de manipulaciones o que alguna historia contada con fines distintos a los meramente informativos, hay una herramienta tan simple como presente: la cifra.

Y las cifras, extraídas de la totalidad de las denuncias que las personas hacen en Carabineros (la entidad que más recibe este tipo de información) dice que en la Región de Ñuble los delitos bajaron un 8,8% este año en relación al 2024.

Un 2024 que, a su vez mostró una caída del 1,8% respecto al 2023, año que arrastraba esa intimidante tendencia al alza tras el levantamiento de las restricciones sanitarias motivadas por la pandemia.

El Gobierno y el Estado debían hacerle frente a un monstruo que disparó la tasa de homicidios en el país: El aprendizaje de una delincuencia salvaje que llegó con la masiva inmigración ilegal, la proliferación de las organizaciones criminales, la diversificación de una suerte de “delincuencia industrial” que afectaba al cobre, la madera, la pesca, los fármacos, las armas, la trata de personas se sumaba a los delitos de propiedad industrial y al cada vez más diverso mercado de las drogas.

Se respondió con programas preventivos, con el fortalecimiento de las patrullas municipales con una red de televigilancia que ni el mismo Orwell hubiese imaginado. La Fiscalía creó un grupo especial para delitos complejos y el tan ausente “autocuidado” de las décadas pasadas, hoy ya es parte del paisaje chillanejo que se ha llenado de pasajes cerrados sin permisos municipales.

Y si faltaba algo para entender la radiografía local, resta constatar con las mismas cifras de Carabineros, que la delincuencia callejera, el vecino mal vividor y el microtráfico se cansó de la televigilancia urbana y se mudó a la ruralidad.

El Carmen, Coelemu, Pinto, Quirihue, Ninhue o San Nicolás son parte de esas 8 de nuestras 21 comunas que no pueden decir que la delincuencia bajó para sus vecinos.

Otras comunas, en cambio, como Quirihue y la, hasta hace no mucho, aporreada San Carlos, lograron bajar de manera considerable los delitos, situándose hoy a la cabeza de la región.

Claro, llegó la televigilancia, la coordinación entre municipio, fiscales, seremías y policías, pero añadieron lo que no todos han podido sumar a la estrategia.

“Los vecinos han sido la clave. Están denunciando porque tenemos el com-



La violencia se ha transformado en uno de los grandes desafíos de la seguridad para la Región. El Carmen, Pemuco, Coelemu, Pinto y Ninhue son algunas de las que mostraron alzas de delitos en el año.

Ciudad.

promiso de asumir esas denuncias. El año pasado tuvimos un promedio de 30 denuncias al mes; este año, el promedio es de 300 llamados. Le gente se está ayudando entre ella, nos está ayudando a nosotros y eso fue la clave”, explica el alcalde de San Carlos, Rubén Méndez.

La capital del Punilla cerró el 2024 con un alza de delitos del 9,9% y hoy presenta una baja del 17,5%.

Los delitos que subieron

Para medir el aumento o baja de delitos, Carabineros, en su plataforma de análisis STOP, incluye una lista de 20 delitos considerados de mayor connotación social.

Entre los que bajaron en Ñuble destacan los homicidios (y femicidios) -8,3%, las lesiones leves (-4,5%), la violencia intrafamiliar (-0,2%), robos violentos (-15,1%), robos en lugar habitado y no habitado (-5,8%), robos en vehículos y sus accesorios (-15%) receptación (-4,9%), ley de control de armas (-48,4%), amenazas con armas (-14%), riñas (-2,8%), hurtos (-2,2%), daños (-4,7%), consumo de alcohol y drogas en la vía pública (-13,6%), y las incividades (-8%).

Mientras que los que subieron son las violaciones y otros delitos sexuales (8,9%), lesiones graves (5,7%), lesiones menos graves (8,9%), el robo por sorpresa o lanzazo (12,6%), robo con fuerza (7,2%), delitos por ley de drogas (18,7%) y desórdenes públicos (15,4%).

Para el alcalde El Carmen, Renán Cabezas, una de las comunas que presentaron alzas en Ñuble, “la preocupación de los vecinos y de esta administración es real”.

La apuesta en El Carmen es de “la instalación de 40 cámaras que van a ser operadas las 24 horas, los siete días a la semana, lo que se complementa con los proyectos de la Subsecretaría de Seguridad ten-

24.416

Delitos se han denunciado entre el 1 de enero y el 7 de diciembre de este año en la región de Ñuble, conforme a estadísticas en Carabineros. Esto es un 6% menos que el año pasado, cuando se llegó a las 25.972 denuncias.

19,2%

de aumento de denuncias por violación y otros delitos sexuales se ha observado en la región, solo en cuanto a aquellas realizadas en Carabineros, y excluyendo las denunciadas en la PDI. Se subió respecto al 2024 de 312 a 372 casos

1.317

casos de robos en lugar habitado y no habitado se denunciaron este año en la capital regional de Ñuble, siendo éste el delito más denunciado en Chillán en lo que va del 2025. Pese a esto, se advierte una baja de más de un 3% respecto a 2024.

Porcentaje de variación de delitos por comunas entre 2024 y 2025 (del 1 de enero al 7 de diciembre)

COMUNA	VARIACIÓN	DELITO MÁS DENUNCIADO
PROVINCIA DEL DIGUILLÍN		
Bulnes	-4,1%	Amenazas y riñas 223
Chillán	-3,7%	Robo en lugar habitado y no habitado 1.317
Chillán Viejo	-12,8%	Daños 222
El Carmen	+7,1%	Amenazas y riñas 86
Pemuco	+7,5%	Amenazas y riñas 68
Pinto	+16,5%	Daños 112
Quillón	+6,3%	Robo en lugar habitado y no habitado 154
San Ignacio	-8,6%	Amenazas y Riñas 114
Yungay	-5,6%	Amenazas y Riñas 184
PROVINCIA DEL PUNILLA		
Coihueco	-20,5%	Amenazas y Riñas 255
Ñiquén	-8,4%	Daños 71
San Carlos	-17,5%	Amenazas y Riñas 429
San Fabián	-3,3%	Daños 49
San Nicolás	+11,9%	Amenazas y Riñas 134
PROVINCIA DEL ITATA		
Cobquecura	+2%	Daños 42
Coelemu	+18,5%	Daños 95
Ninhue	+28%	Daños 54
Portezuelo	-0,7%	Daños 23
Quirihue	-24,1%	Daños 72
Ránquil	-1,4%	Amenazas y Riñas 62
Trehuaco	-1%	Daños 73

Fuente: Plataforma STOP de Carabineros de Chile

dremos dos vehículos nuevos, que se sumaran al único que tenemos”.

El jefe comunal, con ese “único vehículo que tenemos” revela la realidad de la ruralidad en Ñuble. Otras comunas como Ninhue o San Nicolás tienen una dotación policial que no supera los 15 uniformados, quienes deben dividirse por turnos. Realmente, así no alcanza y menos con un único vehículo.

Las comunas más afectadas este año son Ninhue (28%), Coelemu (18,5%), Pinto (16,5%), San Nicolás (11,9%), Pemuco (7,5%), El Carmen (7,1%), Quillón (6,3%) y Cobquecura (2%).

Mientras que las mejores resultados obtuvieron son Quirihue (-24,1%), Coihueco (-20,5%) San Carlos (-17,5%) y Chillán Viejo (-12,8%).

Eduardo Redlich, alcalde de Quirihue destaca que “ampliamos la dotación de inspectores, creamos un numero municipal de denuncias y las llamadas han aumentado mucho. Incluso creamos un grupo de Whatsapp con Carabineros y el comercio local, el que ya tiene más de 150 usuarios. Se ha denunciado situaciones sospechosas, pagos con billetes falsos o fotos de personas que andan robado. Y lo otro importante, ha sido trabajar con las comunidades escolares, logrando reducir las riñas”.

Rubén Méndez, de San Carlos, añade que “esta cultura preventiva que hemos instalado en la comunidad debe tener una respuesta concreta. Se debe llegar pronto al lugar, y sumar programas gubernamentales como los del Senda, el programa Lazos.

El 2026 que prepara el Gore

Dentro de la cartera de proyectos de Seguridad que prepara el Gobierno Regional para Ñuble este 2026, destacan la compra de 209 cámaras de televigilancia y 21 salas de monitoreo (en ejecución), el diseño de la Escuela de Formación de Carabineros (en licitación), la reposición del Reten Nipas (en ejecución), la adquisición de un Polígono de Tiro Virtual en Quirihue (elaboración de proyecto), Reposición del Complejo Policial Ñuble (diseño finalizado).

En equipamiento, destaca la compra de 37 vehículos para la PDI (en proceso de evaluación de ofertas), otros 9 para Carabineros (en ejecución), la compra de cuatro aeronaves pilotadas de forma remota (licitación), la reposición de 51 vehículos para Carabineros (en ejecución), otras dos aeronaves de pilotaje remoto, para la PDI (licitación), y la compra de otros equipos de radiocomunicación y soporte tecnológico (en ejecución).

El gobernador, Oscar Crisóstomo,

apunta a que con lo anterior, “hemos apostado al futuro con tecnología de alto nivel, con iniciativas de aeronaves pilotada en forma remota y equipamiento que mejora el análisis criminal. En materia de prevención comunal, el proyecto de televigilancia regional es la clave para poder tener una región también mucho más integrada. En este caso hemos trabajado con los 21 municipios, la PDI, Carabineros y con una central de respaldo que va a estar en el Gobierno Regional”.

Finalmente, destaca los proyectos de la Escuela de Formación de Carabineros y el nuevo cuartel de la PDI en Chillán.

Sobre el primero dice que “vamos a empezar ya en febrero a formar 90 carabineros con base a un acuerdo que tenemos con el municipio de Quirihue”.

La escuela se instalara de manera provisoria en el internado de esa comuna, mientras que para la PDI “acabamos de anunciar la licitación para su cuartel regional, que era una obra ampliamente esperada y que estamos seguros que no solamente nos va a enorgullecer en términos arquitectónicos, sino que lo más importante que refuerza la capacidad de integración que tiene la Policía, unificando todas sus unidades”, concluyó.

Entrevista.

BERNARDO MARTORELL, SUBSECRETARIO DE REDES ASISTENCIALES

“Se tiene contemplado que, en algún momento, el Hospital Herminda Martín funcione como un segundo hospital en la ciudad”

Junto al destino del actual centro asistencial de salud, el subsecretario abordó, además, la puesta en marcha del nuevo Hospital Regional de Ñuble y los principales desafíos que enfrenta la red de salud en la región.



Martorell afirmó que los metros cuadrados que quedarán deben ser ocupados en el ámbito de la salud.

DIEGO CHACANA
diario@ladiscusion.cl
FOTOS: LA DISCUSIÓN

A medida que avanza la puesta en marcha del nuevo Hospital Regional de Ñuble, una de las principales interrogantes en la región apunta al futuro del actual Hospital Herminda Martín, infraestructura que ha sostenido por décadas la atención hospitalaria de Chillán y comunas aledañas.

Durante su visita a Ñuble, el subsecretario de Redes Asistenciales, Bernardo Martorell, se refirió al futuro del recinto, señalando que la alternativa que se analiza es mantenerlo en funcionamiento como un segundo hospital, enfocado en atenciones de menor complejidad, complementando así el rol del nuevo hospital regional.

La idea apunta a que el nuevo recinto concentre las prestaciones de alta complejidad, mientras que el Herminda Martín absorba atenciones más frecuentes, permitiendo descongestionar la red y aprovechar una infraestructura que, pese a sus limitaciones, sigue siendo funcional para distintos servicios sanitarios.

Desde el nivel central se plantea que la definición final dependerá del diseño de red que realice el Servicio de Salud Ñuble, considerando la disponibilidad de personal y recursos para financiar su operación. Entre los usos que se han proyectado se encuentran servicios como oncología, salud mental y expansión de atención primaria, siempre manteniendo el carácter sanitario del recinto.

En entrevista con La Discusión, Martorell también conversó sobre el fortalecimiento de la red asistencial en Ñuble, señalando que la región ha ido aumentando su capacidad resolutive con la incorporación de equipamiento de mayor complejidad.

En ese contexto, destacó que el desafío no se limita a infraestructura, sino también a asegurar personal y operación para responder a una población que presenta un marcado proceso de envejecimiento.

Asimismo, el subsecretario se refirió a los planes de remodelación y fortalecimiento de hospitales comunitarios, especialmente en comunas fuera de Chillán. Explicó que los cambios normativos impulsados por el Ministerio de Salud buscan que estos recintos dejen de cumplir un rol básico y puedan resolver prestaciones más complejas cerca de los territorios.

- Respecto a su visita en la región de Ñuble, ¿cuáles fueron las actividades que realizó durante su visita, la cual estuvo enfocada en comunas rurales?

Para nosotros, la ruralidad y los desafíos sanitarios en estos sectores del país son un tremendo desafío. Chile es un país de 4.000 kilómetros de extensión, con alto nivel de dispersión geográfica, y son personas que tienen el mismo derecho a atenderse que cualquier otra que vive cerca de una clínica privada y tiene recursos para financiarlo.

Respetar el derecho a la salud significa que una persona que vive en un sector rural tenga la misma oportunidad de atenderse en tiempo y forma que quienes viven en sectores más acomodados.

Para avanzar en ese camino hemos implementado distintos proyec-

Entrevista.

tos, como la conexión a internet satelital de 470 postas financiadas por el ministerio, además de las que financian los municipios. Con eso ya llegamos al 88% de las 1.117 postas con conexión a internet, ya sea satelital o por cable.

Durante la jornada estuvimos entregando, a través de un proyecto OPS, tres equipos para tres postas rurales de la comuna de El Carmen: equipos que realizan electrocardiograma, ecografía y monitoreo integral de signos vitales. Estos equipos se conectan a WiFi y transmiten los resultados para que puedan ser interpretados por un equipo de salud, ya sea en el Cesfam de referencia o en el Hospital Digital Rural, permitiendo acceder a médicos generales o especialistas en tiempo real y entregar una atención óptima a los usuarios.

- En Argentina recién se está proyectando implementar la telemedicina. En comparación con Chile, que ya lleva tiempo trabajando en este ámbito, ¿este tipo de iniciativas vienen a complementar un proyecto que ya está estructurado y que incluso sirve de ejemplo para otros países?

Sí. El Hospital Digital Rural es una iniciativa que hemos potenciado precisamente porque hemos visto los beneficios de poder ofrecer atención a los sectores más apartados de nuestro territorio. En esos lugares vive harta gente, y además hay muchas personas que quisieran irse a vivir a sectores rurales, pero como existe poco acceso a servicios de salud y a otros servicios básicos, finalmente prefieren vivir en la ciudad, donde hay mayor acceso.

Con la implementación de estos proyectos, la verdad es que cambia la vida de las personas. Si antes tenían que gastar 40 mil pesos para realizarse un examen, hoy ese examen es totalmente gratuito. Si antes tenían que perder todo un día para viajar al sector urbano más cercano donde pudieran hacerse un examen, hoy se ahorran uno o incluso más días de traslado. Entonces, la verdad es que hay un impacto muy concreto en la vida cotidiana de las personas. Además, la calidad de los médicos que están detrás de estos sistemas también es muy alta, porque están certificados por el Ministerio de Salud y por la Superintendencia. Por lo tanto, las personas que viven en las zonas más remotas del país están accediendo a recursos de primer nivel.

- También estuvo en el nuevo Hospital Regional de Ñuble. ¿Qué tal la pareció este moderno recinto?

Quedé bien impresionado con la obra. Es una tremenda infraestructura que va a ganar la región y que viene a cerrar brechas importantes en las necesidades de salud. Actualmente, el Ministerio de Salud tiene 34 proyectos hospitalarios en alguna etapa de construcción, y esta es la cartera de inversión hospitalaria más grande de nuestra historia. Nunca habíamos tenido tantos proyectos en construcción al mismo tiempo.

Ya hemos entregado 12 hospitales a operación durante este período de gobierno y tenemos 34 en distintas etapas. Algunos alcanzarán a entrar en operación durante esta administración, pero el Hospital Regional de Ñuble probablemente será entregado durante la siguiente. Aun así, nos preocupa mucho estar encima de todos los trámites



El Hospital Regional de Ñuble es una tremenda infraestructura que viene a cerrar brechas importantes en salud.



Ya hemos entregado 12 hospitales a operación durante este período de gobierno y tenemos 34 en distintas etapas"



Los metros cuadrados sanitarios no se pueden perder para usos de salud"

pendientes para que su entrega a uso sea lo antes posible, aunque no seamos nosotros quienes lo inauguraremos.

- Dentro de esas preocupaciones, ¿se ha considerado el tema del nombre del hospital? En Ñuble ha sido tema público y se han planteado distintos nombres. ¿Cómo se aborda ese proceso desde el ministerio?

Ese tipo de decisiones deben ser tomadas por la propia comunidad de Chillán y de la región. El hospital actual tiene un nombre, y también hay que decidir si se mantiene o si se le asigna un nuevo nombre al hospital regional. Como ministerio vamos a ser muy respetuosos de las decisiones autónomas que pueda tomar la región en esta materia, siempre a través de los procesos de participación ciudadana que corresponden y que están regulados por ley. En este momento, nuestro foco principal está puesto en que el hospital empiece a funcionar, y ese es hoy el tema prioritario.

- Otro tema que genera preocupación en la región es qué ocurrirá con las actuales dependencias del Hospital Herminda Martín. ¿Cómo se visualiza el uso futuro de ese recinto?

Lo primero que quiero señalar es que, como ministerio, estamos convencidos de que los metros cuadrados sanitarios no se pueden perder para usos de salud. Son metros cuadrados que hoy día son muy onerosos de construir y, por lo tanto, tenemos que esforzarnos por recuperar cada metro cuadrado que podamos para usos sanitarios que estén acordes al estándar para el cual esa infraestructura fue diseñada. Un pabellón, por ejemplo, no es una infraestructura cualquiera. Destinar un pabellón a oficinas sería, por decirlo de alguna manera, como matar una hormiga con un cañón, porque se trata de un espacio perfectamente útil para funcionar como pabellón y no para otros fines.

Este tipo de decisiones las tiene que ir viendo el Servicio de Salud, en el marco del diseño de su red asistencial. Hoy en día ellos tienen proyectado mantener algunos servicios, como oncología, salud mental,

y también servicios de expansión de un Cesfam, que podría crecer utilizando esos metros cuadrados. Sin embargo, todo eso debe ir analizándose con el tiempo, considerando también la disponibilidad de personal que podamos financiar como ministerio y el presupuesto público necesario para la operación de esas actividades.

Estamos muy conscientes de las brechas asistenciales que existen en Chillán, en la región de Ñuble y en todo el país, y todos los esfuerzos que hacemos tienen que ir orientados a avanzar de manera equilibrada en los distintos territorios.

- ¿Se han repetido situaciones similares en otras regiones, donde se deja de utilizar el hospital antiguo tras la apertura de uno nuevo?

Sí, hay varias experiencias en el país. Como ministerio estamos tratando de avanzar hacia una política que permita ordenar este tipo de decisiones, porque con la gran cartera de inversiones que hemos estado implementando hemos visto que, muchas veces, a las infraestructuras antiguas no se les saca todo el provecho que podrían tener. En Rancagua, por ejemplo, el ex hospital se entregó a la Universidad de O'Higgins, lo que permitió el desarrollo de una universidad pública que no existía en esa región y que hoy incluso cuenta con formación en medicina y otras carreras de la salud. Ese es un uso no sanitario de la infraestructura, pero que fue muy provechoso para la región. En Antofagasta ocurrió algo similar, donde el ex hospital también se entregó a la universidad. En ambos casos, los hospitales estaban relativamente lejos entre sí. En Antofagasta, además, todavía no se le ha sacado todo el provecho clínico que se esperaba, aunque ese hospital fue remodelado durante la pandemia y quedó con una infraestructura de muy buena calidad, bastante similar a lo que ocurrió acá en el Hospital Clínico de Chillán.

También hay otras experiencias donde, cuando la infraestructura está más deteriorada, resulta mucho más difícil reutilizarla para objetivos clínicos. En algunos casos, incluso existen problemas estructurales que los arquitectos señalan que no permiten su reutilización. Por eso hay una serie de factores que deben analizarse en cada caso, pero en términos generales nuestra política es priorizar primero el uso sanitario, luego nuevamente el uso sanitario, y recién después conversar otros posibles usos no sanitarios.

- Pensando específicamente en Ñuble y en los meses de invierno, ¿cuál cree que sería el mejor uso para ese recinto bajo su perspectiva?

El Servicio de Salud de Ñuble tiene diseñado que, en algún momento, cuando sea oportuno, se pueda mantener ese hospital como un segundo hospital en la ciudad. Eso hace bastante sentido, porque normalmente los hospitales regionales concentran la actividad de más alta complejidad.

Sin embargo, hay mucha actividad sanitaria que no es de alta complejidad, sino que corresponde a prestaciones más sencillas, que no necesitan un hospital con instalaciones de punta como las que va a tener el nuevo hospital regional.

Ese tipo de atenciones podría resolverse perfectamente en un

segundo hospital, que opere como apoyo para los pacientes menos complejos del territorio.

Ahora bien, para que eso sea posible, es necesario desarrollar un proyecto y, sobre todo, contar con los recursos de operación, que son lo más caro de toda nuestra actividad en salud.

- ¿Cómo evalúa la red de salud de Ñuble, sus principales fortalezas y debilidades, y cómo la proyecta hacia el futuro?

La red de salud de Ñuble es una red que ha ido madurando, que ha ido creciendo de manera significativa en el último tiempo. El solo hecho de haber puesto en marcha el resonador en el hospital nuevo es un tremendo salto, porque se trata de una prestación que antes no existía en la región, y hoy la resonancia es prácticamente pan de cada día en el diagnóstico y tratamiento de distintos problemas de salud, en múltiples especialidades. Eso ya representa un avance importante. Además, durante la visita conocimos un angiógrafo, que es un equipo muy moderno, que permite realizar tratamientos de alta complejidad tanto en el ámbito cardiológico como en el ámbito neuroquirúrgico. Este tipo de equipamiento se utiliza para cirugías en el cerebro, para cirugías cardíacas, incluso para el cambio de válvulas del corazón, siempre, por supuesto, con personal debidamente entrenado.

Ahí hay un salto relevante en términos de la capacidad resolutoria de la red. Pero no es solo el hospital. También está la atención primaria y el trabajo del Servicio de Salud, que se está fortaleciendo en coordinación con la salud rural y con las postas de salud rural.

Hoy conocimos, por ejemplo, al alcalde de El Carmen, que es una autoridad muy comprometida con avanzar en la salud de su comuna. Eso también es clave, porque el trabajo en salud requiere coordinación entre distintos niveles.

Estamos muy conscientes de que la población de Ñuble es una población que está envejeciendo, al igual que la del resto del país, pero acá existe una mayor concentración de personas mayores. Por eso nos interesa mucho fortalecer los servicios disponibles tanto en la ciudad como en las zonas rurales, para que las personas que nacen en Ñuble, especialmente los jóvenes, se queden en la región. Creemos que de esa manera se fortalece el tejido social, se mejora la prevención en salud y también se fortalece la economía local.

La salud, de alguna forma, busca contribuir al desarrollo social y económico del territorio. A través del trabajo de los hospitales y de la atención primaria, permitimos que las personas trabajen, desarrollen sus vidas y tengan la tranquilidad de que, si se enferman, existe una red pública que los cuida, y que además lo hace sin copagos, lo que es una ventaja muy importante de nuestro sistema de salud público.

Nuestra visión de mediano plazo es que los servicios públicos de salud sigan elevando su estándar. Eso es algo que se está logrando en esta región. Si uno visita el hospital nuevo, es una infraestructura realmente impresionante, que permite que toda la población se atienda en un mismo lugar, independiente de su origen o de su situación social, generando también integración social.

Archivo **La Discusión**

o dió el tren
a Tomé

Buen resultado dió el tren excursionista
a Tomé

Conveniente es que la Administración de los F.F. C.C. lo implantara definitivamente

<p>Con todo éxito se efectuó la prueba del tren excursionista, que se ensayó el domingo pasado a Tomé.</p> <p>Chillán correspondió a las expectativas cifradas con este fin, y fué así como los diversos carros del tren iban llenos de pasajeros, 400 más o menos.</p> <p>Como se vé, la feliz iniciativa del ex-presidente de la Sociedad Empleados de Comercio, señor Ramón Contreras, ha sido bien acogida por la Administración de la Zona de los Ferrocarriles, y esperamos, que dado el éxito obtenido anteayer, este tren excursionista ha de quedar definitivamente implantado por los días festivos del presente mes, siquiera.</p> <p>Muy loable ha sido esta idea, pues dicho tren ofrece</p>	<p>todas las comodidades de pasar un buen día de playa.</p> <p>Tal fué la concurrencia de pasajeros que muy pronto se agotaron los pasajes de ida y vuelta a Tomé y Dichato.</p> <p>Muy de conveniencia sería implantar definitivamente este tren, que en los pasajes se hiciera la misma rebaja que se hace en trenes de esta naturaleza en la 2.ª Zona.</p> <p>A cargo del tren fué el señor Armando Soto O., siendo su ayudante don Manuel Alarcón.</p> <p>Como maquinista iba don José F. Robles y fogonero don Vicente Arancazo.</p> <p>El servicio de carabineros estuvo a cargo del cabo 2.º don Abel Torres de la F. y del dragoneante don Vicente Aqueveque.</p>
---	---

<p>ex-presidente de ñor Ramón Con- ministración de la que dado el éxito ta ha de quedar festivos del pre-</p>	<p>te este tren, que en lo que se hace en trenes A cargo del tren do su ayudante don Como maquinista don Vicente Arancazo El servicio de car</p>
---	--

11-12-1930 - Tren excursionista Chillán - Tomé

Debutaba en tren excursionista entre Chillán y Tomé, usando la línea férrea construida el año 1916, que conectaba la capital de Ñuble con la costa penquista, pasando por el balneario de Dichato. El ramal estaba compuesto por más de 20 estaciones, siendo Dichato uno de los puntos más populares para el turismo. El trayecto comenzaba en Chillán, cruzando las comunas de Chillán Viejo, Quillón, Ránquil, Coelemu, Tomé y Penco. Su funcionamiento se extendió hasta el año 1986.



Universidad
de Concepción
Campus Chillán

Sinfonía de Navidad



corcudec

Corporación Cultural
Universidad de Concepción

Orquesta Sinfónica y Coro Sinfónico
Universidad de Concepción
en concierto

Jueves 18 de diciembre, 20:30 horas
Explanada del Gobierno Regional de Ñuble

¡Trae tu silla o piso!



Gratuito abierto al público

Opinión & debate.

EDITORIAL

Subutilización laboral

El mercado laboral regional está fuertemente orientado a puestos de trabajo de baja especialización, lo que responde al bajo nivel de desarrollo de la economía de Ñuble, altamente dependiente de la producción de commodities. Por esa razón son bienvenidos los esfuerzos por fomentar los emprendimientos formales y apuntalar el crecimiento de las empresas locales, por brindar las condiciones de infraestructura necesarias para la instalación de nuevas empresas y por atraer directamente inversiones que demanden mano de obra calificada.

De acuerdo con la Encuesta de Empleo del INE, en agosto-octubre de 2025, la estimación de la tasa de subutilización laboral según nivel educativo alcanzó un 11,7% en Ñuble, es decir, 25 mil 500 personas aproximadamente. Este indicador mide la proporción de personas ocupadas que realizan trabajos que requieren un nivel de competencias inferior al que poseen; es decir, refleja situaciones donde el talento y las habilidades de las personas no están siendo plenamente aprovechados por el mercado laboral. En las mujeres, es aún más marcado, llegando a 12,6%, lo que evidencia que ellas representan una fuente de capital humano que el mercado laboral está desaprovechando; mientras que, en los hombres, es de 11,1%. Naturalmente, esta situación genera desaliento en los trabajadores, debido a que lo que realizan diariamente está muy por debajo de lo que realmente pueden hacer; pero también tiene un impacto económico a nivel general, porque se desaprovecha el capital humano, se limita la productividad y se incentiva la fuga de talentos. Tanto el Observatorio Laboral como académicos y analistas plantean que constituye un desafío para la región avanzar hacia una mejor articulación entre formación técnica, oferta de capacitación y la demanda laboral real. Los resultados de la Encuesta de Demanda Laboral 2024 confirman un escenario poco alentador, caracterizado por una alta concentración de ocupaciones que no requieren experiencia ni formación técnica o profesional. Respecto del nivel educacional requerido, en el 79,0% de los casos se solicitó educación básica o menos; le siguió la categoría educación media, con un 16,8%; en tanto, el nivel técnico

superior alcanzó un 2,8%; y finalmente, el nivel profesional o universitario representó el 1,4%. Lo anterior permite concluir que el mercado laboral regional está fuertemente orientado a puestos de trabajo de baja especialización, lo que responde al bajo nivel de desarrollo de la economía de Ñuble, altamente dependiente de la producción de commodities. Por esa razón son bienvenidos los esfuerzos por fomentar los emprendimientos formales y apuntalar el crecimiento de las empresas locales, por brindar las condiciones de infraestructura necesarias para la instalación de nuevas empresas y por atraer directamente inversiones que demanden mano de obra calificada. En las OMIL siempre se escucha hablar de las dificultades que tienen las empresas para llenar ciertas vacantes en el sector de servicios generales, en áreas como la logística, almacenamiento, transporte, alimentación y operación de equipos industriales, entre otros. En ese contexto, se valoran aquellas iniciativas que buscan articular la demanda y la oferta laboral, identificar brechas de competencias y brindar herramientas de capacitación y certificación. Hay consenso respecto de la necesidad de diversificar la matriz productiva de la región, apostando por la agregación de valor en sectores consolidados y por el fortalecimiento de rubros emergentes, para generar un verdadero impacto en el mercado laboral de Ñuble. Esos objetivos persiguen algunas iniciativas públicas que merecen destacarse, lideradas por el Gobierno Regional y Corfo, pero, como ya se ha dicho, estos esfuerzos deben responder a una planificación que también permita superar las brechas de competitividad.

Opinión

Envejecer con Parálisis Cerebral en Chile



Mabel Navarrete Valdebenito
Académica de Terapia Ocupacional, U. Central

Chile enfrenta un desafío en el cuidado y soporte de las personas que viven con Parálisis Cerebral (PC). Aunque el sistema actual está diseñado principalmente para la infancia y adolescencia, la realidad es que esta condición no se limita una etapa pediátrica, sino que persiste a lo largo de toda la vida, generando necesidades sanitarias y sociales complejas que el sistema no está abordando adecuadamente. Esto evidencia una brecha con una clara falta de continuidad entre la atención infantil y la especializada en adultos, poniendo en riesgo la calidad de vida y la salud de las personas que envejecen con esta condición. Actualmente no existen cifras oficiales en Chile sobre la población adulta que vive con PC. Sin embargo, se entiende que la sobrevida de estas personas ha aumentado gracias a la tecnología y los avances en la rehabilitación. Por otro lado, lo que se definía antes como parálisis cerebral, desde una mirada muy clínica, ha evolucionado en las últimas décadas, haciendo hincapié en cómo una condición de este tipo

puede afectar significativamente la participación en la vida diaria y en la experiencia de las personas a lo largo del curso de vida, incluida la adultez y vejez. Según el Seminario de la revista The Lancet, “Parálisis Cerebral”, publicado en julio pasado, las personas adultas con esta afección tienen un riesgo mayor de desarrollar enfermedades físicas, neurológicas y mentales que los adultos sin PC. Son frecuentes los accidentes cerebrovasculares transitorios (AIT) y la mielopatía cervical y lumbar. En cuanto a las enfermedades crónicas recurrentes más comunes se encuentran la hipertensión, cardiopatía isquémica, la enfermedad cerebrovascular, el asma, la osteoartritis, la osteoporosis y dolor crónico. Estas afecciones son más frecuentes con la obesidad y elevan el riesgo de sedentarismo, lo que agrava el deterioro de la salud. Las personas adultas se enfrentan a retos de movilidad y problemas de salud complejos que requieren seguimiento y apoyo continuo. La ausencia de guías integradas de atención deja a muchas personas vulnerables frente a las problemáticas de salud

mencionadas anteriormente. La baja capacitación específica de equipos de salud centrada en adultos con PC y la ausencia de políticas intersectoriales que garanticen apoyos a lo largo de la vida reflejan una mirada fragmentada y parcial del problema. Es imperioso que Chile fortalezca un sistema de atención integral que considere la transición y el curso de vida de las personas que viven con PC. Esto implica prolongar la cobertura de atención en rehabilitación, y también promover el trabajo intersectorial para abordar factores sociales y de inclusión. Asimismo, es importante generar datos epidemiológicos claros sobre la población adulta con PC, pues esto facilitaría el diseño y la implementación de políticas públicas que favorezcan la participación plena y el bienestar durante la adultez y vejez. La persistencia de un enfoque centrado en las infancias condiciona el reconocimiento de los derechos de las personas y la garantía de servicios adecuados en etapas posteriores de la vida. Sólo una transformación del sistema podrá responder a las demandas actuales de esta población en Chile.

LA DISCUSIÓN

Director: Carolina Andrea Rosales Durán (i) • **Representante legal:** Carolina Andrea Rosales Durán • **Domicilio:** 18 de septiembre 721 • **Fono:** 42 2296 032 • **Propietario:** Empresa Periodística La Discusión S.A. • **Correo electrónico:** diario@ladiscusion.cl • **Sitio web:** www.diarioladiscusion.cl • Empresa Corporación Universidad de Concepción.

FRASES DE HOY



(Un Pladeco obsoleto) tiene consecuencias relevantes, ya que se pierde una mirada actualizada de la ciudad"

DÉBORA FERNÁNDEZ
CONCEJALA



Los vehículos van a causar un impacto en la seguridad en la noche y los locales comerciales se van a mostrar más"

ALEJANDRO LAMA
PRESIDENTE CÁMARA DE COMERCIO DE CHILLÁN

CARTAS AL DIRECTOR

Destacada

Patio Isabel Riquelme – Mercado Municipal De Chillán

Señor Director:
El Mercado Municipal de Chillán es parte esencial de nuestra historia, de nuestra identidad y de aquello que nos une como comunidad. No es solo un espacio de comercio, sino también un punto de encuentro, tradición y memoria viva para miles de personas que lo recorren a diario. Su alcance es regional, ya que vecinos y vecinas de las 20 comunas de Nuble llegan atraídos por la calidad de los productos, los precios justos y la calidez de quienes trabajan allí. A esto se suman los cientos de turistas que año a año fortalecen su valor patrimonial y cultural.
La construcción de una nueva techumbre, junto al mejoramiento de baños, cocinerías, pescadería, pisos, iluminación y la redistribución de los puestos, permitirá contar con un espacio más digno, seguro y cómodo tanto para el trabajo de los feriantes como para la experiencia de compra de la comunidad. Estas obras evitarán la exposición al frío, la lluvia y el calor extremo, facilitando de manera significativa el funcionamiento diario del recinto.
Con esta inversión se completa un proceso de mejoras largamente esperado, que comenzó en el patio Arturo Prat, continuó con el techado del patio 5 de Abril y hoy avanza con el inicio de obras en el patio Isabel Riquelme. Una vez finalizado este proyecto, la imagen del Mercado Municipal se verá fortalecida y proyectada hacia el futuro, acorde a su importancia social, cultural y económica para Chillán y la Región de Nuble. Con visión de futuro

Pedro Lagos
Presidente Unión Comunal Juntas de Vecinos

Envía tus opiniones y comentarios nos interesan | mail > diario@ladiscusion.cl

Logística en Salud

Señor Director:
Cada 12 de diciembre se conmemora el Día Internacional de la Cobertura Sanitaria Universal, instaurado por la ONU para promover el acceso equitativo a servicios de salud esenciales. En Chile, esta reflexión es urgente ante desafíos como disminuir listas de espera, fortalecer la atención en zonas extremas y avanzar en la digitalización del sistema.
La logística en salud es un componente estratégico. Garantiza que medicamentos, insumos y tecnologías lleguen a tiempo, asegurando continuidad en tratamientos y una respuesta oportuna frente a emergencias. Hoy, el sector incorpora trazabilidad en tiempo real, monitoreo de condiciones de almacenamiento y analítica predictiva para evitar quiebres de stock, mejoras impulsadas tanto por el sector público como por el privado.
La diversidad territorial del país, especialmente en regiones como Aysén o Arica y Parinacota, exige cadenas de suministro flexibles que reduzcan los tiempos de entrega y fortalezcan programas de inmunización, redes hospitalarias y operatividad en situaciones críticas. En esa dirección avanzan iniciativas como el Plan Nacional de Infraestructura Pública 2025-2055 y el Plan de Inversiones en Salud, que robustecen la conectividad y la infraestructura hospitalaria.
En este día, es clave reconocer que la logística en salud no es solo transporte. Es planificación, tecnología y gestión para garantizar que la atención llegue a todas las personas con oportunidad, calidad y seguridad.

Pamela Schwerter
Gerente general de Grupo Ahona

El gran vacío

Señor Director:
Nuestra Constitución menciona cientos de veces que "la ley establecerá" o que "solo la ley podrá regular" materias esenciales para el funcionamiento democrático. Son mandatos claros al Congreso para dictar leyes que desarrollen y operativicen lo que la propia Carta exige. Sin embargo, después de

más de 40 años, una parte significativa de esos mandatos simplemente no se ha cumplido.
El caso más evidente es el Artículo 23, que ordena que la ley sancione a los dirigentes sindicales o gremiales que participen en actividades político-partidistas, e incluso establece la incompatibilidad entre cargos directivos sindicales y partidarios. Ese mandato fue explícito: "la ley establecerá las sanciones". Pero esa ley nunca fue dictada. El resultado es que, mientras la Constitución prohíbe a los sindicatos convertirse en brazos de partidos políticos, en la práctica ocurre justamente lo contrario, y sin consecuencia alguna.
El Congreso, en más de cuatro décadas, no ha legislado pese a la obligación constitucional. Y no se trata de un caso aislado: abundan artículos que delegan a la ley el desarrollo de derechos, deberes, controles y límites al poder, sin que la legislación correspondiente exista. Así, una Constitución que pretendía regular con precisión el funcionamiento institucional termina dependiendo de leyes que jamás se promulgaron.
El incumplimiento legislativo sostenido no solo debilita el Estado de Derecho; erosiona la confianza pública y genera espacios de captura partidista donde precisamente la Constitución quiso impedirla. Si queremos una democracia sana, el primer paso es simple: que quienes juran respetar la Constitución la cumplan.

Jorge Porter Taschkewitz

Chile ante el desafío del mercado laboral

Señor Director:
La última Encuesta de Expectativas de Empleo (MEOS) muestra que Chile inicia 2026 con un Índice Neto de Empleo de 13%, una moderación esperada tras el peak estacional pero que mantiene a todos los sectores en terreno positivo. Esto refleja un mercado laboral que avanza con cautela, pero sin perder dinamismo, especialmente en turismo, tecnología y manufactura.
En este escenario, el reciente informe de Horizontal y Espacio Público recuerda

que Chile no puede seguir creciendo solo al 2% ni desaprovechar las oportunidades de la economía del futuro. El país cuenta con recursos naturales estratégicos, energías limpias y talento con potencial global, y aprovechar ese capital requiere fortalecer habilidades, inversión y productividad.
El desafío es claro: impulsar un crecimiento que genere más y mejores oportunidades laborales y nos permita participar plenamente en la transformación económica mundial.

Jorge Gamero
Gerente General ManpowerGroup Chile

Vapeadores

Señor Director:
A propósito de la reciente prohibición total de vapeadores y cigarrillos electrónicos en México, es necesario mencionar que en Latinoamérica existen evidencias sólidas sobre los riesgos de estos dispositivos: se han identificado hasta 167 compuestos químicos, muchos tóxicos. El estudio de la Comisión Federal para la Protección contra Riesgos Sanitarios, realizado en México en 2024, halló que 45% de los dispositivos superaban niveles permitidos de tolueno y benceno, ambos cancerígenos.
En 2023, la Universidad de California reportó daño en el ADN de células bucales, similar al de fumadores tradicionales. En tanto, informes recientes del Reino Unido detectaron metales pesados como plomo y uranio en usuarios, asociados a colapso pulmonar, arritmias y fallos cardíacos en jóvenes.
Revisiones sistemáticas en la región, como la realizada en Ecuador (2024), confirman efectos adversos en vías respiratorias y tejido pulmonar, incluyendo EVALI (lesión pulmonar asociada al vapo) y mayor riesgo cardiovascular. En Chile, urge aplicar normativas similares a la Ley de Tabacos, campañas educativas para niños y jóvenes, etiquetado claro, restricción de espacios, apoyo a la cesación e incremento de impuestos. Solo así reduciremos el impacto negativo en la salud pública.

Víctor Sepúlveda
Académico Escuela de Kinesiología UDP

HUMOR

Vocales



¿Esta segunda vuelta la pagarán como hora extra?

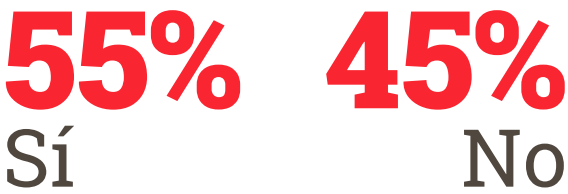
FOTO DEL LECTOR



Aprobado presupuesto 2026 de San Carlos.
"El Concejo Municipal de San Carlos aprobó un presupuesto total de \$23.962.521.769 para el año 2026, lo que representa un incremento de \$1.543.304.959 respecto de 2025.

ENCUESTA DEL DÍA

¿La educación municipal de San Nicolás debe ser traspasada al SLEP?



Opinión.

El costo oculto del intervencionismo



RICARDO SALMAN ABURDENE
PRESIDENTE DE CORNÚBLE

El intervencionismo estatal en la economía se presenta muchas veces como una solución bienintencionada, pero sus consecuencias ocultas suelen ser contraproducentes. Cuando el gobierno sobrepasa su rol esencial y comienza a dirigir precios o asumir funciones productivas, lo que sigue es una distorsión de las señales del mercado, desincentivo a la inversión y pérdida de eficiencia. La historia económica demuestra que las sociedades más prósperas no han sido aquellas donde el Estado lo controla todo, sino donde se respeta la iniciativa privada y la libertad de emprender.

Los precios son la herramienta más poderosa para coordinar una economía compleja. En ellos están condensadas las preferencias de los consumidores, la escasez relativa de los bienes y los costos de producción. Alterar esas señales mediante controles o subsidios arbitrarios equivale a navegar con instrumentos alterados: se toman decisiones erróneas que generan sobreproducción de unos bienes, escasez de otros y asignaciones ineficientes de recursos.

La propiedad privada es mucho más que una institución legal: es el cimiento de una economía funcional. Cuando se protege el derecho de las personas a disponer de los frutos de su trabajo, se generan los incentivos



El verdadero desarrollo surge cuando se permite a las personas crear, competir y prosperar en libertad. No es la planificación centralizada ni el gasto público lo que eleva los sueldos y mejora la calidad de vida, sino la inversión sostenida, la acumulación de capital y la mejora continua de la productividad. La experiencia es clara: cuanto más nos alejamos de la propiedad privada y de los precios libres, más nos acercamos al estancamiento.

para invertir, innovar y producir a largo plazo. Sin este principio, las decisiones quedan en manos de burócratas que no arriesgan capital propio ni responden ante consumidores, lo que tiende a generar resultados mediocres. ¿Cuántos programas estatales bien intencionados han terminado en fracaso por no escuchar las señales del mercado?

Una economía libre no implica ausencia de reglas, sino un marco claro y predecible donde el Estado garantice seguridad jurídica y cumplimiento de contratos. Pero cuando el Estado asume funciones que corresponden al sector privado, o se convierte en actor dominante, los costos se multiplican.

Empresas estatales mal gestionadas, sobrecostos en obras públicas y una burocracia inflada son ejemplos cotidianos de cómo el intervencionismo puede convertirse en un obstáculo estructural.

En sectores como salud y educación, los efectos son particularmente sensibles. En salud, la gestión estatal ha demostrado limitaciones crónicas en tiempos de espera y acceso a tratamientos. En educación, existe una brecha entre lo que se enseña y lo que demanda el mundo laboral. Los incentivos actuales, centrados en cumplir estándares formales, descuidan la pertinencia formativa y la empleabilidad de los egresados.

La alta desocupación juvenil es un síntoma de este divorcio entre regulación y realidad.

La carga tributaria excesiva y la regulación sofocante también explican por qué muchos emprendimientos no despegan. Cuando producir implica lidiar con permisos interminables y fiscalizaciones arbitrarias, el incentivo es retirarse o no invertir. El resultado es menos crecimiento, menos empleo formal y menor recaudación futura.

El verdadero desarrollo surge cuando se permite a las personas crear, competir y prosperar en libertad. No es la planificación centralizada ni el gasto público lo que eleva los sueldos y mejora la calidad de vida, sino la inversión sostenida, la acumulación de capital y la mejora continua de la productividad. Todo eso ocurre más rápido y mejor en un ambiente de libertad económica. La experiencia es clara: cuanto más nos alejamos de la propiedad privada y de los precios libres, más nos acercamos al estancamiento.

Por eso, en estos tiempos, es fundamental recuperar una verdad sencilla pero poderosa: el gobierno mejor es el que menos gobierna en asuntos económicos. Liberar la iniciativa privada no es ideología, es pragmatismo. Porque el progreso no se impone desde arriba; se construye desde la libertad.

Evangélicos y Protestantes: mundo religioso en expansión

Los censos han mostrado un proceso antropológico significativo en el universo cristiano chileno, con algún impacto en la sensibilidad política de la sociedad. Según el censo 2024, el mundo católico había descendido del 76,9% (censo 1992) al 54%; en tanto el mundo Evangélico y protestante, subía del 13% al 16,3% en períodos intercensales. Más otra preocupación ha sido el 25% de “los sin religión”, indicador típico del Escepticismo y pesimismo del postmodernismo actual abierto hacia distintas espiritualidades, las desconfianzas, creencias, “católicos a su manera”, el “retorno de los brujos (Powells y Berger), 1960, vademécum de la parapsicología, esoterismo y poderes sobrenaturales.

La situación religiosa chilena muestra, entonces, tiene tres procesos convergentes, a saber: Descenso de la adhesión al catolicismo. Incremento de las Iglesias evangélicas y protestantes. Aumento del ateísmo y de los que buscan formas espirituales propias (sociólogo Cristian Parker).

El triunfalismo de Iglesia Católica pre Concilio Vaticano II, abrió las puertas al “Pentecostalismo criollo, para traducir y leer el mensaje evangélico “al lenguaje



El protentantismo y el evangelismo buscaron “modelos eclesiológicos”, más atractivos, populares y familiares, recreando su “mundo perdido”. Es un facilismo de la función religiosa, teniendo éxitos en algunos segmentos sociales que no tienen la simbología ni prácticas de la Iglesia Católica, enredada en una frondosa ritualidad.

popular, la teología del corazón, al acceso directo a Dios”, por la sencillez de los “hermanos evangélicos”. Además, que la construcción del campo evangélico fue percutado por el “protestantismo importado de USA”, con diversas denominaciones: Pentecostales, Asamblea de Dios, Iglesia de Dios; Iglesia de Cristo, Iglesia de los Santos de los últimos días, Iglesia Adventista del Séptimo Día, etc. etc.

El entonces cardenal J. Ratzinger, ideólogo del Vaticano II, y Papa Benedicto XVI, un profeta de estos tiempos, relacionaba este tema eclesiológicamente como “relación Iglesia-Evangélio”, que se encontraba en el amplio espectro del “protestantismo posmoderno”.

El protentantismo y el evangelismo buscaron “modelos eclesiológicos” más atractivos, populares y familiares, recreando su “mundo perdido”.

Es un facilismo de la función religiosa, teniendo éxitos en algunos segmentos sociales que no tienen la simbología ni prácticas de la Iglesia Católica, enredada en una frondosa ritualidad.

Al mismo tiempo, el Estado chileno, al dejar de ser “confesional” con la separación de la Iglesia del Estado (1925), y luego con la “Ley de cultos” (1999),

situó a las demás iglesias en un pie similar a la Católica (Olivia Monkeberg, En el nombre de Cristo). Se suma la política de Pinochet de acercamiento a las Iglesias evangélicas ante la Iglesia Católica y sus pastores, de defensa de los Derechos Humanos y ser “la voz de los sin voz”, durante la Dictadura, encabezada por el cardenal Silva Henríquez”. Así los pastores evangélicos tuvieron su momento histórico gozando de “seguridad política interna y la proclamada moralidad social evangélica”. Se creó hasta un Te Deum evangélico paralelo al de la Catedral Católica. Ya existía un trasfondo político.

El fenómeno Evangélico-protestante, alcanza los 2 millones y medio de fieles en crecimiento, y en el “campo político con el voto evangélico”, influyendo desde el Bío-Bío y Ñuble al resto del país, en el “nombre de Cristo”, mixtura religiosa –política que les asignan grandes dividendos. Los protestantes históricos: luteranos, bautistas, constituyen el “otro lado del Evangelismo”, en una distinción semántica con otras Iglesias importadas de USA, adventista y mormones que crecen no solo en política sino también en Educación, comunicaciones y negocios lucrativos.



MARCO AURELIO REYES COA
HISTORIADOR

Buenas noticias para la gestión del agua



DR. JOSÉ LUIS ARUMÍ
PROFESOR TITULAR,
DEPARTAMENTO DE RECURSOS
HÍDRICOS
UNIVERSIDAD DE CONCEPCIÓN

Esta semana se produjo un hecho importante en relación con el manejo del agua en Chile. El Estado, a través de la Dirección General de Aguas, otorgó por primera vez en nuestra historia Derechos de Aprovechamiento de Aguas no extractivos a la comunidad Atacameña de Toconao, con el propósito de mantener las aguas en sus fuentes naturales con fines de conservación ambiental, turismo sustentable, recreacional o deportivo.

Los Derechos de Aprovechamiento de Agua son una figura legal donde el Estado otorga a un privado, una empresa o en este caso una comunidad, el derecho de uso del agua. El tema era que tenía como condición el que el agua debía ser extraída de la fuente natural para ser usada en otro lugar ya sea para riego, agua de bebida, generación de energía, u cualquier otro uso industrial. Esto ocurría porque tradicionalmente la distribución de agua se hacía con esos fines y siguiendo los usos y costumbres se generan las leyes; y nuestra Ley no consideraba la existencia de usos no extractivos de agua.

Pero los tiempos cambian, con el aumento de estándar de vida de la población nacional aparecieron demandas nuevas como el turismo



La modificación del Código de Aguas del año 2022e generó la figura de los Derechos de Aprovechamiento no extractivos, que reconoce que existen usos del agua dentro de la fuente. Por eso celebro que la DGA otorgara por primera vez Derechos de Aprovechamiento de Aguas no extractivos para mantener los ríos que tienen un tremendo valor espiritual, cultural y también económico, a través de los servicios ecosistémicos que nos otorgan. Este es un gran paso a la gestión integrada del agua del Siglo XXI.

y esas demandas generan nuevas industrias como las bajadas en balsa por el Río Trancura o el Ñuble. Hace algunos años, una municipalidad pidió derechos del Río Trancura para mantener el negocio del rafting, si se los otorgaban debían sacarle el agua al río, dejando los botes secos. Es absurdo, pero la Ley decía que el uso estaba fuera del cauce. Otro ejemplo, más cercano a Ñuble, es el caso del Salto del Laja. Como no existía la figura legal para pedir derechos de agua que aseguraran mantener el velo de agua sobre la cascada, en el Acuerdo del Laja del 2017, los regantes (Canal Laja, Canal Laja Diguillín y Canal Zañartu) cedieron parte de sus derechos de aprovechamiento de agua, para mantenerlos en el río y permitir que el Salto del Laja mantuviera su atractivo turístico.

En el norte, escuche de varios casos donde empresas mineras traspasaban derechos a comunidades, pero que estas no las querían recibir porque, si no ocupaban el agua corrían el riesgo de ser multadas por las patentes por no uso de agua. Todo lo anterior parece absurdo; pero no existía una figura legal que permitiera tener derechos de aprovechamiento de agua que permitieran mantener una caudal en el río que asegure

la industria turística mediante la bajada del río en balsas o kayak, o atracciones turísticas como los saltos y balnearios. Estos usos no extractivos soportan lo que conocemos como servicios ecosistémicos, que son los beneficios que los ecosistemas entregan al ser humano, como provisión de alimentos, plantas medicinales, leña o fibras; mantención de paisajes y valores culturales; o defensa frente a inundaciones; entre otros beneficios. Este concepto es relativamente nuevo, pero se ha estudiado internacionalmente y actualmente es una alternativa reconocida para el análisis económico de, por ejemplo mantener el Salto del Laja.

Esta situación se resolvió con la modificación del Código de Aguas del año 2022, que generó la figura de los Derechos de Aprovechamiento no extractivos, que reconoce que existen usos del agua dentro de la fuente. Por eso celebro que la DGA otorgara por primera vez Derechos de Aprovechamiento de Aguas no extractivos para mantener los ríos que tienen un tremendo valor espiritual, cultural y también económico, a través de los servicios ecosistémicos que nos otorgan. En mi opinión, este es un gran paso a la gestión integrada del agua del Siglo XXI.

Diez años del Acuerdo de París ¿Qué estamos celebrando?



DRA. GLADYS VIDAL
DIRECTORA CRHIAM

El 12 de diciembre de 2025 se conmemora el décimo aniversario del Acuerdo de París. Este acuerdo internacional jurídicamente vinculante fue adoptado por 196 partes en la COP21 el 12 de diciembre de 2015 y entró en vigor el 4 de noviembre de 2016. Su objetivo es limitar el calentamiento mundial a muy por debajo de 2, preferiblemente a 1,5 grados centígrados, en comparación con los niveles preindustriales. Los países se proponen alcanzar el máximo de las emisiones de gases de efecto invernadero lo antes posible para lograr un planeta con clima neutro para mediados de siglo.

El Acuerdo de París es un hito en el proceso multilateral del cambio climático porque, por primera vez, un acuerdo vinculante hace que todos los países se unan en una causa común para emprender esfuerzos ambiciosos para combatir el cambio climático y adaptarse a sus efectos. Su aplicación requiere una transformación económica y social basada en la mejor ciencia disponible. Esta alianza funciona en un ciclo de cinco años de medidas climáticas cada vez más ambiciosas. En 2020, los países presentaron sus planes de acción climática conocidos como contribuciones determinadas a nivel nacional (NDC por sus siglas

en inglés).

Los países comunican las medidas que tomarán para reducir sus emisiones de gases de efecto invernadero, y las acciones que tomarán para crear resiliencia y adaptarse a los efectos del aumento de las temperaturas. El agua es un vector principal de los impactos climáticos y un recurso esencial para la vida y el desarrollo. Por ello, las NDC reconocen al sector del agua como un área prioritaria para la acción climática, integrando estrategias de agua y saneamiento para construir futuros más resilientes y sostenibles. Con especial énfasis en la adaptación, ya que el cambio climático altera el ciclo hidrológico, afectando la disponibilidad y calidad del agua.

Dentro de los compromisos específicos, los países incluyen metas y acciones específicas para el agua en sus NDC, tales como: Mejorar la gestión del recurso hídrico; invertir en infraestructuras de agua y saneamiento, promover la conservación del agua y fortalecer la gobernanza del agua, entre otros. Sin embargo, la implementación de estas metas hídricas requiere grandes inversiones, que a menudo dependen de la financiación climática internacional, haciendo que el sector del agua sea un componente clave en las NDC condicionales (sujetas a apoyo externo).



Los avances del Acuerdo de París hasta ahora han dado lugar a soluciones con bajas emisiones de carbono y a nuevos mercados, sin embargo, aún es necesario aumentar las medidas relativas al cambio climático. Las soluciones de cero emisiones se están volviendo competitivas en todos los sectores económicos y ya representan el 25% de las emisiones.

Dentro de las herramientas regionales, existen plataformas como NDC-LAC que monitorean y analizan cómo los países de Latinoamérica y el Caribe integran el agua en sus estrategias climáticas.

Los avances del Acuerdo París hasta ahora han dado lugar a soluciones con bajas emisiones de carbono y a nuevos mercados, sin embargo, aún es necesario aumentar las medidas relativas al cambio climático. Cada vez más países,

regiones, ciudades y empresas están estableciendo objetivos de neutralidad de carbono. Las soluciones de cero emisiones se están volviendo competitivas en todos los sectores económicos y ya representan el 25% de las emisiones. Esta tendencia es más notoria en los sectores de la energía y el transporte. Para 2030, las soluciones de cero emisiones de carbono podrían ser competitivas en sectores que representan más del 70% de las emisiones mundiales.

La **Semana**.

Frases de la **Semana**



Existe un aumento de 73% en la tasa total de víctimas entre 2022 y 2024, lo que evidencia una problemática estructural en expansión, especialmente en entornos digitales”

ANUAR QUESILLE
DEFENSOR DE LA NIÑEZ



Esta sala espejo permite acceder a las 21 comunas de la Región de Ñuble y, con ello, agilizar los distintos procesos investigativos que llevan las unidades, teniendo una respuesta más inmediata”

SUBPREFECTO NELSON CONTRERAS
JEFE REGIONAL (S) DE LA PDI

Será **Noticia**

Pleno de la Corte Suprema elige presidenta



Este lunes 15 de diciembre, el pleno de la Corte Suprema deberá elegir a su nuevo presidente (a), en un proceso marcado por las denuncias de corrupción, que motivaron la salida de la jueza del máximo tribunal del país, Ángela Vivanco, a raíz del caso “Muñeca Bielorrusa”. La ministra María Angélica Repetto competirá contra Gloria Ana Chevesich, la más antigua, por la presidencia de la Corte Suprema para el bienio 2026-2027. Por tradición se escoge al ministro con más antigüedad, pero en esta ocasión buscan votaciones, lo que ha tensionado el proceso. La cita coincidirá con otro hito relevante: a la misma hora, (14 hrs) que podría estar ocurriendo la votación en la Suprema, la Cámara de Diputados comenzará el debate para votar la acusación constitucional contra el suspendido supremo Diego Simpertegui involucrado en el mismo caso de Vivanco.

La **Encuesta**

SÍ 64%

Tras la aprobación de la ley de seguridad municipal, ¿Está de acuerdo que inspectores municipales puedan usar pistolas taser?



NO 36%

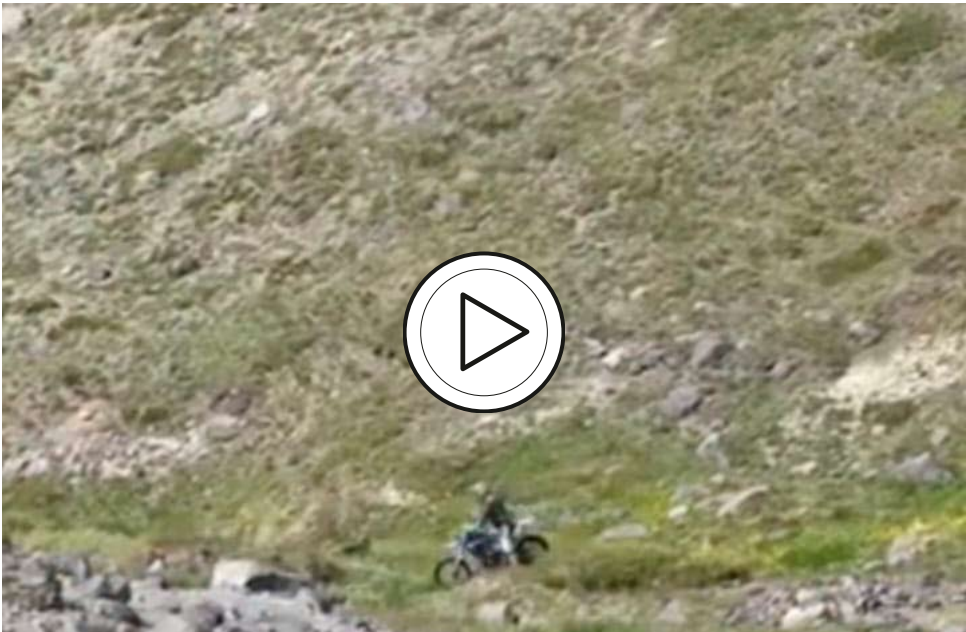
xxx votantes en **www.ladiscusion.cl**

Video de la **Semana**



Licitan nuevamente mejoramiento de veredas en Villa Kennedy

Una serie de cambios en la normativa legal que regula los llamados a licitaciones públicas, más una requerimiento por parte del Tribunal de Compras Públicas que cambia las ponderaciones en sus evaluaciones, motivaron la caída -y sin resultados- del primer llamado a concurso para la mejora de las veredas en la villa Kennedy, en Chillán. Ahora el proyecto fue licitado nuevamente, en espera de oferentes.



Denuncian impacto de motocicletas en Reserva de la Biósfera

La presencia de motocicletas en el sector cordillerano de Ñuble ha generado cuestionamientos entre quienes asisten con regularidad a sus atractivos turísticos y velan por el cuidado del medio ambiente. La preocupación por este tipo de intervenciones se registró por un grupo de visitantes en el sector de Aguas Calientes, parte del corredor biológico Nevados de Chillán-Laguna del Laja, declarado Reserva de la Biósfera por la Unesco.

La Semana.

La Discusión **en el aire**



Ñuble alcanza histórico avance en pavimentación de caminos: más de 137 kilómetros este 2025

Con 137 kilómetros de nuevos caminos pavimentados durante 2025 y más de 107 kilómetros ejecutados en 2024, la Dirección de Vialidad del MOP Ñuble consolidó uno de los mayores avances de la última década, llegando hoy a un 40% de la red vial de Ñuble pavimentada.

Incremento de un 27% más de pavimentaciones que el año pasado responde a una cartera de contratos que abarcó obras de conservación y mejoramiento en diversas rutas estratégicas, incluyendo la N-520, N-296, N-438 y N-947, entre otras.

Economía.

MONEDAS		UF	UTM DICIEMBRE	IPC NOVIEMBRE	
DÓLAR	\$ 912,66	HOY	\$ 39.662,75	MENSUAL	0,3%
EURO	\$ 1.071,57	MAÑANA	\$ 39.666,58	ACUM. 12 MESES	3,4%
SUPERMERCADOS		IMACEC	DESEMPLEO (AGOSTO-OCTUBRE)		
OCTUBRE	0,3%	OCTUBRE	2,2%	ÑUBLE: 9,9% / DIGUILLÍN: 9,4%	

ADPORTAS DEL INICIO DE LA COSECHA EN ÑUBLE

Productores advierten factores que podrían empujar a la baja el precio del trigo

Alza en la producción mundial y también en Argentina se suma a un dólar más bajo. En lo agronómico, la temporada fue calificada como benigna en lo climático, lo que traería altos rendimientos y mejor calidad del grano en la zona.

ROBERTO FERNÁNDEZ RUIZ
robertofernandez@ladiscusion.cl
FOTOS: LA DISCUSIÓN

Adportas del inicio de la cosecha de trigo harinero (pan) en Ñuble, los productores locales están expectantes frente a la evolución de los precios internacionales y a los resultados en cuanto a rendimientos y calidad, pues si bien la presente temporada 2025-26 ha sido benigna en términos climáticos, lo que traería mayores rindes y un grano de mejor calidad, la preocupación está puesta en los precios internacionales, presionados a la baja por una mayor producción mundial, también en Argentina, lo que incide directamente en los valores que paga la molinería en Chile.

Se trata del principal cultivo en Ñuble, a pesar de que la superficie viene cayendo de manera sostenida en las últimas décadas. Según Odepa, con datos del INE, en la temporada 2024-25 se sembraron 24.618 hectáreas en la región, inferior a las 28.645 ha de la temporada 2023-24 y a las 34.527 ha de 2022-23.

Para la presente temporada aún no existe información disponible, solo se conocen los datos del estudio de intenciones de siembra que realiza el INE, que, a octubre de 2025 muestran un alza de 0,9% en la superficie a nivel nacional.

En esa línea, en el Ministerio de Agricultura estiman que la superficie en Ñuble debe estar en un nivel similar a la temporada pasada. “Para la presente temporada el escenario base razonable en cuanto a la superficie sembrada de trigo harinero en Ñuble se estima en un rango de 20 mil hectáreas, es decir, en niveles similares o levemente superiores a los de la temporada anterior 2024-25. En la Mesa del Trigo regional, donde participan productores, la industria molinera, panaderías, instituciones del agro y otros servicios públicos, como el SII, se nos presentó un sistema de estadísticas que permita tener este tipo de información antes de la cosecha, que está siendo implementado por Cotrisa y en estos momentos se encuentra en la última etapa de validación en terreno del ejercicio de superficie sembrada, y esperamos tener durante la próxima semana el dato definitivo”, expresó el seremi de Agricultura, Antonio Arriagada Vallejos.



Economía

Aumento en la producción

Dado que la temporada ha sido benigna en términos climáticos, se podrían esperar mejores rendimientos. Según indicó el seremi de Agricultura, “aún no es posible indicar que se produzca un alza o baja en la producción, dado que, además de las superficies sembradas que estimemos, será crucial el rendimiento promedio por hectárea que experimentará la región en su cultivo de trigo, el cual depende de diversas variables”.

“Los rendimientos regionales, históricamente se han situado en un rango de 51 a 57 quintales por hectárea, lo que confirma que el problema principal no está en la capacidad productiva del territorio, sino en otros factores, como riesgos climáticos”, acotó Arriagada.

Por su parte, Carlos Smith Croxatto, director de la Asociación de Agricultores de Ñuble, manifestó que “yo espero un mejor rinde que el año pasado. Recordemos que la temporada pasada fue errática, hubo zonas que tuvieron muy mal rendimiento y una calidad muy mala, al parecer, por alguna helada de la que no nos percatamos”.

“Yo creo que este año la calidad debería estar buena y ése es un aspecto que le interesa a la molinería; el año ha venido

mucho mejor, el riesgo de heladas ya pasó, los granos están formados y las lluvias cayeron muy oportunas, aunque una lluvia más nos hubiera ayudado a que los trigos terminaran muy bien. Las expectativas de calidad son muy buenas, porque los trigos se ven muy sanos, estuvieron siempre muy sanos, de hecho, en mi grupo de agricultores estábamos sorprendidos, no necesitamos poner fungicidas durante todo el invierno, solo aplicamos en la primavera. Las condiciones del año fueron muy curiosas, del invierno bastante benigno, el otoño llovió temprano, así que nos permitió hacer las cosas bien temprano”, acotó el dirigente gremial.

Smith añadió que “también esperaba mejores rindes que el año pasado. Lo que pasa es que el que el que tuvo buen rinde el año pasado, puede esperar un rinde similar, pero muchos tuvieron muy mal rinde el año pasado, los que se vieron afectados por esta helada. Este año no tuvimos ningún accidente climático que nos pudiera generar una merma importante, ni heladas, ni tempestades, ni granizo.

Mercado

Por otro lado, hay inquietud por una mayor oferta mundial, que empujaría

Los cultivos de trigo en Ñuble se concentran principalmente en El Carmen, Yungay, San Ignacio, Pemuco y Pinto.

los precios a la baja.

Carlos Smith sostuvo que “los granos están abundantes en el mundo. Los países importadores están produciendo más, como China, por ejemplo, y, por lo tanto, su importación disminuye y eso se nota muy fuerte en el mercado. China está en una campaña de autoabastecimiento muy fuerte, en todos los granos, entonces, están importando menos”.

El agricultor reconoció que “eso se está notando en los precios a nivel internacional”, al tiempo que describió que “no ha sido una caída suave, porque si consideramos que también ha retrocedido el dólar, entonces se juntan dos caídas. El precio internacional del trigo y el precio del dólar, y esa ecuación nos castiga, sobre todo, en un año complicado, porque sembramos con fertilizantes muy caros”.

También apuntó a Argentina, “donde se han producido dos fenómenos importantes. Uno es que, con la llegada del gobierno de Milei se ha ido liberalizado el comercio en comparación con lo que existía en la época de los Kirchner, cuando había retenciones, que eran prácticamente un impuesto a la exportación, por lo que exportarle trigo a Chile era complicado y a nosotros los productores no nos afectaba tanto; sin embargo, ahora se ha ido liberalizando eso, disminuyendo las famosas retenciones y eso hace que venderle a Chile sea muy conveniente, porque el costo del flete es menor en comparación con sus mercados tradicionales en el Mediterráneo”.

“Por otro lado -continuó el productor de El Carmen-, hay otro fenómeno en Argentina, que este año tiene el cosechón histórico. Hay gente que hacía 35-40 quintales por hectárea, que este año está cosechando 70-80 quintales por hectárea, algo nunca visto. O sea, se le dieron condiciones climáticas a Argentina que favorecieron un cosechón histórico. Entonces, eso va a hacer que nos van a invadir con trigo, porque tienen que salir a venderlo”.

“La verdad, no sabemos qué van a hacer los molinos”, planteó el dirigente, quien subrayó que “la expectativa de precios no es la más optimista”.

Si bien son pocos los molinos en Chile que comenzaron a comprar (en Ñuble aún no parte ninguno), de acuerdo con el monitoreo de precios que realiza la empresa estatal Cotrisa, el molino El Peral, de Linares, está pagando \$26.000/quintal de trigo con 30% de gluten. En tanto, en igual fecha de 2024, en Melipilla se pagaban \$29.000 por quintal.

“La calidad está buena y el rinde no va a ser malo. Y si tenemos un rinde bueno podemos suplir un poco una merma en el precio; y si tenemos una calidad buena, eso podría interesar aún más a la molinería local en comprar trigo nacional”, resumió Smith.

Sobre el escenario de precios, el seremi de Agricultura, Antonio Arriagada, expuso que “aún faltan elementos para dar una respuesta definitiva, la cual se irá clarificando en las próximas semanas. Lo que podemos decir es que lo más probable es que el productor enfrente un escenario de valores similares a los de 2024-2025, con variaciones dentro de un rango acotado. La diferencia entre un resultado bueno y uno insuficiente dependerá cada vez más de la eficiencia técnica, la gestión de costos, la calidad de trigo y la capacidad para aprovechar oportunidades comerciales”.

“Será crucial observar los precios que ya han comenzado en la zona central, considerando, además, la evolución del tipo de cambio, que se ha apreciado en relación con la temporada anterior y que presiona los precios domésticos a la baja. La trayectoria de los precios internacionales también incidirá, sin embargo, un elemento relevante será la



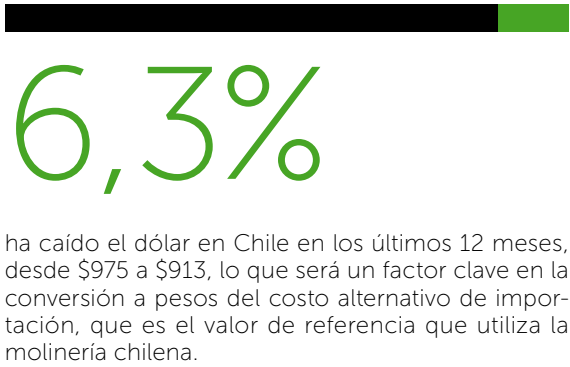
La calidad está buena y el rinde no va a ser malo. Y si tenemos un rinde bueno podemos suplir un poco la merma en el precio”

CARLOS SMITH CROXATTO
DIRECTOR ASOC. DE AGRICULTORES DE ÑUBLE



Lo más probable es un escenario de valores similares a los de 2024-25, con variaciones dentro de un rango acotado”

ANTONIO ARRIAGADA VALLEJOS
SEREMI DE AGRICULTURA DE ÑUBLE



oferta local del grano, dado que, si ésta es menor de la esperada, presionará al alza los precios”, agregó Arriagada.

Activación de Cotrisa

Para Carlos Smith, la eventual intervención de Cotrisa en el mercado “es como el cuento del lobo, porque Cotrisa nunca actúa. Hay que entender que Cotrisa no puede perder plata, por lo tanto, están obligados a ser bastante cautos en las compras, porque después tienen que vender ese trigo y se deben considerar varios costos, como el almacenamiento y el flete, por ejemplo”.

En ese sentido, afirmó que su intervención será necesaria “solo si hay una distorsión muy grande de precios”, es decir, si los molinos ofrecen precios muy por debajo del costo alternativo de importación.

“No podemos decir si Cotrisa va a comprar o no, porque la acción de Cotrisa es comprar cuando hay una imperfección en el mercado. Si todavía no hay precio, no hay ni cosecha, entonces, no podemos salir a decir que Cortisa tiene que actuar”.

Como se recordará, en la temporada anterior Cotrisa arrendó instalaciones en Chillán para comprar trigo a pequeños productores de Ñuble, sin embargo, finalmente no intervino.

Consultado el seremi Arriagada, explicó que “la temporada anterior Cotrisa arrendó una bodega para iniciar la operación de compra de trigo si las condiciones de mercado lo ameritaban. Al iniciar la temporada de cosecha y, por ende, de compra de trigo, se analiza y monitorea el comportamiento del mercado local, se evalúa si alcanza una buena fluidez y si existe una buena alineación de los precios internos pagados por la industria con los precios internacionales del grano. Su eventual operación, así como la instalación en Ñuble, dependerá de ese análisis técnico. De ser necesario, el Ministerio de Agricultura informará oportunamente a los productores su decisión”.



ACERCAMIENTO A ECOSISTEMA EXTREMO

Primer terreno interdisciplinario del Anillo Salares revela claves del Altiplano

La campaña, liderada por la académica UdeC Dra. Fernanda Álvarez, reunió a investigadoras de distintas líneas del proyecto, junto a estudiantes y profesionales del Anillo Salares.

LA DISCUSIÓN
diario@ladiscusion.cl
FOTOS: NOTICIAS UDEC

El proyecto Anillo Salares es realizado por la Agencia Nacional de Investigación y Desarrollo (ANID).

Un acercamiento directo a uno de los ecosistemas más extremos y enigmáticos del país fue el que vivió el equipo del proyecto Anillo Salares de la Agencia Nacional de Investigación y Desarrollo (ANID), durante su primera salida interdisciplinaria a terreno. La campaña, liderada por la académica del Departamento de Ciencias de la Tierra de la Universidad de Concepción, Dra. Fernanda Álvarez, permitió recorrer sectores de Talabre, la Cordillera y el Altiplano al

este del Salar de Atacama, llegando a zonas cercanas al volcán Lascar y diversas lagunas altoandinas. “El terreno permitió obtener muestras para analizar información microbiológica, geoquímica, geológica y estructural. Se recolectaron muestras de agua y tapetes microbianos para caracterizar su composición físico-química y la diversidad de microorganismos extremófilos, además de muestras de rocas volcánicas y mediciones estructurales para comprender la historia geológica y deformacional del área”, explicó la Dra. Álvarez. Este viaje marcó el primer terreno interdisciplinario del proyecto y reunió a dos investigadoras prin-

cipales de líneas de investigación distintas: la Dra. María Estrella Alcaman, responsable de la línea “Procesos biogeoquímicos en ambientes de salar” y académica de la Universidad del Desarrollo, y la Dra. Álvarez, líder de la línea “Procesos hidrogeoquímicos y tiempo de residencia del agua”. A ellas se sumó un equipo de estudiantes y profesionales vinculados al Anillo. **Resultados en terreno del proyecto Anillo Salares** Durante la campaña se recolectaron diferentes muestras que permitirán analizar el sistema desde distintos ángulos. “Recolectamos muestras de agua, tapetes micro-

Diversos conocimientos

Este terreno del proyecto Anillo Salares reunió conocimientos de microbiología, geoquímica, geología y tectónica, un esfuerzo interdisciplinario necesario para comprender de manera integrada cómo los procesos biológicos, químicos y geológicos interactúan y dan forma a los complejos ambientes de los salares y lagunas del Altiplano.

bios y rocas volcánicas, además de mediciones estructurales, que nos permitirán analizar el sistema desde la microbiología hasta la tectónica. Cada dato es clave para entender cómo interactúan los procesos que moldean los salares y lagunas del Altiplano”, señaló la Dra. María Estrella Alcaman. Entre las observaciones más destacadas, la académica señaló la presencia de tapetes microbianos con variaciones de textura y color, señales de distintas adaptaciones metabólicas a las condiciones extremas del ambiente altoandino. “Estas diferencias no son solo visuales; nos hablan de cómo la vida encuentra formas únicas de persistir en condiciones que parecen imposibles”, afirmó. Los tapetes fueron recolectados con especial cuidado para preservar su estructura, mientras que las aguas se almacenaron en botellas prelavadas para su análisis posterior. Las muestras de rocas volcánicas se clasificaron según unidades geológicas con el fin de estudiar su composición y origen. Sin embargo, el trabajo no estuvo exento de exigencias. “Las condiciones de altitud, temperatura, radiación solar y el acceso limitado hacen que el trabajo sea exigente tanto física como logísticamente. Esto requiere una planificación cuidadosa de los tiempos, del transporte y de la conservación de las muestras, además de una buena coordinación dentro del equipo para trabajar de manera segura”, comentó la Dra. Álvarez. En ese sentido, el apoyo de la comunidad de Talabre fue clave: “Contamos con la presencia de monitores ambientales, quienes nos acompañan y orientan para que el muestreo se realice con las precauciones adecuadas, respetando las características del entorno. Su conocimiento del territorio y su experiencia en terreno no solo facilitan el desplazamiento y la toma de decisiones, sino que también aseguran que nuestro trabajo se integre de manera responsable con el paisaje y la dinámica local”, indicó la Dra. Álvarez.



Innovación y Ciencia.

PAR EXPLORA ÑUBLE
diario@ladiscusion.cl
FOTOS: PAR EXPLORA ÑUBLE

Cinco días de capacitación, en formato inmersivo y rodeados de la naturaleza de Quillón, vivieron 40 docentes provenientes de diversas comunas de Ñuble, quienes participaron en una experiencia diseñada para integrar el modelo de competencias Explora, fortalecer la interdisciplinariedad y promover la ciencia como una práctica situada en el territorio. La iniciativa, organizada por el Proyecto Asociativo Regional Explora Ñuble que es financiado por el Ministerio de Ciencia y ejecutado en Ñuble por la Universidad de Concepción Campus Chillán, buscó articular nuevas estrategias pedagógicas que acerquen la investigación escolar a las realidades locales.

La jornada inaugural, realizada en el Campus Chillán, fue encabezada por el Subdirector, Dr. Daniel Sandoval Silva, quien destacó en su alocución, el valor transformador del proceso formativo: **“Para quienes no han estado vinculados a Explora, esta experiencia puede ser una de las más fructíferas, porque su formato de adquisición de competencias científicas tiene un poder transformador. Y para quienes ya han participado en el programa, es una oportunidad para profundizar y aportar desde su experiencia a nuevas comunidades educativas”.**

A este saludo se sumó el seremi de Ciencia de la Macrozona Ñuble-Biobío, Gustavo Núñez Acuña, quien subrayó el carácter territorial y colaborativo del campamento: **“No solo potencia estrategias de aprendizaje en ciencia, sino que fortalece el vínculo de profesoras y profesores con el territorio y con la diversidad de Ñuble, promoviendo la colaboración, la creación de redes y el reconocimiento de distintas miradas que luego se pondrán al servicio de las comunidades educativas”.**

Durante la estancia en Quillón, los equipos docentes participaron en actividades de reflexión pedagógica, trabajo interdisciplinario y exploración del entorno natural. Uno de los momentos más significativos fue la salida a la Laguna Coyanco, un complejo natural propiedad de Forestal Arauco, espacio en que realizaron mediciones de suelo, pH y temperatura del agua para diseñar pequeños proyectos de investigación. Estas experiencias permitieron reforzar metodologías de indagación contextualizadas y proyectarlas hacia futuras investigaciones en sus propios establecimientos.

Campamento contó con la relatoría principal de la especialista Gabriela Fernández Campos, quien guió la integración de competencias Explora, y con talleres de educación ambiental dictados por los científicos Kora Menegoz y Gonzalo Ossa Gómez, de la ONG Dosel. Además, el creador de contenidos Hans Contreras aportó una perspectiva creativa sobre uso de tecnologías y prácticas docentes innovadoras.

Las experiencias interdisciplinarias fueron especialmente valoradas por los participantes. El profesor Andrés Moyano Luengo, del Colegio San Buenaventura, comentó: **“Hemos mezclado en el colegio química con artes, sobre todo en la elaboración de pigmentos. Quiero desarrollar proyectos artístico-científicos con más solidez, y esta**

El punto de inicio de Campamento Explora Va! fue el 1 de diciembre en la Universidad de Concepción Campus Chillán, lugar en que las autoridades UdeC dieron la bienvenida a las y los 40 profesores campistas que participaron de la instancia.



CAMPISTAS SE REUNIERON EN AUDITORIO JOSÉ SUÁREZ FANJUL:

UdeC Campus Chillán y Seremi de Ciencias Bío-Bío – Ñuble lideran Campamento Explora Va! a través de Programa Explora

El programa formativo reunió a docentes de distintas comunas de Ñuble en una instancia que impulsó nuevas tendencias de enseñar ciencia desde el territorio. La jornada permitió articular colaboraciones, actualizar prácticas pedagógicas y proyectar investigaciones escolares con sentido local.

formación es clave para avanzar en esa dirección”.

El cierre de la formación se realizó con una exposición de los proyectos elaborados por las y los docentes, demostrando el potencial de la observación directa del entorno como motor de aprendizajes científicos. En la ceremonia final, la directora de PAR Explora Ñuble, Dra. Inés Figueroa Cares, destacó la diversidad disciplinaria y el trabajo en equipo logrado durante la semana: **“Con esta actividad formativa queda una evidencia tangible que la comunidad Explora en la región se está fortaleciendo con la participación de docentes de distintas áreas quienes trabajaron en equipo aportando sus diversas miradas, bajo nuestro principio de potenciar la interdisciplinariedad, tuvimos profesores de educación física, inglés, historia, artes, quienes trabajaron codo a codo con los profesores de ciencias”.**

Las y los profesores participantes



El punto de inicio de Campamento Explora Va! fue el 1 de diciembre en la Universidad de Concepción Campus Chillán, lugar en que las autoridades UdeC dieron la bienvenida a las y los 40 profesores campistas que participaron de la instancia.

de Campamento Explora Va! seguirán una ruta formativa en 2026, con capacitaciones presenciales y telemáticas, además se les realizará seguimiento de lo aprendido y aplicado en sus aulas, culminando su formación en el segundo semestre del próximo año.

El Campamento Explora Va! de Ñuble reafirma así su propósito de consolidar una comunidad docente activa, conectada al territorio y comprometida con promover experiencias científicas significativas para niñas, niños y jóvenes de esta región.

Economicos.

01	COMPRAVENTA DE VEHÍCULOS	06	ARRIENDOS OFRECIDOS	11	TIEMPO LIBRE	16	ANIMALES PERDIDOS	21	PROPIEDADES VENDEN	26	AVES Y ANIMALES
02	ARRIENDO DE VEHÍCULOS	07	ARRIENDOS BUSCADOS	12	OCUPACIONES OFRECIDAS	17	ELECTRÓNICA INST. MUSICALES	22	PROPIEDADES COMPRAN	27	SERVICIOS
03	ACCESORIOS DE VEHÍCULOS	08	MOTOS Y BICICLETAS	13	OCUPACIONES BUSCADAS	18	MOTORES Y MAQUINARIAS	23	DECORACIÓN	28	COMPUTACIÓN
04	MODA Y BELLEZA	09	PATENTES	14	MATERIALES DE CONSTRUCCIÓN	19	MADERAS Y LEÑA	24	AGRÍCOLA	29	BIENESTAR Y SALUD
05	COMPRAVENTAS VARIAS	10	HOTELES Y PENSIONES	15	EXTRAVÍOS	20	EDUCACIÓN	25	PLANTAS Y FLORES		

Informaciones: 422201210. Avisos: avisos@ladiscusion.cl. Radio: radiotv@ladiscusion.cl. 422296032. Facturación: facturacionld@ladiscusion.cl. Administración: administracion@ladiscusion.cl. Ventas: 18 de Septiembre 721 - Chillán. Económicos: Valor con IVA por palabra Corriente: \$100 - Destacado: \$162 - Súper Destacado: \$201 (min 10 - máx. 30 palabras).

Guía de Oficios

POZOS PROFUNDOS

Captación de Aguas

SBS

POZOS PROFUNDOS PUNTERAS HABITACIONALES Y RIEGO

Rosauero Acuña 387
Fonos: +56956671497
Email: sbs.maquinaria@gmail.com - Chillán

Corretajes

JBARRA PROPIEDADES

BULNES 387
FONOS: 9 98268169 / 42 2235000
jbarra@chillanweb.cl
www.jbarra.cl

Guía Profesional

ABOGADO

PAMELA JIMÉNEZ SEPÚLVEDA
Abogada Magister en Derecho Penal
Otras áreas: Familia, Civil
Bulnes N° 832 oficina 8, Chillán
+56992437274
abogadapjimenez@gmail.com

ODONTOLOGÍA

DR. MIGUEL ÁNGEL CONTRERAS CARRASCO
Cirujano Dentista
Periodoncista
Atiende: de lunes a viernes
18 de Septiembre 685
42-2224361 - 982073937

DR. HELMUT SCHWEITZER DELAUNOY
Cirujano Dentista
Universidad de Chile
Implantes dentales - Rehabilitación
Constitución 882, Chillan
42-2324030
998876358

06 ARRIENDOS OFRECIDOS.

ARRIENDO céntrico estacionamiento techado, en Pje. Bayona Villa Colonos, 7 am - 7 pm, \$65.000/mes. 982341682.
(196 - 560 - 616)

12 OCUPACIONES OFRECIDAS.

SE necesita joven mayor de 28 años para cubrir cargo de cajero en minimarket. 997045337.
(201 - 582 - 618)

SE necesita odontólogo/a para clínica dental en San Carlos. Enviar curriculum a: clinicasdentsmile@gmail.com.
(430 - 567 - 618)

SE necesita Mecánico Automotriz con experiencia. Enviar CV: ccarolina.gtz@gmail.com o wsp 978489358.
(435 - 587 - 616)

21 PROPIEDADES VENDEN.

PARCELA 2 hectáreas, pozos, agua potable, luz, casa, árboles, orilla camino, San Nicolás, \$150.000.000. 982325725. Su dueño.
(203 - 589 - 617)

Legales

EXTRACTO

Primer Juzgado Civil de Chillán, ubicado en calle Vega de Saldías 1044, 4° piso, Chillán, en causa Rol C-1095-2025 caratulada "Scotiabank Chile S.A. con Raibel", se subastará el 29 de diciembre

de 2025, a las 13:00 horas, mediante plataforma Zoom, inmueble consistente en casa y sitio ubicado en Pasaje Rio Loncomilla N°1242 que corresponde al Lote 21, Manzana 4 del Conjunto Habitacional denominado "Villa Ríos del Sur II Etapa", de la Comuna de Chillán Viejo, del plano de loteo archivado bajo el N°124 del año 2006 del Conservador de Bienes Raíces de Chillán. El inmueble figura inscrito a fojas 6043 N°3587 del Registro de Propiedad del año 2006 del Conservador de Bienes Raíces de Chillán y su rol de avalúo para efectos territoriales es el No683-19 de la Comuna de Chillán Viejo. Mínimo posturas \$19.419.383.- Los interesados en participar en la subasta deben contar con su clave única activa y disponer de los elementos tecnológicos o de conexión necesarios para participar, debiendo constituir garantía equivalente al 10% del mínimo fijado, mediante cupón de pago en Banco Estado, depósito judicial o transferencia electrónica de fondos en la cuenta corriente del tribunal, ingresando el comprobante legible de la rendición de la caución por medio del módulo establecido al efecto de la Oficina Judicial Virtual, hasta el tercer día hábil anterior al remate, individualizándose e indicando el rol de la causa en que participará, señalando correo electrónico y número telefónico para contactarlo. No se admitirán posturas o manifestaciones de interés que no se hagan por el módulo señalado. Bases y demás antecedentes en www.pjud.cl. Consultas oportunas al correo electrónico: jcl_chillan@pjud.cl y/o al teléfono 422209800. Secretario (S). 13/16

Obituario



DEFUNCIÓN

Radio y Diario La Discusión lamenta profundamente el fallecimiento de la señora

ZOILA ROSA SEPÚLVEDA GONZÁLEZ
(Q.E.P.D.)

quien fuera familiar de nuestro colaborador don Mario Arias Arias. Sus restos están siendo velados en su domicilio, ubicado en el sector La Palma, comuna de Coihueco. Sus funerales se realizarán el domingo 14 de diciembre a las 16:00 horas en la Parroquia Sagrado Corazón de Jesús, seguida de su sepultura en el Cementerio Parroquial de Coihueco. Desde nuestra emisora y editorial, extendemos nuestras más sinceras condolencias a su familia, amistades y cercanos, acompañándolos con respeto y solidaridad en este momento de dolor.

Descanse en paz.

MEDIOS LA DISCUSIÓN

CHILLÁN, diciembre 14 de 2025



¿Sabías que puedes ingresar a **nuestra web** y colocar tu aviso en nuestro diario digital desde **tu hogar?**

Ingresa a ventas.ladiscusion.cl ¡Y PUBLICA CON NOSOTROS!

SOMOS TODAS

L A S V O C E S

R A D I O
LA DISCUSI**N**
Somos todas las voces
89 ANIVERSARIO



País.

Contraloría cuestiona monitoreo del volcán Villarica



La Contraloría alertó que el monitoreo del volcán Villarica -considerado uno de los más activos de Sudamérica- es "débil", y que la gestión de riesgos en la zona también presenta deficiencias.

De acuerdo con El Mercurio, el ente detectó que 597 equipos de monitoreo permanecen sin uso en la bodega del Observatorio Volcanológico de los Andes del Sur (Ovdas) en Temuco; infraestructura dependiente del Servicio Nacional de Geología y Minería (Sernageomin).

Entre los instrumentos se encuentran aquellos que detectan deformaciones en la superficie del volcán, por lo que su labor es clave.

Además, según Contraloría, algunos de los equipos fueron adquiridos hace más de 12 años, lo que implica una "débil gestión en el uso de recursos públicos, además de un riesgo de pérdida patrimonial y de obsolescencia tecnológica, afectando la capacidad preventiva ante emergencias". Sernageomin respondió en un comunicado que, "para tranquilidad de la ciudadanía y las autoridades el Villarica es el macizo volcánico con mayor nivel de instrumentación entre todos los sistemas actualmente vigilados en el país".

ÚLTIMAS SEMANAS DE TRABAJO LEGISLATIVO

En la recta final Gobierno buscará acelerar proyectos

El Ejecutivo espera despachar antes del término de su administración iniciativas como la reforma al sistema político y el nuevo financiamiento a la educación superior.

AGENCIAS
diario@ladiscusion.cl
FOTOS: AGENCIAS

A solo seis semanas del término del trabajo legislativo en el Congreso, y posterior a las elecciones presidenciales del domingo, el Gobierno buscará acelerar proyectos de ley para que sean despachados antes de que acabe su administración.

Según reveló radio Cooperativa, una de estas iniciativas es la reforma al sistema político, diseñado por el Ejecutivo para evitar la fragmentación y controlar el discolaje, estableciendo un mínimo de 5% de los votos para que los partidos puedan participar en la distribución de escaños y el cese del cargo para quienes renuncien a su partido o tengan cambios radicales de bancada.

La Comisión de Gobierno despachó la reforma el miércoles pasado, eliminando el punto que prohibía los cambios de bancada. Y este martes 16 de diciembre se vota en la Sala del Senado para posteriormente seguir su trámite en la Cámara de Diputados y Diputados.

La ministra secretaria general de la Presidencia, Macarena Lobos, señaló que ante esta situación que "estamos abiertos a poder flexibilizar nuestras posturas en cuanto a los instrumentos en la medida



Ministra secretaria general de la Presidencia, Macarena Lobos, dispuesta a flexibilizar posturas.

de que los proyectos cumplan los objetivos que se nos hemos fijado como Ejecutivo".

"La reforma política, el proyecto presentado por el Ejecutivo haciendo cargo del diagnóstico común, de la fragmentación del sistema político y cómo eso no contribuye a generar acuerdos que se hagan cargo de las necesidades de los ciudadanos y ciudadanas, fue aprobado casi unánimemente en la Comisión de Gobierno y estará en tabla el próximo miércoles de la próxima semana para iniciar su segundo trámite durante enero", precisó.

El presidente del Senado, Manuel José Ossandón, reparó que "tengo toda la actitud para ir poniendo en tabla todos los proyectos importantes, pero no puedo dar plazo, porque esos plazos dependen de los acuerdos y los trabajos de comi-

siones. El trabajo va a ser intenso y hemos avanzado mucho, pero dar plazos, no puedo".

Financiamiento para la Educación Superior

Otro de los proyectos que espera convertirse en ley es el nuevo Financiamiento para la Educación Superior (FES), que está en segundo trámite y debe ser votado en general en la Comisión de Educación para recibir indicaciones.

El presidente de la instancia, el senador Gustavo Sanhueza comentó los principales nudos del proyecto: "Hemos tenido conversaciones con el Ejecutivo y estamos esperando una propuesta en un proyecto que permita ponerle fin al CAE y, por otro lado, también salvaguarde correctamente la autonomía universitaria y también el impacto fiscal".



Elección en la Corte Suprema: defienden criterio por "antigüedad"

La Asociación Nacional de Profesionales de la Administración del Poder Judicial (Aprajud) se pronunció este sábado respecto a la elección de la nueva presidencia de la Corte Suprema para el periodo 2026-2027, proceso que se llevará a cabo este lunes 15 de diciembre.

A través de un comunicado público, el gremio abordó la necesidad de un cambio estructural en el origen y resolución de los nombramientos judiciales, pero defendió mantener la "tradición" de escoger al ministro o ministra que posea mayor antigüedad dentro del máximo tribunal para liderar su presidencia.

"Si bien, como gremio, hace ya más de cinco años, hemos señalado que es urgente y muy necesario un cambio estructural para el origen y resolución de los nombramientos judiciales, y por lo mismo, estamos participando activamente en el debate legislativo al respecto, luego de los bullados casos de corrupción y tráfico de influencias detectados a raíz del llamado caso 'Audios', también sabemos de los métodos y tradiciones que le hacen bien al servicio judicial", señala la misiva. Patricio Aguilar, presidente de Aprajud, señaló que "ante las informaciones de que existe la posibilidad de que se alteren las bases de un procedimiento histórico que tiene dos siglos de vigencia y que ha contribuido a dar estabilidad, continuidad institucional y se ha transformado en una de las señales de imparcialidad".

Avances por el FES

Respecto al FES, el ministro de Educación, Nicolás Cataldo, afirmó que "más de la mitad (del proyecto) de su proceso legislativo ha avanzado y yo diría que estamos pronto a terminar esa fase de audiencia y, por lo tanto, entrar ya en la fase de indicaciones".

"Espacio para construir acuerdos existen, siempre que miremos bien los propósitos de la norma y cómo se resuelven los problemas. Es el ánimo con el cual se está conversando", sostuvo.

Mundo.



Ucrania recibe 114 presos políticos

Ucrania confirmó este sábado que, de las 123 personas indultadas por el presidente bielorruso, Alexandr Lukashenko, incluidos presos políticos, 114 serán recibidos en el país, entre ellas los principales líderes opositores que estaban encarcelados, María Kolésnikova y Viktor Babariko, indicó el Centro de Coordinación para Prisioneros de Guerra de Ucrania en su cuenta de Telegram.

Visita de Messi a estadio de Calcuta termina en disturbios



La visita de Lionel Messi a un estadio de Calcuta, en India, terminó este sábado con la partida anticipada del jugador y disturbios, con los espectadores denunciando una estafa por parte de la organización del evento, cuyo jefe fue detenido por la Policía. El Gobierno central ha calificado el evento de “saqueo”, acusando a los organizadores de cobrar precios elevados por un espectáculo de apenas 22 minutos que terminó con la evacuación de emergencia del futbolista. De viaje en el gigante asiático hasta el lunes, el jugador de 38 años, idolatrado en India, fue recibido a lo grande a su llegada al estadio de Bengala Occidental, este sábado por fanáticos exultantes que coreaban su nombre. En la ciudad se ha erigido una estatua de Messi para celebrar su llegada. Horas después, miles de seguidores con camisetas del jugador reunidos en el estadio Salt Lake de Calcuta, en el este del país, se sintieron estafados por la brevedad del acto y se desataron los incidentes. Según los medios locales, el campeón del mundo dio la vuelta al campo saludando a la multitud y luego abandonó inmediatamente el estadio, pese a que estaba previsto que jugara unos minutos. La ira de algunos aficionados, muchos de los cuales habían pagado más de 100 dólares, estalló entonces. Arrancaron asientos y los lanzaron al césped, así como botellas de agua. Algunos invadieron el terreno de juego. “Ver a Messi era un sueño. Pero no tuve la oportunidad de verlo debido a la desorganización en el estadio”, lamentó ante la AFP un empresario de 37 años, Nabin Chatterjee.

Donald Trump ha justificado su intervención militar en aguas del Caribe como “guerra al narcotráfico”.



FIESLA SU ESTILO DESPUÉS MATIZÓ SUS DICHOS

Trump: Ataques por tierra en Venezuela “van a empezar a suceder”

El presidente no quiso confirmar si Estados Unidos tiene la intención de confiscar más activos petroleros venezolanos.

AGENCIAS
diario@ladiscusion.cl
FOTOS: AGENCIAS

El presidente de Estados Unidos, Donald Trump, afirmó que los ataques por tierra en Venezuela “van a empezar a suceder” y añadió: “No vamos a permitir que destruyan a nuestra juventud”. “Ahora estamos empezando por tierra, y por tierra es mucho más fácil, y eso va a empezar a suceder”, anunció el presidente. “No vamos a permitir que esa gente destruya a nuestra juventud, que destruya a nuestras familias”, agregó. CNN se comunicó con la Casa Blanca para obtener una aclaración sobre lo que quiso decir el presidente. Al ser preguntado si hay algo que el

país pueda hacer para prevenir posibles ataques terrestres, Trump respondió que no quería “decir eso”. “No quiero decir eso, pero no se trata solo de ataques terrestres contra Venezuela, se trata de ataques terrestres contra personas horribles

“EE.UU. quiere guerra”

El Gobierno de Venezuela alertó sobre una guerra que aseguró quiere instaurar EE.UU. en Latinoamérica y el Caribe, aunque subrayó como un “imposible histórico” rendirse en ese contexto, en momentos de tensión por el despliegue aeronaval estadounidense en aguas caribeñas.

que están introduciendo drogas y matando a nuestra gente”, subrayó el mandatario. El presidente Donald Trump no quiso confirmar si Estados Unidos tiene la intención de confiscar más activos petroleros venezolanos, y en cambio, les dijo a los periodistas que no sería prudente revelar esa información. “No sería muy inteligente de mi parte decirles eso”, declaró el presidente. “Estamos combatiendo el narcotráfico a niveles nunca antes vistos”. Estados Unidos ha anunciado nuevas sanciones contra miembros de la familia de Nicolás Maduro y contra buques acusados de transportar petróleo venezolano. Trump continúa ejerciendo presión sobre el líder venezolano tras la incautación de un petrolero frente a las costas del país.



PLAN CUADRANTE CHILLÁN

CUADRANTE 1: 97 669 66 13
Norte: Bandedón central Av. Ecuador; **Oriente:** Bandedón central Av. Argentina; **Sur:** Bandedón central Av. Collín; **Poniente:** Bandedón central Av. Brasil.

CUADRANTE 2: 97 669 66 17
Norte: Límite comunal San Nicolás/San Carlos; **Oriente:** Eje central Av. Andrés Bello entre Chacabuco y límite comunal Coihueco/San Carlos; **Sur:** Bandedón central Av. Ecuador.

CUADRANTE 3: 97 669 66 22
Norte: Centro puente El Ala, centro río Ñuble hasta Centro Ruta 5, límite comuna San Nicolás; **Oriente:** Centro Ruta 5 y bandedón central de Av. O'Higgins hasta Av. Ecuador.

CUADRANTE 4: 97 659 79 92
Norte: Límite Portezuelo; **Sur:** Límite Chillán Viejo; **Este:** Límite 2da. Comisaría Chillán; **Oeste:** Límite Ránquil.

CUADRANTE 5: 97 669 66 10
Norte: Sur bandedón central Collín, entre bandedones centrales Av. O'Higgins y Av. Argentina; **Oriente:** Poniente eje central variante Collín, entre ejes centrales Collín y Barros Arana al poniente eje central.

CUADRANTE 6: 97 669 65 85
Norte: Sur eje central Cristóbal Colón, entre ejes centrales Collín y Covadonga; **Sur:** Eje central Covadonga, entre ejes centrales Cristóbal Colón y Los Puelches; **Poniente:** Eje central Los Puelches entre eje central Covadonga.

CUADRANTE 7: 97 669 65 89
Norte: Av. Francisco Ramírez desde Av. Argentina hasta Av. Libertad Oriente; **Este:** Desde prolongación Av. Libertad Oriente hasta límite predial norte eje Calle Río Las Minas; **Sur:** Av. Circunvalación centro desde límite predial norte eje Calle Río Las Minas hasta proyección Calle Esmeralda, desde proyección sobre Av. Circunvalación hasta Av. Los Puelches; **Oeste:** Av. Argentina centro, desde Cristóbal Colón hasta Av. Francisco Ramírez.

CUADRANTE 8: 93 403 74 09
Norte: Chacabuco y Ruta N-49, desde Ruta N-45; **Este:** Límite urbano comuna Chillán; **Sur:** Av. Libertad Oriente y Av. Francisco Ramírez; **Oeste:** Av. Argentina y Av. Vicente Méndez centro.

Cultura.

1954

año en que la Municipalidad de Chillán comenzó a entregar los Premios Municipales de Arte con el fin de destacar a distintas figuras que se han transformado en un aporte para la cultura y las artes de la ciudad.

SE DISTINGUEN DISTINTAS ÁREAS DE LAS ARTES CHILLANEJAS

Conoce a los Premios Municipales de Arte ratificados por el Concejo

Este año son cinco los Premios Municipales de las dos categorías y en distintas disciplinas. Hay que recordar que la Medalla Claudio Arrau este año se declaró desierta.



Nayadeth Núñez Rodríguez:
Premio Municipal categoría Artes Populares

Presentada por el Comité de Alfarreras de Quinchamalí, se reconoce en ella el desarrollo de una obra artística y comunitaria de profundo impacto, que trasciende la producción de piezas en greda negra para proyectarse en la formación, la gestión cultural y la salvaguardia del oficio alfarero. Por más de dos décadas ha sostenido y renovado la práctica ancestral de la Alfarrería de Quinchamalí. Cuenta con importantes reconocimientos, entre ellos su distinción como Tesoro Humano Vivo de Chile; su incorporación al Registro Nacional de Artesanía (2022); su reconocimiento como Cultora del Patrimonio Cultural Inmaterial de la Alfarrería de Quinchamalí y Santa Cruz de Cuca (2020), elemento calificado en Salvaguardia Urgente por la UNESCO; así como distinciones de INAPI y del Ministerio de las Culturas, las Artes y el Patrimonio. En 2022 recibió el Premio Estrella del Sur al Mundo, en Uruguay.



Ximena Godoy Mpolina: Premio Municipal categoría Artes Escénicas

Actriz, directora de teatro y creadora escénica, con más de tres décadas de trayectoria. Inició su formación con Enrique Gajardo y continuó sus estudios en la escuela de Fernando González, complementando su carrera con un postítulo en Dirección Teatral en la Universidad Católica de Chile. Además, es diseñadora gráfica, y ha sido parte de las compañías Teatro Espectro y Casa Teatro. Es creadora de Teatro Espectro (1998), cofundadora de Casateatro Club (2008) y, desde 2019, dirige el Laboratorio de Exploración Escénica de la UBB. Su labor ha sido reconocida con el Premio Enrique Gajardo Velásquez, por su aporte a las artes escénicas en la región. Ha liderado más de 50 proyectos financiados por fondos públicos, promoviendo el acceso a las artes escénicas, la formación de nuevos públicos y el fortalecimiento de una identidad escénica regional, con un marcado trabajo territorial dentro y fuera de la región.



Patricio Martínez Vera: Premio Municipal categoría Artes Musicales

Profesor, músico multiinstrumentista, compositor y director, con formación en universidades chilenas y europeas. Es director artístico del grupo Cocharcas, agrupación nacida en Chillán hace más de 20 años, dedicada a la difusión del folclore latinoamericano y formada originalmente por estudiantes de Pedagogía de la Universidad del Bío-Bío. Bajo la dirección de Martínez Vera, la agrupación se ha presentado en importantes escenarios, como la Gran Sala del Teatro Municipal de Chillán (2025), y celebró sus 20 años de trayectoria con conciertos en la ciudad en 2024. Su producción musical incluye más de 12 álbumes publicados con distintas agrupaciones, entre ellas Inti-Illimani (como músico invitado) y Cocharcas. Actualmente, se desempeña como Encargado Extraescolar de Arte y Cultura y Encargado de Comunicaciones del Colegio Santa María.



Victoria Espinosa Echegaray: Premio Municipal Estudiantes por su vocación literaria

Alumna del Colegio Seminario Padre Alberto Hurtado. En 2022 obtuvo una mención especial en el concurso “El PH en 100 palabras”, con el microcuento “Descafeinado”. En 2023, recibió el primer lugar en el concurso de cuentos “Érase una vez en 125 años”, con la obra “Amor de verano”, organizado por el Departamento de Lenguaje de su establecimiento. En 2024, obtuvo nuevamente el primer lugar en el concurso de cuentos, con el relato “Corazón de papel”, en el contexto del Día Internacional del Libro. En el concurso literario “Entre palabras y sueños”, obtuvo el primer lugar en la categoría Cuento III y IV medio con su obra “Cambio de estación”. Ha participado en Danza Contemporánea, con la profesora Solange Marchant, y en Teatro, a cargo del profesor Pedro Villagra, en la Escuela Artística Claudio Arrau. Desde temprana edad ha cultivado una profunda conexión con el arte, explorando diversas disciplinas.



Cristóbal Sepúlveda Vargas: Premio Municipal categoría Estudiantes por su talento tocando el piano

Inicia sus estudios de piano en el 2017, a los cinco años. El 2022 ingresa a la Escuela Artística Claudio Arrau, donde continúa su formación musical bajo la guía de la profesora Andrea Silva. En 2023, su proyección artística lo lleva a participar en distintos concursos de carácter nacional e internacional, obteniendo importantes reconocimientos. Destaca el primer lugar en el 20.º concurso

organizado por ALAAP Chile, realizado en Santiago, logro que reafirma su talento y disciplina. En noviembre de 2023, participa en el X Festival Pianissimo, desarrollado en la Universidad de Antioquia, en Medellín, Colombia. Durante diciembre de 2024, presenta una obra de su autoría, con la cual clasifica como finalista en el curso de instrumentistas Valentín Trujillo, realizado en la Sala SCD. En

febrero de 2025, es seleccionado para participar en el concierto de clausura del X Festival Internacional de la Patagonia (FIMP), sumándose a una programación de alto nivel artístico. Posteriormente, en abril de 2025, obtiene la Beca de Fomento al Desarrollo Artístico, otorgada por la Ilustre Municipalidad de Chillán, reconocimiento que respalda su trayectoria y proyecta su desarrollo futuro en el ámbito musical.

Cultura.

Este año, el tradicional concierto de Navidad se llevará a cabo en el Gobierno Regional.



Carolina Marcos
cmarcos@ladiscusion.cl
FOTOS: UdeC

ESTE JUEVES 18 DE DICIEMBRE EN EXPLANADA DEL GOBIERNO REGIONAL

La Navidad vuelve a encontrarse con la música en Chillán con el concierto de la Orquesta y Coro UdeC

El recital está programado para las 20.30 horas y es una invitación a las familias para empaparse del espíritu navideño en medio de las compras de rigor. Este año, ambos elencos han preparado un repertorio tradicional compuesto por villancicos.

Hay rituales que anuncian diciembre antes que el calendario. En Chillán, uno de ellos es el concierto de Navidad que, año a año, la Orquesta Sinfónica y el Coro de la Universidad de Concepción regalan a la comunidad. Un encuentro esperado por familias completas, por niños que descubren por primera vez los villancicos en formato sinfónico y por adultos que repiten la experiencia como quien vuelve a casa.

Este 2025, la tradición se renueva con un cambio de escenario, pero conserva intacto su espíritu. El concierto se realizará el jueves 18 de diciembre, a las 20:30 horas, en la explanada del Gobierno Regional de Ñuble, en pleno centro de Chillán, con un formato al aire libre, pensado para disfrutar en familia y abrir el espacio público a la música y al encuentro ciudadano.

La presentación en la capital regional será la primera de una gira navideña que continuará el viernes 19 de diciembre, a las 20:00 horas, en Los Ángeles, frente a la Gobernación Provincial, y que culminará el sábado 20 de diciembre, a las 21:00 horas, en Concepción, en el tradicional y masivo Foro UdeC, uno de los escenarios culturales más emblemáticos del sur del país.

El director general del Campus



Es una vuelta de mano que da la Universidad hacia la comunidad que propició que esta se iniciara"

PEDRO PABLO ROJAS
DIRECTOR GENERAL CAMPUS CHILLÁN UDEC

Chillán de la Universidad de Concepción, Pedro Pablo Rojas, subraya que este concierto es parte de una historia profunda de vínculo con la comunidad. "Esta historia que tenemos con la comunidad, a través del concierto que regala la Orquesta Sinfónica y el Coro de la Universidad de Concepción año a año, ya va a cumplir cerca de 27 años. Vamos para los 30, con esta actividad que nos permite vincularnos con la comunidad en varias ocasiones", señala.

Rojas recuerda que esta iniciativa se entiende como un gesto de gratitud y compromiso público. "Es una vuelta de mano que da la universidad hacia la comunidad que le dio el apoyo para que se iniciara, por allá por 1919. Diversas comunas y comunidades participaron, y esta es una forma de mantener esa vinculación y de ejercer nuestro rol público como institución", afirma.

En cuanto al cambio de lugar, el directivo explica que responde a una coincidencia de actividades. "Nuestro escenario característico es la Catedral, pero por actividades propias de la Iglesia, en esta oportunidad no vamos a poder utilizar ese espacio. Por eso agradecemos profundamente la buena disposición y flexibilidad del Gobierno Regional por facilitarnos la explanada",.

El concierto volverá a lo más querido por el público: los villancicos y la música tradicional de Navidad. "Este año volvemos a lo tradicional, con la música de los villancicos y la música típica de estas fechas. La comunidad lo ha solicitado en varias ocasiones, porque le gusta esta música que es tan propia de la Navidad", explica Rojas.

Por su parte, el alcalde Camilo Benavente dijo que "nos llena de alegría

volver a convocar a la comunidad chillaneja para disfrutar de un espectáculo de primer nivel, organizado por la Universidad de Concepción, una de las instituciones académicas más prestigiosas del país. Esta presentación de la Orquesta y Coro Sinfónico, que se ha consolidado con el paso del tiempo, refleja la unión de dos entidades comprometidas con la difusión de la cultura. En nombre de los habitantes de la capital de Ñuble, expresamos nuestro agradecimiento a la UdeC por regalarnos nuevamente este Concierto de Navidad".

Así, la música vuelve a ser punto de encuentro. En una explanada, bajo el cielo de diciembre, la Universidad de Concepción renueva un gesto que ya es parte del patrimonio emocional de Chillán: la Navidad anunciada en clave sinfónica, como un regalo que se comparte, se espera y se agradece.

(J.A.L.)

Una máquina portentosa



Confieso que comencé a leer sin mucho ánimo. El oficio periodístico me ha hecho amar los buenos titulares, con garra y efecto, y este —El vacío y lo ajeno— me resultaba, cuando menos, insustancial. Algo vacío y ajeno, para decirlo con su propia fórmula.

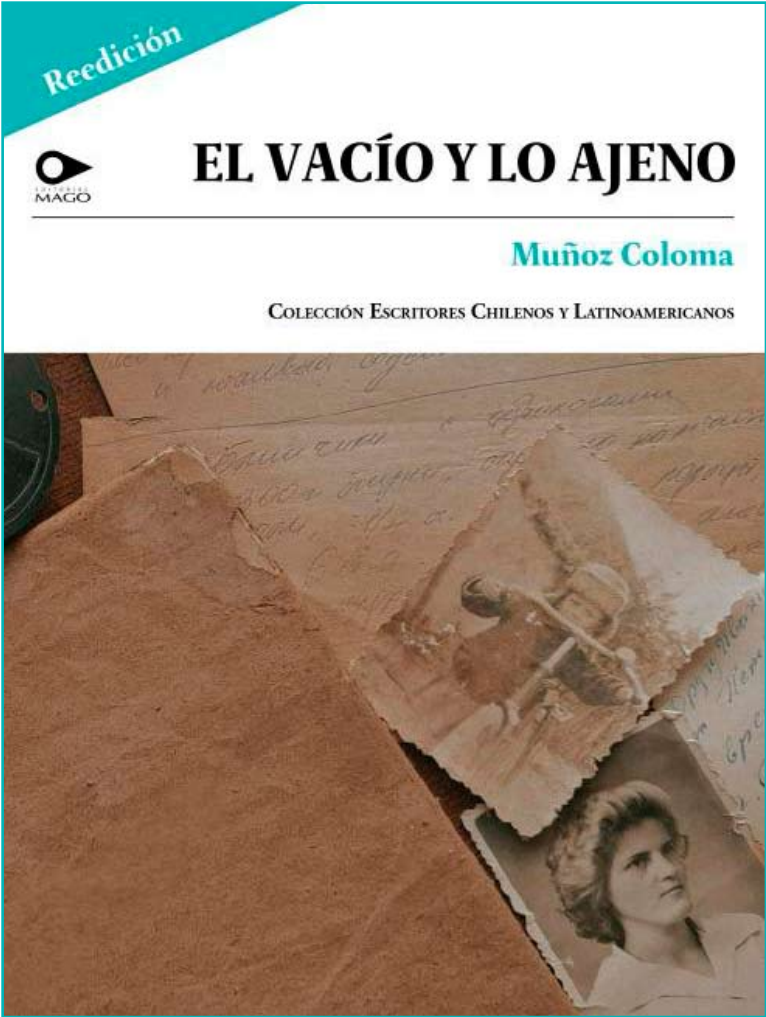
Sin embargo, y muy en sintonía con elementos de la trama, he de confesar que la novela breve de Muñoz Coloma, reeditada por Mago Editores (2025), a medida que avanzaba fue “despertando”, como una maquinaria que solo necesita un poco de aceite y una buena palanca de voluntad para generar un galope felizmente desenfrenado hasta el éxtasis de las páginas finales.

Como un buen filme, que mucho tiene de cinematográfica la vida del protagonista Severino Castillo, anodino y muy pacato profesor de un colegio, centra el cauce narrativo y pasa, sin fórceps ni efectismos malogrados, de la modorra al pensamiento, del pensamiento a la acción, de la acción

al torbellino, de tal suerte que, si iniciamos en monótona avenida, a mitad de camino ya desandamos callejones y andurriales, para ir desenvolviendo una historia que deviene joyita de relojería. Nada sobra en la maquinaria y cada pieza, en sí misma, muestra un ingenioso mecanismo.

Una muerte que nadie sabría a ciencia cierta si es suicidio o accidente, unos documentos personales con referencias inquietantes, la necesidad angustiosa de saber y encontrar sentido al hecho y a la existencia... Poco más necesita Coloma como detonantes iniciales, para sumergirnos en la narración; en la que además hay “actuaciones” secundarias finamente diseñadas. Que lo cuenten, si no, los personajes de Elena, el Guatón Vacuna, o el aspirante a escritor Marcos Flores.

“¡Ajeno, soy un tipo ajeno a todo!” (p. 46), dispara Castillo, en un arranque de fastidio y alcohol. Pero su distancia de la vida, su poca fe en sí mismo, delineadas con mano maestra por



el narrador, no le impiden a la hora cero dar los golpes de timón precisos para encontrar el hilo, la continuidad de los parques, las preguntas esenciales en el afán de poner orden al desconcierto cotidiano. ¿No son así, acaso, los héroes reales, quiero decir, los rotos, imperfectos y jodidos que nada tienen que ver con la postal de novelita rosa y happy end?

“Aquello que llamamos caos no es más que la evidencia de nuestra

pequeñez” (p. 9), dice el autor en un valioso prefacio. De esa pequeñez y de la grandeza de intentar forzarle un orden, aunque solo sea instantáneo, da cuenta la novela, cuya capacidad de sugerencia, como toda buena literatura, reserva siempre salidas inesperadas a la cómoda previsión del lector.

En el prólogo a la primera edición del volumen (LAR, 2016), incluido también en esta reedición, Alejandra Ziebrecht apunta que estamos ante “una obra mayor, es decir [...] una obra completa y compleja” (p. 12). A continuación, detalla que el argumento nos mueve desde el vacío hasta “otro vórtice más extremo, dando señas y haciendo guiños, pasando por los arquetipos que se asoman a ratos con su firme determinismo y casi su condena: madre, muerte, sueños, dioses y héroes caminan junto al personaje de Severino Castillo” (p.12).

No le falta razón a la escritora. Editor, profesor de múltiples talleres literarios, columnista de revistas, Muñoz Coloma domina y exhibe sin aspavientos un rico instrumental idiomático, y su prosa fluye con el ritmo y la belleza que aportan la auténtica naturalidad; como para que al final del recorrido cualquiera de nosotros pueda decir: así lo escribiría yo, o así me hubiese gustado escribirlo.

Atento a los detalles mínimos, se me antoja que hasta el nombre del protagonista encierra el chispazo de contraste que equilibra y hace encantadora la obra: un aburrido, tradicional y severo “Severino” y un fantástico, aventurero y elevado “Castillo”. Que los seres humanos no somos de una pieza, aunque las visiones más simples intenten pintarnos monocromos.

No digo más, solo que El vacío y lo ajeno está más lleno y es más propio que lo que cualquiera puede imaginar

Panoramas.■



Juan Pablo López regresa a Chillán

El comediante nacional Juan Pablo López regresa a la ciudad para presentar su más reciente espectáculo “Un poco Chill”, una rutina que habla del mundo actual, del cual estamos viviendo, cargada de risas y momentos inolvidables. La presentación del comediante se desarrollará en el Teatro Municipal de Chillán este miércoles 17 de diciembre a partir de las 20.00 horas. Las entradas están a la venta en La Comedia desde los \$18.000.

Lugar: Teatro Municipal. **Horario:** 20.00 horas. **Entrada:** La Comedia.

Santaferia llega esta semana a Chillán para comenzar su gira al sur en el Teatro Municipal

Santaferia comienza su gira sur con la familia de Chillán, despertando a todos los fantasmas del Teatro Municipal para corear sus éxitos que mezclan cumbia casera con sabor sentimental. Una inyección de energía para ir cerrando el año con el ánimo arriba. Las entradas están a la venta a través de Passline desde los \$15.000.

Lugar: Teatro Municipal.
Horario: 19.30 horas.
Entradas: Passline.



Fiesta Chico Pérez en Casino Marina del Sol

Este sábado 20 de diciembre, desde las 23:00 horas, prepárate para una noche llena de nostalgia, ritmo y diversión junto a Chico Pérez, quien llega a MC Discotheque con su imperdible Fiesta 80's y 90's de Chile. Baila al ritmo de los grandes clásicos que marcaron época y revive los mejores recuerdos.

Lugar: Casino Marina del Sol.
Horario: 23.00 horas.

Cultura.

Cuando la Navidad parpadea demasiado, una cultura visual que confunde luz con cuidado

Diciembre suele venderse como una trepa, donde el amor y la amistad tiene precio y culpa, es una una pausa de azúcar y villancicos, música adornada con campanas y un coro celestial, pero basta caminar una cuadra para notar que la calma viene con estrobos incorporados. Las luces de Navidad, esas luciérnagas domesticadas, no siempre arrullan, a veces taladran. Parpadean con una cadencia que promete infancia y termina pareciéndose a un metrónomo que manda en el cuerpo, una hipnosis cotidiana, suave en apariencia, exigente en efecto.

Hay una razón neurofisiológica para esa sensación de “me están mirando las luces”, el cerebro no es un espectador pasivo, es un detector de ritmos. El parpadeo es un patrón temporal que el sistema visual codifica con precisión, y esa regularidad puede sincronizar oscilaciones cerebrales vinculadas a la atención y la percepción. Cuando la frecuencia, el contraste y la intensidad se repiten, el sistema nervioso entra en un modo de ajuste automático, no siempre placentero. La luz deja de ser fondo y se vuelve orden, una partitura que el cuerpo sigue sin haberla elegido.

No todo destello es poesía, hay destellos que son jaqueca. Sabemos que ciertos rangos de parpadeo resultan especialmente demandantes para el sistema visual, y que, en personas sensibles, pueden provocar malestar intenso, mareos, cefaleas o estados de sobrecarga perceptiva. Aunque no todos vivimos esa vulnerabilidad de forma clínica, compartimos una puerta común, el sistema nervioso, que también se fatiga, se irrita y se defiende cuando el mundo insiste en titilar. Cuando la vista se agota (y hoy es más común que nunca antes), el ánimo se replica. La fatiga visual contemporánea se da principalmente con acumulación



La Navidad no relaja, anestesia. No es que falte alegría, es que sobra estimulación. Y cuando la estimulación rebalsa, el cuerpo busca salidas humildes, baja la mirada, apaga las luces, sale a respirar, quédate en silencio. Ese silencio, tan poco visible en vitrinas y pantallas, es el verdadero lujo del futuro. Pensar una Navidad con diseño y no con derroche, una Navidad que entienda que la luz también puede ser suave, estable, hospitalaria. Calles que iluminan sin parpadear, hogares que eligen la calidez por sobre el impacto, celebraciones que no confunden intensidad con afecto.

La Navidad no necesita hipnotizarnos para ser hermosa. A veces basta una lámpara encendida, una conversación sin interrupciones, y esa luz antigua, la que no parpadea, la que se sostiene en el rostro del otro.

de estímulos, pequeñas dosis repetidas de esfuerzo ocular, con pausas cada vez más escasas. Diciembre es acumulativo y peor aún, ya que es el mes que se inicia el verano de estímulos y fiestas, no se limita al árbol ni a la casa adornada, se extiende como una capa permanente que recubre la ciudad, la casa, el comercio, el teléfono, y hasta el recuerdo. Todo brilla, todo compite, todo pide atención al mismo tiempo, es más, una frase cliché de autoayuda tan propia de influencers, señala sin titubear, “sólo brilla, te lo mereces”.

Luego está el sonido, el hermano más tosco de la luz. Los fuegos artificiales no solo iluminan, golpean. Su ruido es impulsivo, abrupto, con picos que el cuerpo interpreta como amenaza aunque la mente insista en llamarlo celebración. El corazón se acelera, los músculos se tensan, los animales huyen, y aún así se nos pide aplaudir. Es la fiesta convertida en sobresalto, la alegría como microalarma, el cielo transformado en un tambor que no sabe de descanso.

Entre destellos y estruendos aparece la publicidad, silenciosa pero persistente. En diciembre no solo se compra, se es capturado. La imagen publicitaria ya no se conforme con estar presente, quiere moverse, vibrar, ocupar el primer plano de la mirada. Aprende rápido que el ojo cansado responde a lo brillante, a lo animado, a lo que interrumpe.

La atención, ese bien finito y frágil, deja de ser un río continuo y se vuelve un charco poco profundo, evaporándose a cada estímulo nuevo. Aquí entra el pariente más joven de la vitrina, el reel, el trend, el video corto que nace como entretenimiento y termina entrenando un reflejo. El dedo se mueve antes que el pensamiento, la mirada salta antes de comprender. No hay tiempo para sedimentar, todo es paso, tránsito, destello. La atención se adelgaza a fuerza de

ser interrumpida, y el descanso se confunde con el consumo rápido de estímulos.

Lo inquietante es que todos estos fenómenos se parecen entre sí. La luz que titila en el árbol, el anuncio animado, el flash del teléfono, el estallido del cielo, operan con una misma gramática, captar, interrumpir, retener. La diferencia es de escalada, no de esencia. El sistema nervioso, ese animal antiguo que todavía nos habita, no distingue bien entre peligro real y exceso de novedades. Solo registra que hay demasiado, demasiado rápido, demasiado brillante, y activa su repertorio defensivo, tensión, irritación, cansancio, fuga.

Por eso a veces la Navidad no relaja, anestesia. No es que falte alegría, es que sobra estimulación. Y cuando la estimulación rebalsa, el cuerpo busca salidas humildes, baja la mirada, apaga las luces, sale a respirar, quédate en silencio. Ese silencio, tan poco visible en vitrinas y pantallas, es el verdadero lujo del futuro. Tal vez ahí esté el desafío de nuestra cultura visual, comprender que no todo lo luminoso cuida, que no todo lo brillante acompaña. Pensar una Navidad con diseño y no con derroche, una Navidad que entienda que la luz también puede ser suave, estable, hospitalaria. Calles que iluminan sin parpadear, hogares que eligen la calidez por sobre el impacto, celebraciones que no confunden intensidad con afecto.

Y en lo doméstico, el gesto es simple y casi subversivo, apaga antes, elige luces fijas, baja el volumen del mundo, disfruta de noches despejadas y deja que el cielo sea cielo sin estruendo, y que el teléfono, por una noche, no sea un altar.

La Navidad no necesita hipnotizarnos para ser hermosa. A veces basta una lámpara encendida, una conversación sin interrupciones, y esa luz antigua, la que no parpadea, la que se sostiene en el rostro del otro.



Alejandro Arros Aravena
Doctor en Educación,
Académico Departamento de
Comunicación Visual UBB

Escuela de Artes Escénicas prepara su presentación 2025

La Escuela de Artes Escénicas de la Escuela Artística y Centro Cultural Municipal preparan su presentación 2025 que se realizará en la Sala 6 del Centro Cultural Municipal, con entrada liberada, a las 18.30 horas, el lunes 15 de diciembre y que tiene por objetivo ser una muestra de lo alcanzado por los alumnos y las alumnas este año.

El alcalde de Chillán y presidente de la Corporación Cultural, Camilo Benavente Jiménez, se refirió a la importancia de la formación artística afirmando que “la Escuela de Artes Escénicas es un espacio que refleja el talento y la dedicación de nuestras y nuestros jóvenes. Esta muestra es el resultado del trabajo colaborativo entre el Centro Cultural y la Escuela Artística Claudio Arrau León, y nos permite seguir fortaleciendo el acceso a la cultura en nuestra ciudad. Invitamos a la comunidad a acompañar y

reconocer el esfuerzo de quienes han dado vida a este proceso formativo”.

En tanto, la directora de la Escuela de Cultura y Difusión Artística Claudio Arrau León, Tatiana Vidal, destacó el trabajo de vinculación que han sostenido ambos espacios culturales afirmando que “el 2022 nació la Escuela de Artes Escénicas en un trabajo colaborativo entre la Escuela Artística Claudio Arrau y el Centro Cultural Municipal de Chillán y este año hemos consolidado este programa extendiendo su duración a 3 años, para entregar una formación más completa. La importancia que reviste esta Escuela de Artes Escénicas, es que da la oportunidad para que los alumnos puedan adquirir herramientas concretas para que puedan seguir carreras profesionales en las artes en diferentes instituciones de educación superior”.



Deportes.



El apoyo de la región ha sido clave para que los deportistas lleguen a estas instancias con preparación de alto nivel”

KEVIN MORAN
1° LUGAR EN K2 SENIOR 500 M

DESTACÓ DESEMPEÑO DE CLUB ESCUELA DEPORTES NÁUTICOS

Canotaje en Ñuble cerró el año con nacional de velocidad en Colbún

Se espera conformar un equipo de 15 deportistas para el arranque competitivo del 2026, reafirmando a la región como una región que crece con fuerza esta disciplina acuática.

LA DISCUSIÓN
diario@ladiscusion.cl
FOTOS: LA DISCUSIÓN

El Embalse Machicura, en Colbún, fue el escenario perfecto para el Campeonato Nacional de Velocidad 2025, donde los mejores deportistas del canotaje chileno se dieron cita en dos días de competencia intensa. Con una pista en condiciones óptimas, las categorías desde Pre Infantil hasta Senior disfrutaron de jornadas marcadas por alto nivel, velocidad y definición palmo a palmo.

En representación de la Región de Ñuble, el Club Escuela Deportes Náuticos, apoyado por el Programa Gore Promesas Ñuble, llegó con un equipo joven, sólido y ambicioso, integrado por Karina Espinoza López, Kelvin Morán Muñoz, Javier González Vera, Bastián Morales Montero, Myxer Soto Anillos, Jeremías Bastías Ormeño y Vicente Ojeda Bravo. Y el trabajo dio frutos: el equipo se quedó con el tercer lugar nacional por equipos, consolidando un cierre de temporada brillante.

Actuaciones que marcaron diferencia

Uno de los protagonistas de la jornada fue Javier González Vera, quien tuvo un desempeño impecable obteniendo: 3° lugar en K1 Menor 1000 m; 3° lugar en K2 Menor 1000 m junto a Jeremías Bastías; 3° lugar en K2 Cadete 500 m junto a Vicente Ojeda.

A estos resultados se sumaron los



El canotaje en Ñuble cumplió en el último torneo nacional de velocidad realizado en Colbún.

podios y presentaciones destacadas de Karina, Luciano, Kelvin, Abdel, Martina Bascur, Martina Merino, Jeremías y Myxer, demostrando la solidez colectiva del club.

Entre ellos también sobresalió Kelvin Morán Muñoz, quien valoró la organización del campeonato y el apoyo del programa Promesas Ñuble, clave —según señaló— para que los deportistas lleguen a estas instancias con preparación de alto nivel. Morán cerró su participación con: 4° lugar en K1 Open Short Race (3.500 m); 2° lugar en K1 Senior 500 m; 1° lugar en K2 Senior 500 m junto a Vicente Ojeda

Mirada técnica y proyección

El entrenador del club destacó el nivel competitivo alcanzado y el impulso que estos resultados entregan al proyecto formativo. Además, señaló que el campeonato permitió identificar nuevos talentos que podrían integrarse pronto al Programa GORE Promesas Ñuble, entre ellos: Renato Ormeño Riquelme, 5° lugar K1 Escuela Preinfantil; Martina Bascur Aguayo, 6° lugar C1 Senior Damas; Martina Merino Casanova, 5° lugar K1 Junior; Abdel Taha Millán, 3° lugar C1 Menor.

Con estos resultados, el Club Escuela Deportes Náuticos cierra su temporada 2025 con señales positivas y una proyección alentadora: se espera conformar un equipo de 15 deportistas para el arranque competitivo del 2026, reafirmando a Ñuble como una región que crece con fuerza en el canotaje nacional.



Liceo Narciso Tondreau inaugura mejoramiento integral de su multicancha

El Liceo Narciso Tondreau inauguró oficialmente el proyecto de mejoramiento de su multicancha, en la cual invirtieron más de \$31 millones, beneficiando directamente a los estudiantes, potenciando la práctica deportiva y fortaleciendo los espacios de convivencia escolar del establecimiento.

La intervención contempló una serie de obras orientadas a optimizar las condiciones del recinto para disciplinas como baby fútbol y vóleybol. Entre los trabajos ejecutados se cuentan la preparación de superficies mediante la instalación de un nuevo pavimento de hormigón, la implementación de pasto sintético en el área deportiva y la construcción de canales de evacuación de aguas lluvias junto a pozos de absorción, lo que permitirá un adecuado

funcionamiento en épocas de mayor precipitación.

Tras lograr ejecutar esta importante iniciativa, el director del Liceo Narciso Tondreau, Mario Mena, señaló “Este proyecto fue concebido para nuestros estudiantes, con la convicción de que los espacios educativos deben inspirar, proteger y abrir oportunidades. Recuperar esta multicancha no solo revitaliza un recinto deportivo, sino que también, reafirma nuestro compromiso con la vida sana, el deporte formativo y la buena convivencia escolar. Hoy vemos a estudiantes y apoderados profundamente agradecidos, y nosotros aún más orgullosos de haber cumplido con una demanda sentida de la comunidad, demostrando que cuando trabajamos juntos, las transformaciones sí ocurren”.

Deportes



Pulgar y el Flamengo avanzan sin contrapeso a la final de la Copa Intercontinental

Este sábado, el Flamengo mantuvo la lógica en el desarrollo de la Copa Intercontinental 2025 al clasificarse a la final del torneo. Luego de haber eliminado al Cruz Azul de México a mediados de semana, el elenco de Río de Janeiro logró imponerse con claridad al Pyramids de Egipto en semifinales. Erick Pulgar fue titular todo el partido en Al Rayyan y ya a los 24 minutos festejó la apertura de la cuenta tras

un cabezazo de Leo Pereira. El uruguayo Giorgian de Arrascaeta fue clave para Flamengo, pues así como asistió en el primer tanto, hizo lo propio con otro centro que esta vez conectó Danilo al minuto 52 para el 2-0. Así las cosas, el cuadro de Erick Pulgar, ya campeón de Copa Libertadores y el Brasileirao, podría coronar un 2025 soñado el miércoles 17 de diciembre, cuando enfrenten al PSG en la final de la Copa Intercontinental.

FUERTE REESTRUCTURACIÓN DEL PLANTEL EN ÑUBLENSE

No para la poda: Tres Diablos Rojos no siguen para el 2026

El club confirmó las salidas de Rodrigo González, Pedro Sánchez y Bayron Oyarzo. Los próximos días se deberá anunciar al nuevo director técnico. Juan José Ribera sería el elegido de la dirigencia.



Byron Oyarzo no sigue en Ñublense. El hábil delantero no pudo repetir este año el gran nivel mostrado en sus primeras temporadas.

LA DISCUSIÓN
diario@ladiscusion.cl
FOTOS: ÑUBLENSE

Sigue la poda en Ñublense: tal como ha sido la tónica durante los últimos días, el club chillanejo anunció el fin del contrato de Rodrigo González, Pedro Sánchez y Bayron Oyarzo, quienes no serán renovados y se despidieron del equipo. “Informamos que los jugadores Rodrigo González, Pedro Sánchez y Bayron Oyarzo han finalizado su vínculo contractual con nuestra institución. Agradecemos su profesionalismo durante su estadía en nuestro club, y les deseamos el mayor de los éxitos en sus nuevos desafío”, indicó el club en redes sociales. El elenco de Chillán suma estas bajas a la salida del DT Ronald Fuentes, que se despidió del equipo tras la última fecha en la cual vencieron 5-0 a Cobresal, además de otros

Racha pasó la cuenta

A pesar del triunfo en el cierre de año, los chillanejos sufrieron una terrible racha de 9 partidos sin ganar que sentenciaron tempranamente su destino en la Liga de Primera, sin conseguir clasificar a copas internacionales. jugadores que terminaron contrato y que no fueron renovados, listado encabezado por el goleador Patricio Rubio y el lateral Bernardo Cerezo, a quienes se sumaron Federico Mateos, quien regreso de su préstamo a Universidad de Chile; el volante Esteban Valencia; el defensor Carlos Labrín y el portero Daniel Tapia. A la espera del técnico Tras la reestructuración que vive el plantel rojo, el próximo entrenado se encontrará con un equipo reducido,

razón por la cual deberá encabezar la elección de varios refuerzos para hacer frente al torneo del próximo año. El mandamás de la institución, Sergio Gioino, quien dio el puntapié inicial al éxodo de jugadores -luego de asegurar que “este grupo ya no rindió- tras la caída en la penúltima fecha frente a Audax Italiano, anticipó que se sentarán a conversar con posibles resfuerzos tras el término del campeonato. Consultado ante alguna críticas de hinchas que sostienen que el equipo no se reforzó bien este año, el ex goleador afirmó que “nunca en la historia del club se había gastado tanto en un plantel”. En los próximos días, se conocerá al nuevo director técnico rojo. Corre con ventaja, Juan José Ribera, quien cumplió una destacada actuación en la banca de Audax Italiano, aún cuando fue cesado en la última etapa del torneo.



Lando Norris recibió su trofeo de campeón de Fórmula 1 en gala de la FIA

A casi una semana del fin de la temporada, Lando Norris alzó el trofeo que lo acredita como el flamante campeón del Mundial de Pilotos de la Fórmula 1, en una ceremonia realizada en Tashkent, Uzbekistán. La coronación oficial del piloto de McLaren fue el momento más esperado de los FIA Awards, que además premió a la escudería en el Campeonato de Constructores y entregó sus copas a los monarcas de otras categorías del automovilismo. “Felicidades y gracias a McLaren, el equipo con el que he estado durante muchísimos años, por darnos un auto increíble que, a veces, nos hizo la vida muy fácil y hermosa, y pudimos conseguir muchas victorias hasta el final de la temporada”, señaló Norris, incluyendo en sus palabras a su compañero, Oscar Piastri. “Por supuesto, también gracias a Max (Verstappen), por desafiarnos todo el tiempo, ponernos bajo presión; simplemente haciendo lo que Max siempre hace”, sumó sobre su escolta, que arremetió con todo en el tramo final del año. Por otro lado, Sébastien Ogier recibió su reconocimiento como ganador del Campeonato Mundial de Rally y los pilotos James Calado, Alessandro Pier Guidi y Antonio Giovinazzi posaron con las copas del Campeonato Mundial de Resistencia.

<div><div><div>RADIO</div><div>LA DISCUSIÓN</div><div>89 ANIVERSARIO</div></div><div><div>SOMOS</div><div>TODAS</div><div>LAS VOCES</div></div></div>						
Hora	Lunes	Martes	Miércoles	Jueves	Viernes	Sábado
08	En Portada Milton Vásquez	En Portada Milton Vásquez	En Portada Milton Vásquez	En Portada Milton Vásquez	En Portada Milton Vásquez	Bloque Musical Programación Radial
09	Matinal Todos Juntos Marlene Guerrero	LD Emprende Roberto F. y Renato S.	Matinal Todos Juntos Marlene Guerrero	Matinal Todos Juntos Marlene Guerrero	Matinal Todos Juntos Marlene Guerrero	LD Emprende Roberto F. y Renato S.
10		Matinal Todos Juntos Marlene Guerrero				En Portada Milton Vásquez
11						
12						
13	Noticias LD medio día Felipe A. y Diego C.	Noticias LD medio día Felipe A. y Diego C.	Noticias LD medio día Felipe A. y Diego C.	Noticias LD medio día Felipe A. y Diego C.	Noticias LD medio día Felipe A. y Diego C.	Noticias LD vespertinas Milton Vásquez
14	Bloque Musical Programación Radial	Bloque Musical Programación Radial	Bloque Musical Programación Radial	Bloque Musical Programación Radial	Bloque Musical Programación Radial	Bloque Musical Programación Radial
15		Voces de Junji Educ. del PEFMC				
16	Conexión LD Marcelo Navarrete	Conexión LD Marcelo Navarrete	Conexión LD Marcelo Navarrete	Mujeres de Ñuble M.ª de Los Ángeles L.	Conexión LD Marcelo Navarrete	
17				Conexión LD Marcelo Navarrete		
18	Noticias LD vespertinas Jorge H. Quijada	Noticias LD vespertinas Jorge H. Quijada	Noticias LD vespertinas Jorge H. Quijada	Noticias LD vespertinas Jorge H. Quijada	Noticias LD vespertinas Jorge H. Quijada	
19	Bloque Musical de Trasnoc					